

Znojenská Beseda

Výroční zpráva 2021

ZNOJEMSKÁ
BESEDA

PŘEDKLÁDÁ

Mgr. František Koudela, ředitel organizace

ZPRACOVALI

Ing. Jana Alexová – vedoucí produkce

Mgr. Anna Maixnerová – vedoucí divadla

Karel Semotam – vedoucí marketingu

Kamil Tomek – vedoucí Znojemského podzemí a Expozice pivovarnictví

Bc. Lucie Binko – vedoucí TIC

BcA. Ondřej Navrátil – průvodce a programový pracovník

Bohumila Kalašová – správní oddělení

Bc. Anna Fišerová – správce webu

Ľubica Peterková – redaktorka Znojemských listů

ÚČETNÍ UZÁVĚRKA

Ing. Jana Krafková – správce rozpočtu a účetní

Bc. Radka Veselá – personalista a mzdová účetní

Obsah

1. ZNOJEMSKÁ BESEDA	7
1.1 Základní údaje	9
1.2 Charakteristika a poslání organizace	10
2. ČINNOST ZNOJEMSKÉ BESEDY V ROCE 2021	13
2.1 Akce pořádané Znojemskou Besedou	15
2.2 Městské divadlo Znojmo	24
2.3 Objekty cestovního ruchu	27
2.3.1 Znojemské podzemí	27
2.3.2 Radniční věž	30
2.3.3 Hradební opevnění	30
2.3.4 Informační centra	33
2.3.4.1 Prohlídky města	35
2.3.5 Expozice pivovarnictví	37
2.4 Podpora kultury a cestovního ruchu	39
2.5 Zápůjčky sálů Znojemské Besedy, mobiliáře, půjčovna kostýmů	49
2.6 Vydávání Znojemských listů	51
2.7 Portál kultury a cestovního ruchu	55
3. EKONOMICKÁ ČÁST	67
3.1 Evidenční počty zaměstnanců	69
3.2 Roční zpráva o hospodaření s finančním příspěvkem od zřizovatele	70
4. PŘÍLOHY	73
4.1 Organizační schéma	74
4.2 Rozvaha	75
4.3 Výkaz zisku a ztrát	79

1 Znojemská Beseda



1.1 Základní údaje

Znojenská Beseda

Příspěvková organizace města Znojma

Masarykovo náměstí 449/22, 669 01 Znojmo

IČ: 00092720 DIČ: CZ00092720

Tel.: 515 300 240

www.znojenskabeseda.cz

Ředitel organizace: Mgr. František Koudela

1.2 Charakteristika a poslání organizace

ZNOJEMSKÁ BESEDA KULTURA A CESTOVNÍ RUCH VE ZNOJMĚ

Znojemská Beseda je příspěvkovou organizací města Znojma, která v oblasti kulturní a společenské zabezpečuje místní kulturní a společenské akce, z nichž nejvýznamnější je Znojemské historické vinobraní. Provozuje Městské divadlo Znojmo a provádí výpůjční službu divadelních kostýmů. Spolupracuje s dalšími subjekty činnými v oblasti kultury a vzdělávání a podporuje jejich činnost. Zajišťuje přípravu a distribuci Znojemských listů. V oblasti turistického ruchu poskytuje informační a zprostředkovatelské služby obyvatelům a návštěvníkům města, celkově zajišťuje jeho propagaci v rámci podpory příjezdové turistiky do Znojma a na Znojemsko.

ZNOJEMSKÁ BESEDA V ROCE 2021 PŘIPRAVOVALA REALIZACI NÁSLEDUJÍCÍCH KULTURNÍCH AKCÍ:

Znojemské historické vinobraní, Znojemský advent, Slavnosti okurek, Majáles, Ples města Znojma, Stříbrný ples, Přehlídka dechových hudeb, Pivní slavnosti, Kulturní léto, Slavnosti Svatomartinských a mladých vín, Pálení čarodějnic, Znojemské Velikonoce, dětskou pěveckou soutěž Znojemský slaviček, Dětský den, Festival dokumentárních filmů o lidských právech Jeden svět Znojmo, komorní koncerty ve štukovém sále ZB, divadelní festival Znojmo žije divadlem, festival Divadelní Louka, Nedělní pohádky, Noc divadel, Setkání cimbálových muzik, pořad Listování, kulturní a společenské akce pro Kluby seniorů. Uskutečnění některých akcí nebylo umožněno kvůli vládním opatřením proti šíření epidemie Covid 19, detailně v kapitole 2.1.

Cílem Znojemské Besedy je zachovat všechny významné a hodnotné kulturní a společenské akce ve městě. Významné postavení však mají i místní spolky a kroužky. Znojemská Beseda poskytuje svůj potenciál hlavně k tomu, aby se kulturní život ve městě udržel na vysoké úrovni.

OBJEKTY VE SPRÁVĚ ZNOJEMSKÉ BESEDY

Městské divadlo Znojmo	kulturní a společenské centrum, ve kterém probíhají divadelní představení, koncerty, společenské akce.
Znojenské podzemí	tajuplný labyrint podzemních chodeb rozprostírající se pod celým historickým centrem Znojma patří k největším ve střední Evropě. Jeden z 10 „TOP cílů“ Jižní Moravy.
Radniční věž	gotická vyhlídková věž, dominanta města a jeho pomyslný symbol.
Střelníční věž	součást bývalého fortifikačního systému města.
Prašná a Nová věž	věže bývalého fortifikačního systému zařazené do prohlídkové trasy po hradebním opevnění Znojma.
Expozice pivovarnictví	expoze v prostorách varny bývalého znojmského pivovaru v areálu znojmského hradu.
Turistická informační centra	na Obrokové ulici a na Jižní přístupové cestě ke znojmskému hradu.
Štukový sál a Dolní sál Znojmské Besedy	slouží pro pořádání kulturních, společenských a sportovních akcí, pro činnost klubů, spolků a jiných sdružení.

Znojmská Beseda realizuje pronájem vlastních sálů a zápůjčky mobiliáře pro pořádání kulturních a společenských akcí.

Znojmská Beseda zajišťuje výrobu a distribuci měsíčníku Znojmské listy.

Znojmská Beseda vytváří a spravuje portál kultury a cestovního ruchu www.znojmskabeseda.cz a www.objevteznojmo.eu a samostatné internetové stránky Znojmského historického vinobraní www.znojmskevinobrani.cz a k nim přidružené facebookové stránky Znojmská Beseda, Objevte Znojmo a Znojmské historické vinobraní, instagramové účty Znojmské historické vinobraní a #znojmochna.



2 Činnost
Znojemské
Besedy
v roce
2021



2.1 Akce pořádané Znojemskou Besedou 2021

Akce plánované na rok 2021 byly do jisté míry omezeny kvůli pokračující pandemii Covid 19. Vládní opatření proti šíření epidemie vedla ke zrušení akcí nebo k zásadní modifikaci. Vzhledem k nejisté situaci byly vytvářeny varianty akcí pro různou míru omezení, které byly často následně modifikovány na on-line formu, podobně jako v roce 2020.

PLES MĚSTA ZNOJMA

se neuskutečnil

STŘÍBRNÝ PLES

se neuskutečnil

JEDEN SVĚT – FESTIVAL DOKUMENTÁRNÍCH FILMŮ O LIDSKÝCH PRÁVECH

V roce 2021 došlo k přesunu festivalu z březnového termínu na vhodnější květnový termín, přesto se festival nemohl uskutečnit v plném rozsahu. Projekce pro veřejnost byly naplánovány od 13. do 27. května, ale realizovat bylo možné jen dvě, ostatní byly zrušeny z důvodů vládního zákazu kulturních akcí. Venkovní projekce se uskutečnily v prostoru Centra Stará vodárna. Projekce pro školy se uskutečnily pouze online formou. Celkem mohli diváci shlédnout 2 filmy v rámci veřejných venkovních projekcí, 2 debaty s odborníky a dále festival probíhal online formou. Festival ve Znojmě je organizován týmem Znojemské Besedy, příspěvkové organizace města Znojma, ve spolupráci s Centrem Stará vodárna Znojmo.

ZNOJEMSKÉ VELIKONOCE

Akce se nekonala díky vládním nařízením. Na Masarykově náměstí byla ohrada se živými zvířátky.

ZNOJEMSKÝ SLAVÍČEK

Soutěž Znojemský slavíček ve zpěvu lidových písní se v roce 2021 kvůli vládním nařízením nekonala.

PÁLENÍ ČARODĚJNIC

Akce se v původním termínu nekonala, alternativou byl letní Táborák na Káře – viz Kulturní léto.

PŘEHLÍDKA DECHOVÝCH HUDEB

Tradiční Festival dechových hudeb, během kterého se tradičně představí několik dechových souborů, ať už ze Znojemska nebo přilehlých regionů, se kvůli aktuálním vládním omezením přesunul na vlny Českého rozhlasu Brno, v termínu 15. května od 12:00 hodin. Pro vysílání jsme využili nově vybudované pivovarské restaurace, respektive její zahrádky, ze které přenos probíhal. Posluchači a diváci si mohli poslechnout ty nejznámější lidové písně od dechové hudby Dubňanka a dechové hudby Mistříňanka. Koncertem provázeli Jiří Kokmotos a Radek Bortlík a jeho návštěvnost na YouToobe byla 9 tisíc zhlédnutí. Velký dosah mělo také živé vysílání rozhlasu Brno a Zlín.

PIVNÍ SLAVNOSTI

Kvůli vládním opatřením se akce uskutečnila v náhradním termínu – viz Kulturní léto.

MAJÁLES

Studentský Majáles se v tradičním pojetí nekonal. Náhradou byl letní Koncert na Káře – viz Kulturní léto.

DĚTSKÝ DEN

Kvůli vládním opatřením se akce uskutečnila v náhradním termínu – viz Kulturní léto.

ZNOJEMSKÉ KULTURNÍ LÉTO

1. 7. – 31. 8. 2021

Program kulturního léta se konal na různých místech centra Znojma, cíleně byl zaměřen spíše na menší akce, aby bylo možné dodržet omezující opatření spojená s pokračující pandemií.

Hudební středy a neděle, páteční chill out u rotundy

Nejvyhledávanějším místem se v centru Znojma stává prostranství u rotundy sv. Kateřiny a vlastně i celý areál hradu a bývalého pivovaru, který v minulých letech prošel rozsáhlou revitalizací. Zde vystoupil Thom Artway, Bookie Baker, Cimbálová muzika Antonína Stehlíka s hosty, Spokotrio, Voices a další. Páteční večery byly ve znamení pohodové atmosféry s DJ, míchanými drinky a plážovými lehátky.

Hradební pondělky

Pro všechny, kteří po náročném prázdninovém víkendu hledají odpočinkový program, byl připraven program v Jižního hradebního příkopu, kde si mohou především rodiny s dětmi užít od dopoledních hodin do večerních hodin akci Hradební pondělí. V programu bylo vždy pohádkové vystoupení, ukázka dravého ptactva, střelbu z luku a také vystoupení souborů historického šermu a pro malé děti projížďky na ponících.

Divadelní úterý

Letní úterky patřily divadelním inscenacím, které se odehrávaly v hradebním příkopě u Střelníční věže a na nádvoří znojemského podzemí. Ke zhlédnutí bylo představení Dámský Gambit a Revizor v podání Divadelního spolku Rotunda a autorská komedie Tahat kačera v podání Divadla 2-15 z Brna. Na dolním nádvoří znojemského hradu se pak 24. srpna odehrálo představení Divadelní a kaskadérské společnosti Štvanci s atraktivními jezdeckými výkony, kaskadérskými kousky i šarvátkami z dob, kdy znojemský hrad byl baštou loupeživých rytířů.

Program na Káře

Kvůli protiepidemickým opatřením se v plánovaném termínu nemohl uskutečnit studentský Majáles a také Pálení čarodějnic. Pro tento segment publika byly připraveny akce na Káře, a to **Táborák** na Káře 21. července – vystoupil zpěvák Štěpán Hebík s projektem 7krát3, který získal hudební cenu Anděl a patří k největším objevům hudební scény za uplynulý rok. Dále **Koncert na Káře** 24. července – kdy za velkého zájmu veřejnosti vystoupili Pekař, Majself a Yzomandias.



Multižánrový minifestival Playáda

Už třetí ročník minifestivalu hudby nejrůznějších žánrů proběhl 14. 7. a 11. 8. V hradebním příkopu u Střelníční věže se představily kapely žánru indie nebo alternativní rock. Tentokrát znojemské uskupení The Forman, The Queues nebo interpreti Johan V., Dukla a Teepee.

Slavnosti okurek

Tradiční slavnosti prošly několika změnami. Tou nejzásadnější je přesun z Masarykova náměstí na ulici Hradní, kde pomocí dekorací a stánků s nejrůznější nabídkou vznikly farmářské trhy se znojemskou okurkou v čele. Nechyběla soutěž o nejlepší sterilovanou okurku a rychlokvašku, kuchařská show, tentokrát v podání michelinského šéfkuchaře Romana Pauluse. V části hudebního programu se kromě cimbálové muziky Pajtáš představil herec a zpěvák Dušan Vitázek se svojí kapelou. Rodinám s dětmi se líbilo zavařování okurek a další tvůrčí stanoviště pod vedením vodáckého oddílu Neptun, nebo návštěva řemeslných dílen.

Pivní slavnosti

7. srpna proběhly v areálu bývalého pivovaru Pivní slavnosti, a to hned na třech hudebních scénách – na prostranství u rotundy, před Enotékou a v pivovarské Zahrádce, kde vystoupili interpreti jako Kapitán Demo, Gaiah Mesiah, Marcell, Totální nasazení, Vojtanno a další.

Divadelní Louka

během roku 2021 byl velmi omezen také provoz divadla v uzavřených prostorách. Pro zájemce o divadelní představení byla proto připravena letní divadelní scéna na nádvoří kláštera v Louce. Velká open-air scéna umožnila realizovat činoherní inscenace jako Šest v tom, Hodina duchů, Svatba bez obřadu a koncertní vystoupení dívčí kapely Patricie Fuxové s názvem Vesna.

Znojmo žije divadlem

Jedinečný divadelní festival se po mimořádném přemístění v roce 2020, kdy proběhl v Jízdárně kláštera v Louce, vrátil zpět do své domovské scény cirkusového šapitó. Od 17. do 22. srpna ožilo nejen Horní náměstí, ale díky pouličním představením i třeba ulice Obroková, Hradní a Slepíčí trh. Festival hostil Kočovný kabaret Bolka Polívky, Divadlo na zábradlí, Divadlo na Jezerce, Divadlo Spektákl, uskupení The Looser(s), Squadra Sua, Divadlo Demago a v jediném koncertu festivalu také mistra světa v lopingu, zpěváka En.Dru s Jenem Hovorkou.

Ponocný a prohlídky města Znojma

O atmosféru nočního historického centra se zasloužil také ponocný. Ohlašoval večerku pravidelně v pondělí, ve středu a v pátek ve 21 hodin. Jeho trasa vedla od radniční věže přes Masarykovo náměstí, přes ulici Mikulášskou k ulici Přemyslovců na Václavské náměstí, a nakonec také na ulici Obrokovou. Znojmo z ptačí perspektivy bylo možné vidět také během večerní prohlídky radniční věže s ponocným. Stále velmi vyhledávaná byla prohlídka Večerní město v pověstech a pro ty, kteří se rádi ponořili do historie ikonických postav Znojma, byla připravena nová tematická prohlídka Osobnosti Znojma.

Den dětí: Konec velkých prázdnin

Aby ani ti nejmenší nepřišli o oslavu svého svátku, která připadá na první červnový den, a nebylo možné ji uskutečnit kvůli vládním opatřením proti šíření pandemie, byla tato akce přeložena až na 28. srpna. Městský park ožil nejrůznějšími atrakcemi a dalším programem pro děti. Děti si užili projížďky na ponících, ukázky dravého ptactva, ukázky hasičské techniky, vystoupil kejklíř Jonáš, tvůrčí program nabídl také spolek Umění do Znojma a další.

ZNOJEMSKÉ HISTORICKÉ VINOBRANÍ

Hlavní znojemská slavnost vína nemohla kvůli epidemiologické situaci proběhnout ve své tradiční podobě, proto pokračoval projekt **Vinařské T(r)ipy**. Znojemská Beseda zajišťovala doprovodný program k Vinařským tripům 2021, termín konání sobota 11. 9. 2021. V rámci tohoto doprovodného programu probíhala tato vystoupení:

Rytířské jezdecké turnaje – Divadelní a kaskadérská společnost Štvanci za účasti královského páru – Mirek Hrabě, Šárka Drozdová na nádvoří znojemského hradu.

Hradební sobota v Jižním hradebním příkopu u Nové a Prašné věže, kde byla středověká ležení, řemeslné dílny, ukázky zbraní a zbroje – komentované ukázky předváděl historický spolek Kirri a Komedianti na káře. Dále zde vystupoval Kejklíř Jonáš se svým žongléřským vystoupením a pro zájemci mohli vyzkoušet svoje schopnosti v žongléřské dílně.

Bubenická družina s konšely, královským šaškem a bohem vína – to vše v podání znojemského souboru **Tambora Bohemica** – přinesla dobovou atmosféru do ulic historického centra Znojma.

Slavnostní koncert Znojemského komorního orchestru a souboru Minima – Znojemský komorní orchestr (dirigent Marek Filip) a vokální skupina Minima (umělecká vedoucí Gabriela Lazárková), zahráli výběr klasického a současného repertoáru v kostele sv. Mikuláše.

SLAVNOSTI SVATOMARTINSKÉHO A MLADÉHO VÍNA

11. 11. 2021

Slavnost Svatomartinských a mladých vín, která se tentokrát konala na Masarykově náměstí za účasti 12 znojemských vinařství, zahájil děkan Bartoš svěcením Svatomartinského vína. K poslechu hrála Cimbálová muzika Antonína Stehlíka a nechyběl ani průvod sv. Martina. Slavnost i za velmi nevlídného počasí navštívilo více než 900 diváků.

SETKÁNÍ CIMBÁLOVÝCH MUZIK

Přehlídka toho nejlepšího, co náš region v oblasti cimbálové muziky může nabídnout, plus hudební a taneční inspirace z Velkých Pavlovic. Vystoupili: Hudební kroužek při ZŠ Mládeže Malá cimbálová muzika DFS Dyjavánek, Hudecká muzika Vinohrad, Cimbálová muzika Dyjavan, Cimbálová muzika Antonína Stehlíka, Cimbálová muzika Lašár z Velkých Pavlovic.

ZNOJEMSKÝ ADVENT

Znojemský Advent se kvůli vládním nařízením konal v roce 2021 ve velice omezeném režimu. Uskutečnily se dva vánoční koncerty v kostelích sv. Mikuláše a Nalezení sv. Kříže v termínech 25. a 26. prosince. Vystoupilo Pěvecké sdružení Vítězslav Novák a Chrámový sbor kostela Nalezení sv. Kříže. Dechový soubor hrál večer pravidelně koledy z ochozu Radniční věže, návštěvníci se mohli vyfotit o fotostěny s vánočním motivem obrázků Josefa Lady, svátečně osvětlená ulice Hradní lákala k návštěvě ohrady s živými zvířaty. Společně s Charitou byl realizován projekt Splněná přání, kdy mohli zájemci darovat vánoční dárky pro děti z Domova pro matky a otce v tísní.

ZNOJEMSKÝ SILVESTR

Akce se kvůli vládním nařízením nekonala. Pouze v 19 hodin byl realizován sváteční ohňostroj.

POŘAD LISTOVÁNÍ

1. 10. 2021 Soběstačný (Zuzana Dostálová)

24. 11. 2021 Bitevní pole (Jérôme Colin)



KOMORNÍ KONCERTY

Také tradiční série komorních koncertů a další akce konané ve štukovém sále Znojemské Besedy byla v roce 2021 poznamenána vládními omezeními v oblasti kultury. Uskutečnilo se pouze následující:

13. 10. 2021 Pocta Antonínu Dvořákovi, romance pro violoncello a klavír

Jiří Bárta, Terezie Fialová

V roce 2021 jsme si připomněli 180. výročí narození jednoho z největších českých a zároveň světových skladatelů klasické hudby, Antonína Dvořáka. Jemu věnovali koncert nejvýznamnější český violoncellista Jiří Bárta a pianistka Terezie Fialová, kteří provedli mimo jiné i jedno z nejznámějších děl tohoto autora, slavný Koncert h moll pro violoncello a orchestr a originální Dvořákovy skladby pro violoncello a klavír – Klid lesa a Rondo g moll.

10. 11. 2021 Rudy Linka One Man Show

Večer ve znamení hudby a humoru legendárního muzikanta Rudyho Linky. Inspirující vyprávění muže, který vystoupal do top desítky světových jazzových kytaristů, a který se vrátil do svojí vlasti, aby zde založil mezinárodně renomovaný festival Bohemia JazzFest.

NEDĚLNÍ POHÁDKY

Vždy v 15.00 a 16.30 Štukový sál Znojemské Besedy

10. 10. 2021 Divadlo Koráb – Perníková chaloupka

14. 11. 2021 Divadlo Koňmo – Vodnická pohádka

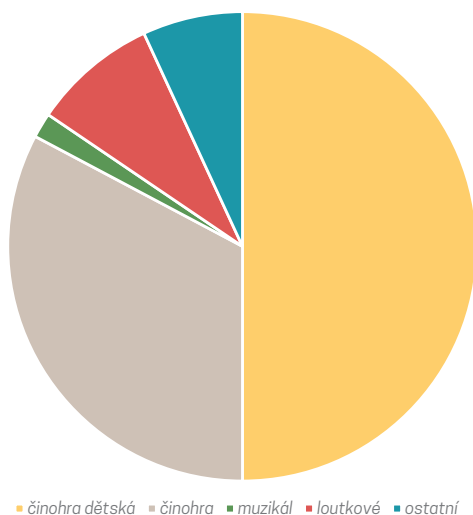
2.2 Městské divadlo Znojmo

Městské divadlo Znojmo bylo – stejně jako všechny oblasti kulturního života – omezeno ve své činnosti v první polovině roku 2021. Toto období se vyznačovalo snahou najít termíny pro představení, která nebylo možné kvůli omezujícím covidovým opatřením odehrát v předcházejícím roce.

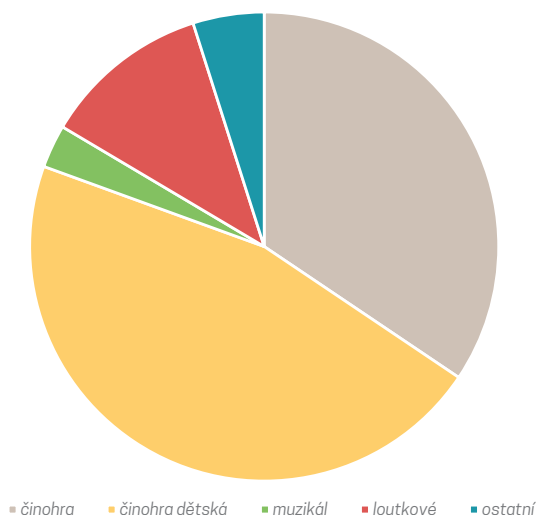
Statistika

V roce 2021, respektive v období září – prosinec, bylo nakonec odehráno 58 představení, z toho polovina byla představení pro děti. Rozvrstvení inscenací ukazuje graf:

Podíl představení



Počet diváků



Předplatné

I když byl připraven program pro předplatné školní i předplatné v tradičních skupinách A, B, C a X, bylo již v září 2020 rozhodnuto neprodávat školní předplatné na období 2020/2021, což se ukázalo jako prozíravé. Zrušeno bylo i předplatné pro dospělé.

Druhá polovina roku už divadlům více přála, i když situace nebyla jednoduchá. Bylo stále nutné akceptovat jistá omezení, z nichž pro diváky i pro pracovníky divadla bylo nejviditelnější povinné nošení respirátorů ve vnitřních prostorách. Navíc do hlediště mohli vstoupit jen diváci s platnými certifikáty o vakcinaci nebo prodělání nemoci. U vchodu tedy probíhaly kontroly, které pro některé diváky byly natolik limitující, že divadelní představení oželeli. I v této situaci se však hrálo a diváci se pozvolna do hlediště vraceli.

Základem programové nabídky byla představení zahrnutá v předplatném. Zvolen byl přitom nový systém: z obavy z dalších restrikcí se nabízelo abonmá jen na období říjen – prosinec.

Skupina A1: Tik tik (Divadlo Kalich), Rapper (Divadelní spolek Frída), Bezruký Frantík (Divadlo pod Palmovkou)

Skupina B1: Pozemšťan (Divadlo Bolka Polívky), S láskou Mary (StageArtCZ), Dokonalá svatba (Indigo Company)

Skupina C1: Láska v přímém přenosu (Divadlo Kalich), Audience u královny (Východočeské divadlo Pardubice), Vejšlap (Divadlo Ungelt)

Skupina X1: Patricie Janečková a Moravské klavírní trio, Michal Prokop Trio

Školní předplatné bylo nabídnuto jako celek pro celý školní rok. Počet zájemců se sice snížil, hlediště nebylo zcela zaplněné, ale ukázalo se, že toto řešení pomohlo uchovat nastavený systém abonmá pro příští období. Hrál se opět pro mateřské školy a základní školy I. a II. stupně. Obnovil se i zájem středních škol o divadelní představení.

DIVADELNÍ LOUKA

Po uvolnění opatření bylo rozhodnuto nabídnout divákům jako satisfakci open-air představení pod názvem Divadelní Louka. Vzhledem k tomu, že pracovníci divadla neměli s tímto druhem inscenování žádné zkušenosti, bylo třeba řešit řadu pro ně nových věcí.

Odehrána byla představení Šest v tom (Agentura Snů), Svatba bez obřadu (Divadelní společnost Háta) a Hodina duchů (Divadlo Artur). Posledně jmenovanou inscenaci bylo nutno kvůli počasí odehrát v interiéru v divadle.

Rekonstrukce lóží a textilií

Covidovou dobu, kdy bylo divadlo pro diváka uzavřeno, využila Znojemská Beseda k dokončení rekonstrukce hlediště a zázemí pro diváky. V první etapě se rekonstruovala sedadla, nyní bylo potřeba scelit vzhled interiéru rekonstrukcí lóží a výměnou textilií na oknech a v šatnách. Smlouva o dílo byla uzavřena s firmou Divadelní služby Plzeň s.r.o.

Čalounické práce na divadelních lóžích, jevištní samet a vymalování lóží přišlo na 887 749 Kč s DPH.



2.3 Objekty cestovního ruchu

Stejně jako rok 2020 byl i rok 2021 výrazně poznamenán zaváděním protipandemických nařízení, která se významně dotkla také sféry cestovního ruchu. Po celou turistickou sezónu jsme se museli potýkat s mnoha omezeními (především pak omezení počtu návštěvníků prohlídek a absencí velké části zahraničních turistů). Přesto byl pro aktivity spojené s cestovním ruchem ve Znojmě rok 2021 velice úspěšný.

Velkou zásluhu na tom měl opět projekt Znojmo Zadax. Tento projekt nejen že podpořil znojemské kavárničky, restaurátory, majitele vinoték, hoteliery, ale významnou měrou přitáhl do Znojma především tuzemské návštěvníky.

Aktivity průvodců opět pokračovaly v již zaběhnutých prohlídkách, byla ale také připravena nová prohlídková trasa Osobnosti města Znojma.

V průběhu zimního období se začínalo připravovat otevření nového turistického informačního centra Louka a nová prohlídková trasa v kostele Nanebevzetí Panny Marie a sv. Václava. Tvořila se také nová prohlídková trasa Moderní architektura, která bude zahrnuta do programu znojemského kulturního léta 2022.

2.3.1 ZNOJEMSKÉ PODZEMÍ

Znojemská beseda provozuje celoročně Znojemské podzemí, jehož vstup se nachází na adrese Slepíčí trh 2. Znojemské podzemí je rozsáhlý podzemní labyrint o délce téměř 27 kilometrů a prolíná se v některých místech až ve čtyřech podzemních úrovních. Tím se řadí mezi unikátní historické památky nejen v ČR, ale i v rámci celé střední Evropy. V rámci provozu jsou zpřístupněny návštěvníkům čtyři prohlídkové okruhy v celkové délce cca 5 km.

Klasická trasa je zaměřena na historický výklad podzemí s větší mírou původních kutaných prostor, obohacena o expozice zaměřující se na povídky a legendy spjaté s historií podzemí a Znojma a také ukázky způsobu života v podzemí v průběhu staletími.

Adrenalinové trasy jsou svým charakterem odlišné od trasy klasické. Celkem jsou zpřístupněny tři adrenalinové trasy, které se od sebe liší délkou a náročností. Návštěvník v nich prochází za doprovodu průvodce velmi nízkými chodbami, převážně v předklonu, protahuje se úzkými profily, brodí se vodou, leze po žebřících, a to vše potmě, pouze se svítilnou a v ochranném oděvu.

OTEVÍRACÍ DOBA

listopad – březen	pondělí – sobota	10.00–17.00
	neděle	10.00–14.00
duben, říjen	denně	10.00–17.00
květen, červen, září	denně	9.00–17.00
červenec – srpen	denně	9.00–18.00

Časy prohlídek adrenalinových tras byly zveřejňovány na rezervačním portálu www.podzemiznojmo.cz, v letních měsících i klasické trasy. Provoz zajišťuje šest stálých pracovníků, v době turistické sezóny je z důvodu velkého zájmu provoz rozšířen o sezónní pracovníky.

Pracovníci poskytují průvodcovské služby pro návštěvníky, prodávají vstupenky a zajišťují rezervace, prodávají suvenýry spjaté s podzemím a s městem Znojmem, a v neposlední řadě také informují a doporučují návštěvníkům místa a kulturní akce pořádané na Znojemsku.

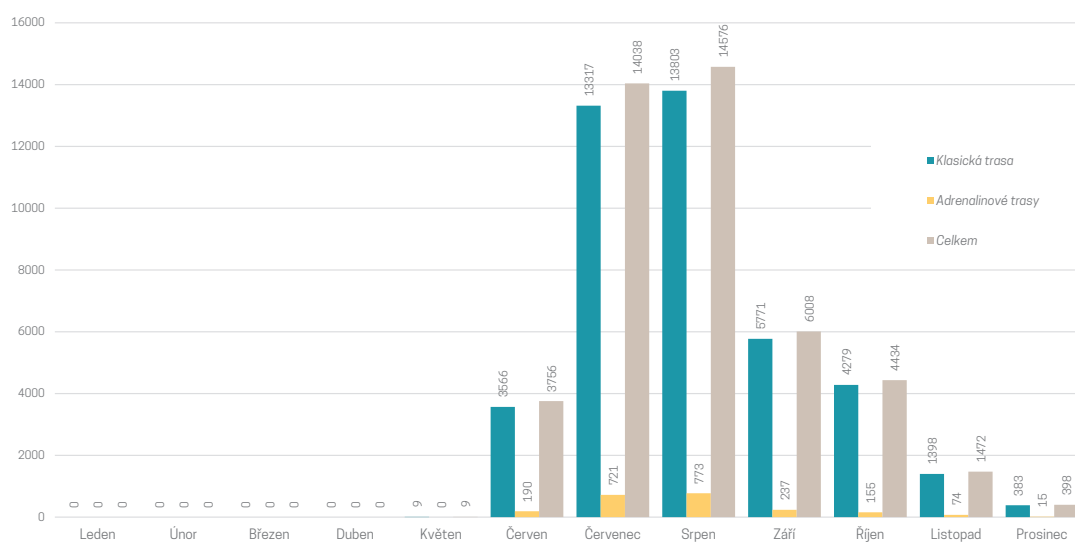
Znojenské podzemí bylo v roce 2021 nadále členem „Top cílů“, www.vyletnicile.cz, které sdružují nejatraktivnější objekty v Jihomoravském kraji. Znojenské podzemí se zapojilo do projektu „Rodinné pasy“, a to na přelomu července a srpna s 50% slevou na vstupném.

Vzhledem k vládním nařízením spojeným s celosvětovou pandemickou situací (covid 19) bylo podzemí uzavřeno od ledna do května. Celkem bylo Znojenské podzemí z důvodu pandemie uzavřeno 151 dní.

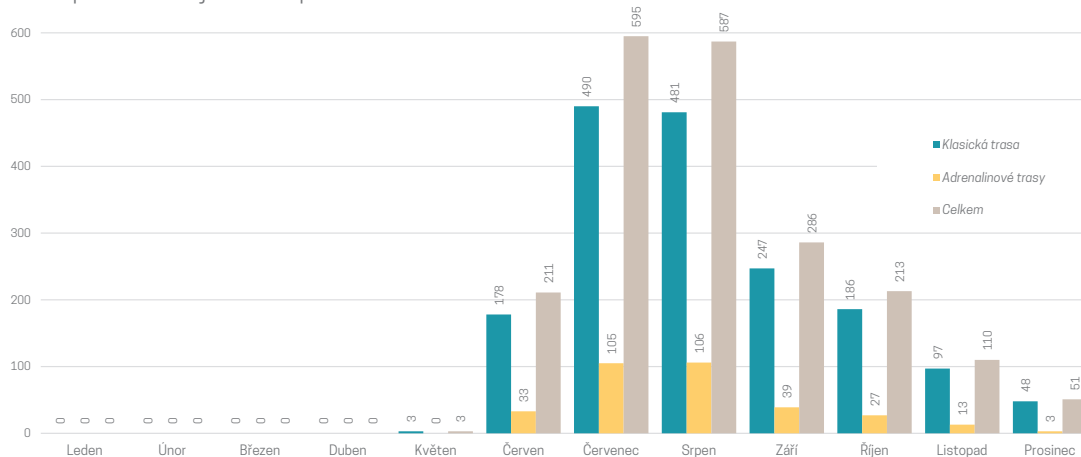
Znojenské podzemí bylo též opět součástí projektu #mastozaDax. Díky zapojení do projektu se znatelně zvýšila návštěvnost nejen v podzemí a tím se vyrovnaly ztráty návštěvnosti spojené s měsíci, kdy bylo podzemí uzavřeno.

V průběhu celého roku 2021 bylo ve znojenském podzemí poskytnuto celkem **2056 prohlídek** pro **celkem 44691 návštěvníků**, největší počet prohlídek a návštěvníků byl tradičně v období hlavní turistické sezóny (červenec–srpen).

Počet návštěvníků Znojenského podzemí v roce 2021



Počet prohlídek Znojenského podzemí v roce 2021



2.3.2 RADNIČNÍ VĚŽ

Radniční věž je jedním ze symbolů města Znojma a současně vyhledávaným turistickým cílem. Zpravidla bývá věž otevřena celoročně a uzavřena pouze v období adventu, kdy je zde nainstalováno vánoční osvětlení. Z důvodu nadále přetrvávající pandemie covid 19 a následných vládních nařízení byla věž uzavřena od začátku roku až do 9. 5. 2021. Provoz věže byl obnoven 10. 5. 2022. Dále byla věž uzavřena od 21. 11. 2021 do 19. 1. 2022

Stejně jako v předchozích letech se na radniční věži uskutečnil běžecký závod Extreme 790. Ve srovnání s předchozími lety byl však z června přesunut na 28. 8. 2021.

Mezi standardní služby patří prodej vstupenek na ochoz věže, Hradební opevnění, prohlídku města Znojma, dále prodej upomínkových předmětů a úschovna zavazadel. V období od května do října je na věži i půjčovna městských kol. V rámci komentované prohlídky Večerní město v pověstech bylo možné radniční věž navštívit ve večerních hodinách a vychutnat si pohledem na osvětlené město.

Radniční věž byla také zapojena do marketingové kampaně ZNOJMO ZADAX. Návštěvníci a turisté, kteří využili služeb u gastro provozů, ubytovatelů a poskytovatelů služeb v oblasti CR, mohli navštívit věž zdarma.

V roce 2021 navštívilo radniční věž **27 518 osob**.

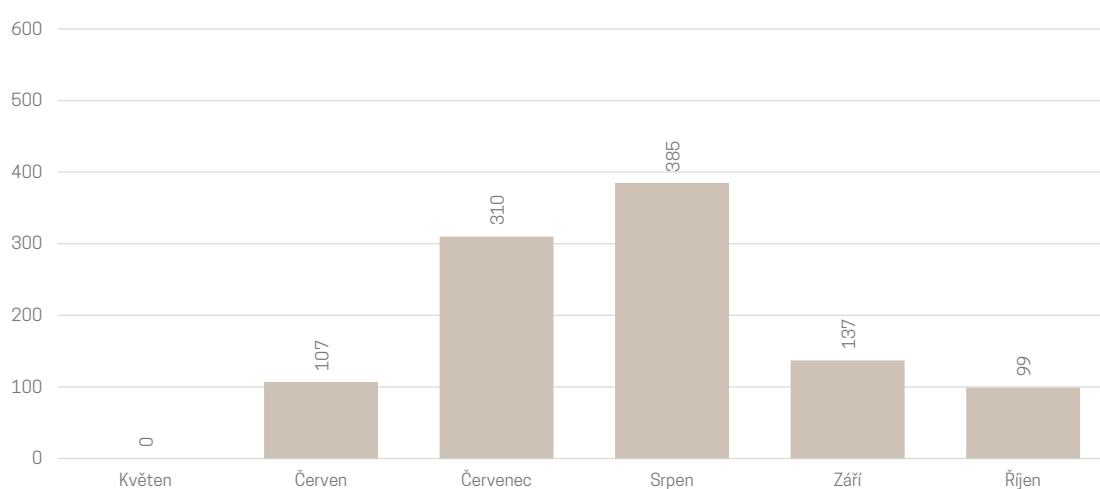
2.3.3 HRADEBNÍ OPEVNĚNÍ

Celý rok 2021 byl nejen z pohledu cestovního ruchu a turismu výrazně poznamenán krizí spojenou s uplatňováním protipandemických opatření. Dá se však říct, že díky kampani ZADAX a mimořádnému nasazení všech zaměstnanců Znojenské Besedy patřil tento rok z pohledu domácího cestovního ruchu k patrně nejúspěšnějším v historii města.

Až do 12. března, kdy byl vyhlášen nouzový stav s řadou omezení, byla k vidění na Obrokové ulici Zimní expozice hradebního opevnění, kde byly vystaveny prakticky všechny artefakty ze Střelniční, Prašné a Nové věže.

Turistická sezóna začala později než v jiných letech (25. května), počet návštěvníků trasy po hradebním opevnění byl zpočátku limitován a bylo nutné také ve vnitřních prostorách používat ochranné pomůcky. Přesto se však průvodcovská činnost po hradebním opevnění i městě Znojmě setkala s mimořádným zájmem především tuzemských návštěvníků. V rámci kampaně ZADAX mohli výletníci i turisté využít volného vstupu na prohlídku po hradebním opevnění.

Hradební opevnění v roce 2021



HRADEBNÍ PONDĚLKY

Hradební pondělky se staly tradiční aktivitou znojemského kulturního léta. Oproti letům minulým byly rozšířeny na každé prázdninové pondělí v plném rozsahu.

Jižní hradební příkop – mezi Prašnou a Novou věží (přístup od Vlkovy věže přes Kapucínskou zahradu nebo ulicí Pasteurova)

Program každého Hradebního pondělí:

- 10.00 – divadelní vystoupení pro děti
- 11.00 a v 18.00 – sokolnická ukázka
- 11.30–13.00 a 16.00–20.00 – střelba z luku, bourání hradeb malými pážaty
- 16.00–20.00 – ukázky zbraní a zbroje, šermířské souboje skupin historického šermu, dobová řemesla

Účinkující:

5. 7. 2021	10.00 - Kejklíř Čabik	16.00 - SHS Herold
12. 7. 2021	10.00 - Komedianti na káře	16.00 - Komedianti na káře
19. 7. 2021	10.00 - Kejklíř Jonáš	16.00 - SHS Herold
26. 7. 2021	10.00 - Kejklíř Čabik	16.00 - HS Kirri
2. 8. 2021	10.00 - Komedianti na káře	16.00 - Komedianti na káře
9. 8. 2021	10.00 - Kejklíř Jonáš	16.00 - HS Kirri
16. 8. 2021	10.00 - Kejklíř Čabik	16.00 - SHS Herold
23. 8. 2021	10.00 - Komedianti na káře	16.00 - Komedianti na káře

Hradební pondělky měly opět velký ohlas nejen mezi místními, ale také mezi tuzemskými i zahraničními návštěvníky. Program přišlo zhlédnou 1 710 návštěvníků. Oceňován byl nejen vhodně zvolený termín (pondělí, den kdy má většina památek zavřeno), ale také rozmanitost programu.

Vstup na všechny aktivity byl volný.

HRADEBNÍ SOBOTA

I v roce 2021 nebylo možné kvůli protipandemickým opatřením realizovat Znojemské historické vinobraní. Byla tedy opět v termínu ZHV realizována akce Vinařské tripy, jejíž rozsah a zabezpečení respektovala protipandemická opatření. Jednou z doprovodných akcí byla variace Hradebních pondělků – Hradební sobota. Byla realizována v prostorech Jižního hradebního příkopu (mezi Prašnou a Novou věží) dne 12. 9. 2021.

Program akce

- Středověké ležení, řemeslné dílny, ukázky zbraní a zbroje – historické spolky Kirri a Komedianti na káře – komentované ukázky 10.00, 12.00, 15.00 a 17.00.
 - Kejklíř Jonáš – žonglérské vystoupení 10.30 a 15.30, pro zájemce žonglérská dílna
 - Střelba z luků, dobývání hradeb malými pážaty (10.00 – 20.00)
 - 9.00–17.00 v ulicích historického centra Znojma – bubenická družina, konšelé a královský šašek – soubor Tambora Bohemica, Vojta Čabala
- Vstup na všechny aktivity byl volný. Hradební sobotu navštívilo 500 osob.

2.3.4 INFORMAČNÍ CENTRA

Znojemská Beseda provozuje turistická informační centra na ulici Obroková 10 a na ulici Hradní v areálu znojemského hradu, na tzv. Jižní přístupové cestě. Obě provozovny splňují standard služeb dle Jednotné klasifikace turistických informačních center ČR a jsou členem A.T.I.C. Turistické informační centrum na ulici Obroková je zařazeno do kategorie B. Turistické informační centrum na Jižní přístupové cestě spadá do kategorie C.

Provoz turistického informačního centra (dále TIC) na ulici Obroková je zajištěn třemi stálými pracovníky. V době turistické sezony je provoz rozšířen o sezonní pracovníky. Provoz TIC na ulici Hradní je zajištěn jedním stálým zaměstnancem a v období od května do října i jedním sezonním pracovníkem.

Pracovníci TIC poskytují bezplatně informace o znojemských pamětihodnostech a pamětihodnostech v regionu, doporučují pěší a cyklistické výlety do okolí a NP Podyjí. Informují o možnostech ubytování, stravování, kulturních a společenských akcích a vinařské turistice. Spolupracují s oblastní DMO ZnojmoRegion, Jihomoravským muzeem, vinaři a dalšími aktéry v ČR. Pro účely prezentace akcí je k dispozici vývěska.

Propagační materiály jednotlivých objektů pod správou ZB byly sjednoceny do kompletního materiálu Znojmo do kapsy. Byly pořízeny mutace v německé a anglickém jazyce.

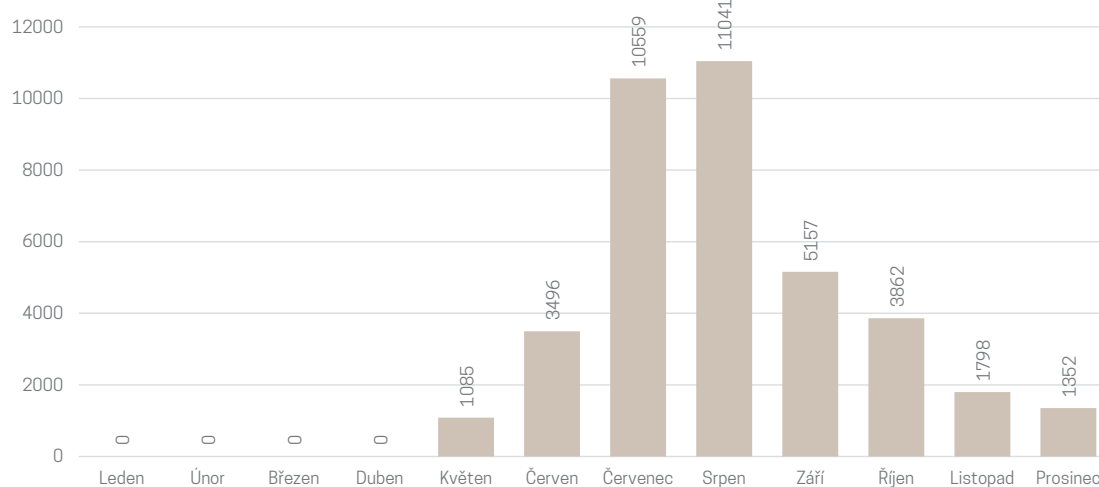
TIC nabízí prodej turistických a cyklistických map, suvenýrů a publikací vztahujících se k městu a prodej regionálních produktů – pivo, víno, okurky a mošt. Za úplatu provádí černobílé a barevné kopírování. Pro potřeby turistů i místních občanů je za úplatu možné využít PC s internetem a černobílou tiskárnou.

Pracovní náplní zaměstnanců TIC Obroková je prodej vstupenek do městského divadla, na akce pořádané Znojemskou Besedou, prohlídky města (kapitola 2.3.4.1) a hradební opevnění (kapitola 2.3.3). Dále TIC zajišťuje prodej vstupenek přes provizní prodejce TICKETSTREAM, TICKETPORTAL a SMSTICKET a prodej vstupenek místním organizacím, spolkům a sdružení.

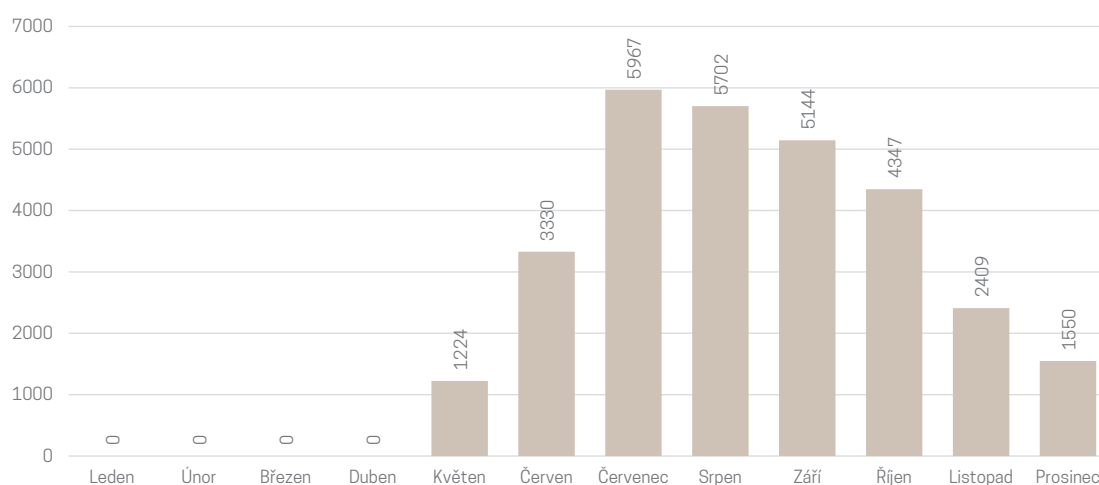
V roce 2021 bylo informační centrum uzavřeno v z důvodu vládních nařízení od 1. 1. do 10. 5. 2021. Po celou dobu vládních nařízení fungovalo TIC v pasivním režimu. Pracovníci TIC bylo možné kontaktovat telefonicky či emailem.

Vzhledem k téměř půlročnímu uzavření TIC, došlo k dalšímu snížení návštěvnosti. Oproti roku 2020 o 32 %. TIC navštívilo 38 018 osob. Z toho 56 % návštěvníků bylo obslouženo v době hlavní turistické sezony, tedy v červenci a srpnu. Z důvodu uzavření hranic, povinného očkování či PCR testů došlo i k velkému propadu počtu zahraničních turistů. Na přepážce informačního centra bylo obslouženo 332 zahraničních návštěvníků. Celková návštěvnost činila 38 350 osob (graf č. 1).

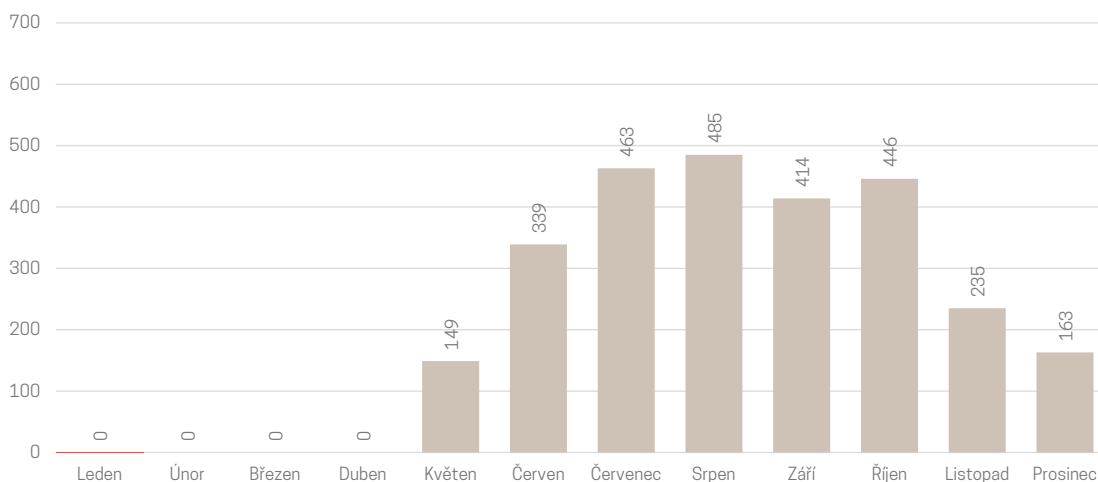
Návštěvnost TIC Obroková v roce 2021



Celková návštěvnost TIC Jižní přístupová cesta v roce 2021



Dotazující se návštěvníci na TIC Jižní přístupová cesta v roce 2021



V roce 2021 prošlo přes Jižní přístupovou cestu 29 682 návštěvníků (graf č. 2). Jižní přístupová cesta slouží také jako zázemí v době konání akcí na ulici Hradní a u rotundy sv. Kateřiny. Možnost informací a nákupu suvenýrů využilo celkem 2 396 návštěvníků a podle evidence 298 návštěvníků (graf č. 3).

2.3.4.1 PROHLÍDKY MĚSTA

V hlavní turistické sezoně, od dubna do října, jsou prohlídky města každý den v 16 hod. Z důvodu vládních nařízení však mohly být zahájeny až od 1. 6. 2021. Prohlídky pro organizované skupiny, pokud nejsou žádná omezení, jsou realizovány kdykoliv na základě individuálního požadavku.

V roce 2021 byly prohlídky města v letní sezoně rozšířeny o mimořádné prohlídky. Již druhý rokem se uskutečnila prohlídka Večerní město v pověstech a nově prohlídka Osobnosti města Znojma.

Klasické prohlídky města v 16 hod byly zakomponovány do projektu Znojmo ZADAX. Od června do září (v době konání ZADAX) možnosti komentované prohlídky s průvodcem využilo 1283 osob. V období od října do prosince 212 osob.

VEČERNÍ MĚSTO V POVĚSTECH

Po loňském úspěchu nové prohlídkové trasy Večerní město v pověstech byly prohlídky zařazeny do programu znojemské kulturního léta. Byly realizovány každé pondělí a středu. Takřka každá prohlídka byla vyprodána. Průvodci v kostýmech, během více než hodinové prohlídky, prezentovali ty nejzajímavější pověsti spojené s historií našeho města. Prohlídky byly zahájeny znojemským ponocným a ukončeny byly výstupem na radniční věž, odkud si mohli návštěvníci užít unikátní pohled na noční město.

V průběhu června a září byly prohlídky navštěvovány dětmi znojemských základních škol. Prohlídky byly také zařazeny do programu v rámci znojemského adventu. Pověsti, které během prohlídky zazněly, byly např. o Libuši, Zikmundu Lucemburském, Loupežnické věži a další. Možnosti prohlídky využilo 816 návštěvníků. Mezi návštěvníky byli nejen turisté, ale i místní.

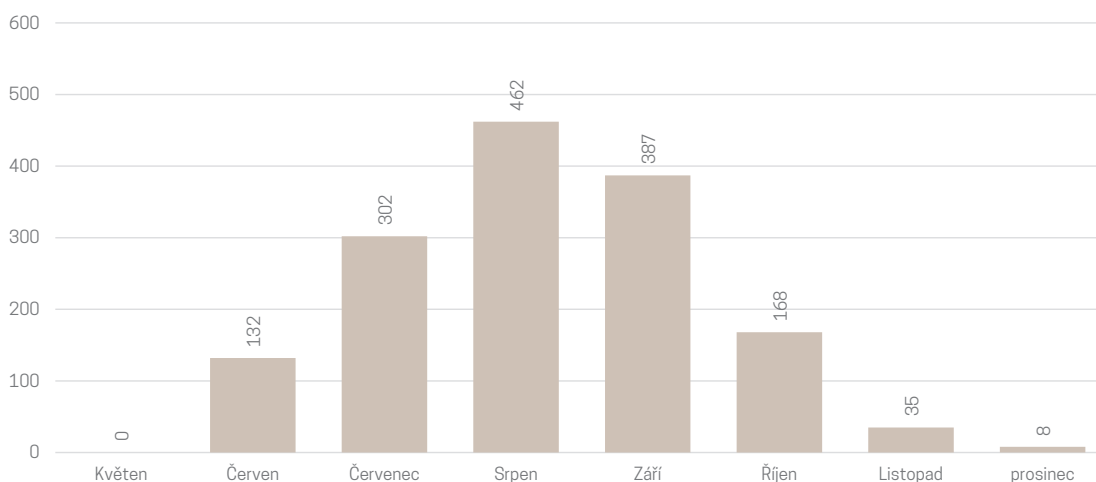
OSOBNOSTI MĚSTA ZNOJMA

Procházka městem s povídáním o známějších a méně známých osobnostech města Znojma.

Během prohlídky se návštěvníci dozvěděli o životě a díle vybraných osobností z různých oborů. Z významných umělců to byli např. Bedřiška Znojemská, řezbář Jan Lahofer, grafik Oskar Pafka, medailér Jan Tomáš Fischer či vynálezce bleskosvodu a unikátního hudebního nástroje Denis d'or Prokop Diviš či první český starosta města Josef Mareš.

Prohlídky byly realizovány každý čtvrtek v 18.30 hod.

Prohlídky města Znojma s průvodcem v roce 2021



2.3.5 EXPOZICE PIVOVARNICTVÍ

Expozice pivovarnictví na Hradní ulici ve Znojmě byla otevřena v roce 2017 za spolupráce s Národním zemědělským muzeem a společností Heineken. Návštěvníky seznamuje s historií pivovarnictví ve Znojmě a výrobními procesy vaření piva. Součástí expozice je původní technologické zařízení varny z roku 1930, které bylo vyrobeno ve Škodových závodech v Plzni. Sestává z vystírací kádě, rmutového kotle, mladinového kotle, scezovací kádě a zcezovacího korýtka, jedna z kádí je k dispozici návštěvníkům k nahlédnutí zevnitř a je vybavena obrazovkami, kde se díky videosekvenci návštěvník seznámí s historií znojmského pivovaru. Také je zde připraven dětský koutek a zábavný průvodce expozicí v podobě Pivní kvasinky. Samotné prohlídky jsou poskytovány kvalifikovaným průvodcem, který návštěvníky seznámí blíže s historií pivovarnictví.

OTEVÍRACÍ DOBA – denně 9.30–17.30

Expozice pivovarnictví nabízí dva druhy prohlídek, a to komentovanou prohlídku s průvodcem, jejíž součástí je odborný výklad, a nekomentovanou prohlídku, kdy návštěvník absolvuje prohlídku sám a výklad si může přečíst z volně dostupných textových materiálů. Prodej a rezervace vstupenek na Expozici pivovarnictví byl realizován přímo v pokladně Expozice, dále bylo možné vstupenky rezervovat telefonicky, či elektronicky e-mailem. Provoz Expozice pivovarnictví zajišťují dva stálí pracovníci, v době turistické sezóny je z důvodu většího zájmu a potřeby zastupitelnosti provoz rozšířen o sezónního pracovníka.

Vzhledem k vládním nařízením spojeným s celosvětovou pandemickou situací (COVID-19) byla expozice uzavřena od ledna do části května. Celkem byla Expozice pivovarnictví z důvodu pandemie uzavřena 145 dní.

Expozice pivovarnictví byla též součástí projektu #mastoZadax. Díky zapojení do projektu se znatelně zvýšila návštěvnost expozice a tím se vyrovnaly ztráty návštěvnosti spojené s měsíci, kdy byla expozice uzavřena.

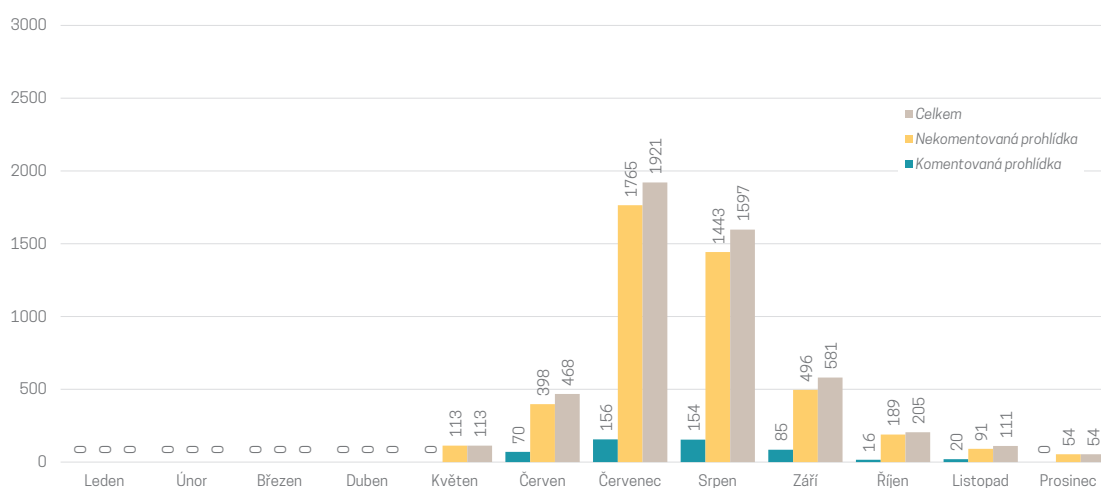
V rámci propagace Expozice pivovarnictví byly realizovány následující opatření:

- Inzerce regionální, celorepubliková, ale i zahraniční (Rakousko, Slovensko)
- PR články regionální, celorepublikové, ale i zahraniční (Rakousko, Slovensko)
- Zapojení do projektu #znojmoChutna (podpora příjezdové turistiky, kde jedno téma je pivo a tedy Expozice pivovarnictví)

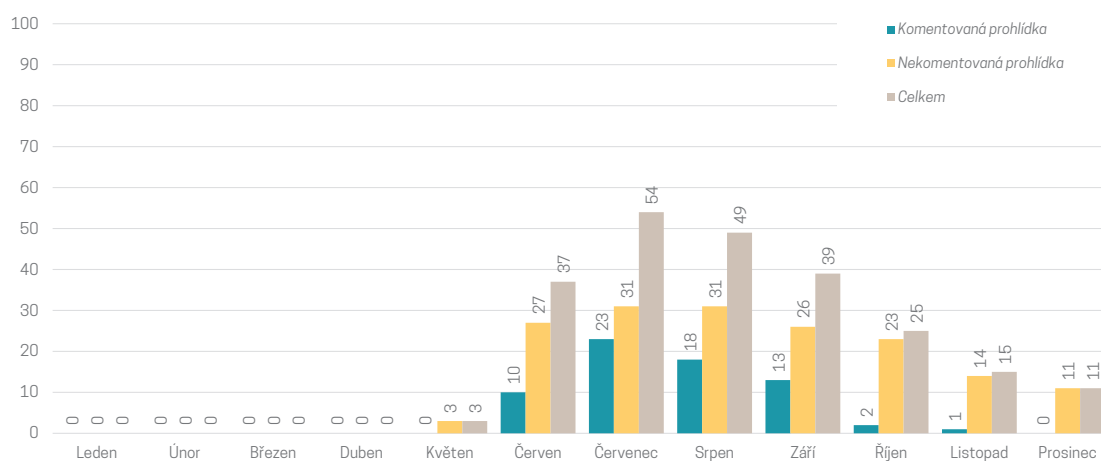
- Zapojení do projektu #mastozaDax
- Komunikace na sociálních sítích Facebook a Instagram
- Informativní letáky pro turistickou sezonu 2021 v nákladu 5000 ks

Celkově v Expozici pivovarnictví v sezóně 2021 bylo poskytnuto celkem 376 prohlídek pro 5050 návštěvníků. Pro přiblížení návštěvnosti Expozice pivovarnictví v jednotlivých měsících jsou k dispozici následující grafy.

Návštěvnost Expozice pivovarnictví v sezóně 2021



Počet prohlídek Expozice pivovarnictví v sezóně 2021



2.4 Podpora kultury a cestovního ruchu

PROPAGAČNÍ A INFORMAČNÍ MATERIÁLY

aktualizace informací v následujících propagačních materiálech:

- Nový propagační materiál, který uceleně představuje všechny turistické provozy. Nese název Znojmo do kapsy.
- Aktualizace letáku Na kole a Pěšky Podyjím.

OUTDOOROVÉ KAMPANĚ NA PODPORU CESTOVNÍHO RUCHU A KULTURY

- RailReklam – Bannerová kampaň Znojmo Zadax
- RailReklam – Bannerová kampaň Vinařské t(r)ipy
- Ostatní bannerové kampaně umístěné na vlastních plochách (každá kmenová kulturní akce a jednotlivé turistické provozy)
- Bannerová kampaň na zastávkách MHD města Znojma – celkem 11 ploch
- Kampaně kulturních akcí na vlastních billboardových plochách – příjezdy do města Znojma

TIŠTĚNÁ INZERCE A RADIOVÉ REKLAMY

- Celoroční mediální spolupráce s časopisem KAM po Česku
- Spolupráce inzerce ve znojemský periodických: Znojemský deník, Znojemský týden, Znojensko a další regionální
- Spolupráce inzerce v periodických mediální skupiny Mafra (celostátní rozsah)
- Inzerce spolupráce v gastro periodiku Štamgast Gurmán (celostátní rozsah)
- Inzerce spolupráce v katalogu Wine Degustation
- Inzerce spolupráce v celostátních titulech se zaměřením na cestování
- Nová spolupráce s MediaClub jak s vysíláním radiových spotů, tak jeho výrobou (rádio Evropa 2, Frekvence 1, Impuls, Dechovka, a další).
- Pokračující spolupráce s vysíláním radiových spotů se skupinou RadioHouse (rádio Blaník, Hitrádio, a další).
- Spolupráce s Czechnews center – inzertní plochy Blesk, Nedělní Blesk
- V rámci písemně uzavřené kooperace Českého rozhlasu Brno a města Znojma byly pravidelně vydávány pozvánky na kulturní akce.
- Další jednorázové inzerce a spolupráce

OSTATNÍ (jiné inzerce a marketingové nástroje, kampaně)

- Výroba nových propagačních videí: Znojemský advent, Znojemské historické vinobraní 2021 – upoutávka (Vinařské tripy), Znojemské kulturní léto
- Společné spravování informačních FB stránek v rámci projektu Retz – Znojmo 2021
- V roce 2021 Znojemská Beseda pořádala celkem 7 tiskových konferencí ke kulturním akcím a turistickým provozům.

ZNOJEMSKÝ ADVENT

Protože v prosinci byly zpřísněné podmínky pro pořádání akcí, vznikl projekt Vánoce doma. Ten zval jednak na procházky historickým centrem Znojma, které bylo vánočně dekorováno, zároveň ale na sociálních sítích přicházely tipy na vyrábění, na koncerty a další. Kampaň nesla také svoji vizuální tvář, a to v podobě bannerů a jiných outdoor ploch, které kolemjdoucím připomínaly hlášky z vánočních filmů.

NOVÝ WEB ZNOJEMSKÉ HISTORICKÉ VINOBRANÍ

V roce 2021 byl znovu postaven web Znojemského historického vinobraní – na nové responzivní platformě, s novým designem a s novými možnostmi pro návštěvníka webu. Nově tak zájemci vidí program festivalu s rozdělením jednotlivých scén, zásadně se změnila podoba webu v mobilních a tabletových zařízeních, web umožňuje online rezervace, registrace a jeho upload rychlost je rychlejší. Tedy zejména během festivalu nedochází k časovým prolukám při načítání.

PODCAST Z.BESEDY

V roce 2021 byl představen nový podcast Z.BESEDY – právě takový název nový podcast dostal. Posлуhače pravidelně čekalo povídání se zajímavými hosty. Poslechli si nejen dobrodružné příběhy osobností ze Znojma, ale také více o přípravách kulturních akcí nebo dostanete tipy, kam vyrazit. Podcast je k dispozici na všech streamovacích platformách. V roce 2021 bylo představeno celkem 10 hostů. Rozhovory byly natáčeny v budově Znojemské Besedy a také v exteriérech, dle tématu rozhovoru. Cílem podcastu je přiblížit atraktivitu města a osobností s ním spojených.

KAMPAŇ #ZNOJMOCHTNA

Druhým rokem pokračovala marketingová (hashtagová) kampaň Znojmo chutná, která má za úkol dokázat, že Znojmo chutná všemi smysly. Pro propagaci je využívána jak v cestovním ruchu, tak při kulturních akcích. Stejně jako v minulých letech nabírala kampaň na síle zejména na sociálních sítích. Právě v tomto roce se návštěvníci naučili hashtag používat ke svým sdíleným fotkám a stmelují tak jednotlivé prožitky ze Znojma jak na Instagramu, tak Facebooku. K propagaci se dále využívaly video spoty Znojmo chutná a sada fotografií, které byly postupně inzerovány v různých periodických.

PROJEKT #MASTOZADAX

Podpora turistiky a poskytovatelů služeb v cestovním ruchu města Znojmo

Pandemická situace v souvislosti s šířením koronaviru zastavila rozvoj a fungování cestovního ruchu (dále jen CR). Opatření proti jeho šíření mají tvrdý dopad zejména na podnikání, a tedy i na poskytovatele služeb v CR. Aby se mohla vrátit úroveň CR města Znojma do stavu před COVID-19, je zapotřebí vzájemné spolupráce významných aktérů CR. Na základě zkušeností z loňského roku lze vyvodit, že díky podpůrnému restart-up projektu Znojmo Zadax se podařilo zajistit ideální prostředí pro podnikatele v CR - tzn. díky této kampani došlo k navýšení návštěvnosti města Znojma. Údaje o návštěvnosti lze získat z turistických provozů Znojenské Besedy. Navýšení jednotlivých provozů se pohybovalo mezi 20 až 140 % (viz tisková zpráva POST, jako příloha tohoto konceptu).

Z pohledu propagace města Znojma lze zhodnotit, že mediální zásah byl díky zájmu televizních stanic, online portálů i tištěných periodik nadregionální, a tedy nad očekávání. Vypovídající je i fakt, že projekt byl v programech České televize, nyní i na konferenci Centrály cestovního ruchu Jižní Moravy označen za jednu z nejlepších restart-up kampaní. Momentálně je na projektu prováděn rozbor, jako na případové studii. Projekt přinesl mediální prostor ve vyčíslitelné hodnotě v řádech 100 tisíců korun. V roce 2021 získal projekt prostor prostřednictvím redakčních článků v periodických jako iDnes.cz, Novinky.cz, Seznam zprávy, Blesk, Květa, OnaDnes, MF Dnes, Deník.cz (včetně prázdninových speciálů), Hospodářské noviny, Wine and Degustation a další. Dále prostor video reportáží v České televizi, a další.

Spolu s tímto projektem stále probíhala kampaň #znojmochnutna, kdy vytvářela jednotnou tvář města Znojma jako atraktivní destinace s obrovskou nabídkou zážitků. Díky tomuto projektu došlo k jedinečnému propojení podnikatelů s městem Znojmem. Vytvořila se také databáze podnikatelů a rozšířila se spolupráce s nimi.

Hlavním cílem projektu Znojmo Zadox byl podpořit turismus ve městě Znojmě, a tím i ostatní subjekty, jejichž podnikání je s tímto odvětvím úzce spojeno. K dosažení cíle bude využito volných vstupů do níže uvedených turistických provozů a na vybrané akce za podmínek, které stanoví pracovní tým tohoto projektu.

Volné vstupy ve formě poukazů byly distribuovány a komunikovány ve spolupráci se znojemskými podnikateli (ubytovatelé, restauratěři, turistické atrakce, ostatní služby v CR).

Pro každý typ služby byla stanovena minimální výše útraty k možnosti získání 1 a více poukazů. Přihlášení podnikatelů do projektu bylo dobrovolné a jejich přihlašování nebylo časově omezeno.

Turistické cíle, které byly do projektu zapojeny:

- Podzemí
- Hradební opevnění
- Prohlídky města (pravidelná prohlídka od 16 h)
- Radniční věž
- Expozice pivovarnictví

Cílem projektu nebyla konkurenční výhoda proti jiným turistickým cílům, ale naopak díky úspoře finančních prostředků byl turista motivován navštívit větší množství turistických atraktivit.

Zásady projektu ZADAX

- Podpora podnikatelů = cílem primárně nebylo zvýšit počet návštěvníků památek, ale díky kampani podpořit místní aktéry cestovního ruchu
- Jednoduchost = snadné zapojení všech potenciálních aktérů
- Rychlost = kampaň aplikovatelná okamžitě
- Minimalizace nákladů = kampaň nebyla postavená na individuálních dotacích soukromým subjektům, ale na synergii s nimi
- Využití mediálního prostoru = POST využít zvýšené návštěvnosti a vytvořit městu image atraktivního města, tzn. využít mediální prostor.

Podmínky projektu a jejich aplikace v praxi

Na základě stanovené výše útraty vydal partner poukaz na vstup do uvedených objektů. Poukaz měl platnost 5 dnů. Negarantoval vstup v případě, že bude v turistickém provozu vyčerpána kapacita, případně nastane jiná překážka. Na pokladně vyměnil za vstupenku s nulovou hodnotou. Do projektu se mohli přihlásit všichni podnikatelé ve službách, kteří poskytují služby ve vztahu k CR ve městě Znojmě (jejich sídlo či provozovna je umístěna ve městě Znojmě). Registrace probíhala na webových stránkách Znojenské Besedy formou formuláře ke stažení, který zaslala na danou emailovou adresu. Následně pracovní skupina Znojenské Besedy vyhodnotila zapojení partnera do projektu a stanovila mu podmínky. Partner následně obdrží rozhodnutí a manuál k využívání. Vyzvedávání poukazů, po schválení zapojení partnera, probíhalo v TIC Obroková. Poukazy byly nepřenosné a bez možnosti prodloužení platnosti. Z kampaně čerpala znovu také destinační společnost Znojmo Region, a to tím, že nabízela něco jedinečného – projekt svého člena.

Manuál s informacemi pro partnery

Partneři byly osloveni dopisem, který bude doplněn manuálem a kompletními informacemi. Obsahovaly podmínky k využití poukazu, ke kterým se registrací zaváže. Dále kontakty na iniciátory projektu, jednotlivé provozy a další.

Model využívání z pohledu podnikatele ve službách – získání poukazů

- Provozovatel musel podat žádost o podporu. Formulář byl umístěn na webu Znojenské Besedy, který vyplněný zašle na email zadax@znojenskabeseda.cz, případně využil novou možnost online registrace, a to v odkaze, který byl umístěn na www.znojmozadax.cz
- Na základě vyplněného formuláře pracovní skupina ZB vyhodnotila zařazení provozovatele a přidělila mu pokyny, podmínky, poukazy a seznámila ho s nutným dodržování pravidel.
- Poukazy bylo možné vyzvednout na základě informačního emailu o rozhodnutí v TIC Obroková nebo na Znojenské Besedě. Bude upřesněno podle počtu zaregistrovaných podnikatelů.
- Provozovatel musel mít provozovnu nebo sídlo podnikání ve městě Znojmě.
- Provozovatel musel dodržovat manuál komunikace projektu, včetně grafických podkladů a stanovené podmínky.

Model využívání z pohledu turisty/návštěvníka

- Návštěvník mohl poukaz obdržet v gastro provozech, ubytovacích zařízení a v ostatních službách v rámci CR, výhradně ve městě Znojmě. Jeho seznam bylo možné nalézt na webu Znojenské Besedy (doplňován postupně, na základě registrací)

- Poukaz obdržela osoba starší 6 let za splnění podmínek, a to za minimální stanovenou výši útraty u podnikatelů.
- **GASTRO PROVOZY:** Výše útraty na osobu musela být stejná nebo vyšší než **150 Kč**.
- **UBYTOVACÍ ZAŘÍZENÍ:** Výše útraty na osobu musela být stejná nebo vyšší než **500 Kč**.
- **OSTATNÍ SLUŽBY:** Výše útraty na osobu musí být vyšší než **200 Kč**.
- Při skupinové útratě se její celková částka dělila stanovenou nutnou částkou, dle typu služeb. Maximální počet poukazů byl počet návštěvníků u partnera, který je chce využít.
- Po předložení poukazu na vybraném turistickém provozu Znojemské Besedy nebo na její kulturní akci byla na pokladně vyčíslena sleva 100 % na vstup (viz stanovené akce, prohlídky a vstupy, které jsou zahrnuty do projektu).
- Uplatnění poukazu bylo nenárokové, tzn. Znojemská Beseda jako provozovatel TP a jako organizátor akcí nezaručuje možnost využití poukazu s ohledem na případné vysoké vytížení objektu/akce, popř. na změnu provozní doby, či jinou překážku.
- Platnost poukazu byla 5 dní od jeho získání, včetně.
- Poukazy byly k získání od 1. června 2021 do 30. září 2021. Tzn. poslední možnost využití tohoto programu je 4. října 2021.
- Oproti roku 2020 došlo ke změně podoby poukazů, které se zmenšily a tiskly v podobě stravenkových poukazů.

Propagace a vizuál

Významná podpora = výrazný vizuál

Speciálně vytvořený vizuál včetně zpracování manuálu jednotného vizuálního stylu, který kodifikuje způsob užití na všech prezentačních a propagačních materiálech města, městských organizací a dalších partnerů. Vizuál nabídl možnost implementace do vlastních podkladů jednotlivých provozů podnikatelů. Využití vizuálu a komunikace, např.: plakáty, billboardy, web, sociální sítě, bannery, inzerce, podpis v mailu, logo, samolepky, poukazy.

Sestavení mediaplánu a postupy

Projekt byl komunikován dvěma směry:

Podnikatelům – vysvětlení a poukázání na významnou podporu pro udržitelnost různých služeb využívaných v rámci cestovního ruchu.

Turistům/návštěvníkům – propagace Znojma jako města, které má velkou nabídku turistických provozů a vzhledem k ekonomické situaci jim nabízí výhodné vstupy do městských provozů zdarma, za určených podmínek.

Marketingové postupy

- sestavení media plánu a harmonogramu PR projektu
- tisková konference (Znojmo, Praha, případně Brno – v případě nutnosti dodržet opatření v režimu online)
- plakáty s využitím ploch i v jiných městech než ve Znojmě
- další outdoorové kampaně (billboard)
- inzerce ve vybraných periodících
- Rádio kampaň celostátního rozsahu
- komunikace na sociálních sítích Znojmské Besedy, města Znojma a partnerů včetně již fungujícího Instagram profilu Znojmo Zadax
- komunikace na webu Znojmské Besedy a města Znojma
- ostatní formy marketingu, zejména v online prostředí

Definice cílových skupin pro propagaci vyplývající z marketingové strategie 2030

Bylo nutné rozdělit cílové skupiny typy propagace – outdoorové kampaně, sociální sítě a tištěná média. Dle nich pak nastavovat online kampaně a vybírat periodika.

- **geografické rozdělení:**
dle této posloupnosti: Jihomoravský kraj, hl. město Praha, Středočeský kraj, Moravskoslezský kraj, Kraj Vysočina, Jihočeský kraj, Zlínský kraj a Olomoucký kraj
- **socioekonomické rozdělení:**
zejména střední třída s průměrnou mzdou a s dosaženým středoškolským vzděláním, dále vyšší třída s univerzitním vzděláním a ostatní.
- **demografické rozdělení:**
prioritně rodiny s dětmi, senioři a návštěvníci věku 20+ (zde je zapotřebí brát ohled na typ propagace – online a ostatní, dle toho volit) – nutné zasáhnout co největší masu potenciálních návštěvníků.
Vzhledem k pandemické situaci, kdy je předpoklad omezení cestování do jiných států lze předpokládat, že tento vývoj/trend návštěvníků, který vychází z minulých let bude rozšířen o ty, kteří nebudou moci vycestovat mimo ČR.

IMPLEMENTACE NA WEB

Záložka na webu Znojenské Besedy

Na oficiálních stránkách Znojenské Besedy a na homepage byla záložka „Znojmo Zadax“. Rozdělena na informace a pro partnery a turisty. Pro obě strany zde byly umístěny informace o podmínkách, dále seznam zapojených provozovatelů služeb v cestovním ruchu, kontakty, a další.

Informace ve Znojenských LISTECH

Představení projektu a informace pro partnery

Speciálně k projektu redakce používala speciální hlavičku LISTŮ a po celý rok byl uvnitř listů „Znojmo Zadax“. Průběžné hodnocení kampaně a návštěvností města Znojma formou krátkých redakčních článků.

Označení podniků – logo „Znojmo Zadax“

Znojenská Beseda poskytla k dispozici samolepky, popřípadě odznaky, které partnerům sloužily pro označení svých podniků a provozoven, že jsou zapojeni do projektu a mohou u nich čerpat benefity. Nově byla vytvořena mapka, která bude vysílána na obrazovce TIC Znojmo a na webu.

OCENĚNÍ TRAVELCON: VELKÁ CENA CESTOVNÍHO RUCHU

Ve čtvrtek 15. dubna byl na odborné konferenci Travelcon projekt oceněn Velkou cenou cestovního ruchu. Za hodnocením a vlastně celou soutěží stojí agentura COT group a Czechtourism. Jedná se o odborné zhodnocení funkčnosti a efektivity nástrojů pro podporu a rozvoj cestovního ruchu.

PŘEDSTAVENÍ INSPIRATIVNÍCH PROJEKTŮ: BRNO CONVENTION BUREAU

Ve středu 17. února zorganizovala společnost Moravia Convention Bureau fam trip, a to kombinací online rozhovorů a vysílání z brněnského studia. Touto formou se různým aktérům v oblasti cestovního ruchu představovaly turistické cíle a projekty, které v minulém roce pomohly znovu nastartovat cestovní ruch. Mezi inspirujícími koncepty se vedle brněnské kampani Lidi z baru, Brno Fair City, Brno region a Tři vinaři představil také #mastozadax. Tím se zařadil mezi TOP projekty CR.

SWOT ANALÝZA PROJEKTU (PRE)

<p>Silné stránky</p> <ul style="list-style-type: none">▪ možnost být první v ČR s touto službou▪ 5 atraktivních provozů, které lze využít pro návštěvy zdarma▪ další kulturní program zdarma – letní kino▪ Znojmo má co nabídnout nejen ve městě – rozsáhlá síť turistických i cyklistických tras▪ Využití povědomí o projektu z roku 2020	<p>Slabé stránky</p> <ul style="list-style-type: none">▪ jisté finanční ztráty v tržbách▪ absence zážitkové gastronomie a jiných atraktivních typů▪ Možný nedostatek kapacity na turistických provezech
<p>Příležitosti</p> <ul style="list-style-type: none">▪ zviditelnění města jak v rámci kampaně, tak i samotnou návštěvností (tzn. samopropagace)▪ pomoc v udržitelnosti soukromých subjektů▪ zvýšení atraktivity města a jeho okolí jako výletního cíle na více dní▪ možnost rozšíření spolupráce s podnikateli▪ mediální prostor	<p>Hrozby</p> <ul style="list-style-type: none">▪ omezení pohybu a cestování vládním nařízením▪ podnikatelé nebudou mít zájem se na projektu podílet▪ lidé nebudou mít o tuto službu zájem▪ nedostatek dovolené v zaměstnání▪ úspora peněz – lidé nebudou chtít cestovat



2.5 Zápůjčky sálů Znojemské Besedy, mobiiliáře, půjčovna kostýmů

Sály v budově Znojemské Besedy na Masarykově náměstí ve Znojmě byly v roce 2021 více využívány až v druhé polovině roku z důvodu trvání vládou přijatých opatření proti šíření pandemie Covid19. Pro pořádání akcí vlastních nebo zřizovatele Města Znojma, využila organizace 25x Štukový sál na Komorní koncerty, Listování, Nedělní pohádky, soutěž Královská okurka, organizační a koordinační schůzky a 20x Dolní sál pro školení, organizační schůzky, veřejná jednání s občany a podnikateli, soutěž Výběrová okurka, zázemí nebo mokré varianty probíhajících akcí.

Jiné subjekty si pronajímaly Dolní sál 39x k uskutečnění školení, seminářů, přednášek, zázemí natáčení filmu Ema a Smrtihlav, někdy si jen rezervovaly prostor pro mokrou variantu venkovních programů. Nejvýraznějším uživatelem Dolního sálu bylo v tomto roce Jihomoravské muzeum Znojmo, které zde realizovalo pravidelný cyklus přednášek a rezervovalo si sál pro mokrou variantu pohádek v rámci kulturního léta. Štukový sál využily ostatní subjekty 16x k pořádání slavnostních společenských událostí, koncertů, akademií, uměleckých zkoušek a zázemí filmového natáčení. Pravidelnými uživateli Štukového sálu jsou každoročně Základní umělecká škola Znojmo, Středisko volného času Znojmo, Znojemský hudební festival, o.s.

Podporu formou zápůjčky mobiliáře nebo prostor Znojemské Besedy v tomto roce využili pořadatelé festivalu Šramlfest a Znojemského hudebního festivalu, vybavili jsme inventářem akce Sportovec roku, Vinaři jdou na dřev, Šperkování, utkání amerických fotbalistů Znojmo Knights, několik vinařských, obecních i školních akcí a podpořili časté aktivity Města Znojma i jeho příspěvkových organizací.

Opravy a rekonstrukce budovy Znojemské Besedy na Masarykově nám. 449/22 ve Znojmě se posunuly o rekonstrukci plynové kotelny. Nově umístěný vchod do ní přímo z chodby budovy Znojemské Besedy nahradil nevyhovující přístup ze dvora.

Půjčovna kostýmů pro vládní nařízení z důvodu pokračující pandemie Covid19 fungovala v režimu omezení půjčování kostýmů po větší část roku. Nebylo možné ani pořádání Znojemského historického vinobraní (ZHV). Přesto pro budoucnost byl doplněn alespoň fundus ZHV o 13 kusů nových kostýmů, z toho 12 pážat a 1 kostým konšela města. Půjčovna kostýmů využila čas bez zápůjček na opravy a údržbu stávajících kostýmů a doplňků.

2.6 Vydávání Znojemských listů

Znojemské LISTY (dále jen LISTY) jsou zpravodajem města Znojma – vydavatelem je město Znojmo. Ve spolupráci se Znojemskou Besedou, příspěvkovou organizací města, dodává oddělení vnějších vztahů MÚ Znojmo ke zpracování do LISTŮ tiskové zprávy. Grafickou podobu tiskoviny, výrobu a její distribuci zajišťuje Znojemská Beseda prostřednictvím subdodavatelů vzešlých z výběrových řízení.

LISTY jsou distribuovány ve městě Znojmě a všech jeho příměstských částech. Jsou pravidelným měsíčníkem v nákladu 18 600 ks výtisků.

Distribuce je neadresná ve městě Znojmě a v jeho příměstských částech do domácností, s výjimkou jedenácti níže uvedených adres, které distributor obslouží dodáním uvedeného počtu kusů novin (během roku se počty novin mění dle zájmu občanů).

ADRESNÁ DISTRIBUCE PO MĚSTĚ ZNOJMĚ:

Znojemská Beseda, Masarykovo nám. 22	100 ks
Budova I - Městský úřad, Obrokova 12/ podatelna	200 ks
Budova II - Městský úřad, Obrokova 10/ Turistické informační centrum	200 ks
Budova III - Městský úřad, nám Armády	250 ks
Budova IV - Městský úřad, Pražská ulice	200 ks
Městské lázně, nám. Svobody	100 ks
Městské koupaliště Louka, Vídeňská ul. (jen v létě v provozu koupaliště)	100 ks
Sportovní hala TJ v Městském horním parku	100 ks
Dům s pečovatelskou službou, Vančurova 17, Znojmo	50 ks
Dům s pečovatelskou službou, Dukelská 150, Znojmo	50 ks
Domov pro seniory, U Lesíka 11, Znojmo	50 ks

NEADRESNÁ DISTRIBUCE - ZNOJMO + PŘÍMĚSTSKÉ ČÁSTI MĚSTA:

Znojmo město	Kasárna	Popice	Bohumilice
Přímětice – sídliště	Načeratice	Oblekovice	Derflice
Přímětice – ves	Znojmo – Hradiště	Nesachleby	
Mramotice	Konice		

V roce 2021 vyšly LISTY třináctkrát – 10× v šestnáctistránkovém vydání, 1× v rozšířené 24stránkové vydání (Májové slavnosti) a 1× 8stránkový speciál (Znojemské historické vinobraní).

V ustáleném layoutu je na obvyklých šestnácti stranách LISTŮ sedm pravidelných rubrik:

- AKTUÁLNĚ (zpravodajství)
- STALO SE (zpravodajství)
- DŮLEŽITÁ SDĚLENÍ (zpravodajství)
- MĚSTSKÁ POLICIE (zprávy z MP města Znojma)
- MĚSTSKÝ ÚTULEK PRO PSY A KOČKY (společnost)
- NENECHTE SI UJÍT (kultura)
- SPORTOVNÍ ZPRAVODAJSTVÍ (poslední strana)

Na prvních sedmi stranách jsou podávány informace o výsledcích práce vedení města a zastupitelstva, o městském rozpočtu, investicích města, práci strážníků a příspěvkových organizací města jako je Znojemská Beseda, Městská zeleň a dalších.

Prostor mají v LISTECH názory vedení města, zastupitelů i opozice.

Prostřednictvím LISTŮ jsou čtenáři informováni také o všech TOP akcích, tj. hlavních společensko-kulturních akcích, které pro veřejnost připravuje (nebo se podílí na organizaci) město Znojmo a Znojemská Beseda, popř. další městské příspěvkové organizace s těmito spolupracujícími.

LISTY v rámci pomoci lidem při hledání zaměstnání pravidelně zveřejňují nabídky na práci, vč. brigád, tato inzerce je zdarma. Žádnou další inzerci LISTY neposkytují, tedy ani inzerci placenou.

LISTY dále zveřejňují informace týkající se:

- mateřských, základních a středních škol ve Znojmě
- sociálních služeb a charitní akce
- sportovních aktivit, a to v městských i dalších sportovních organizacích ve městě
- kulturních akcí (Kulturní přehled)
- společenských aktivit
- spolupracujících institucí (destinační společnost ZnojmoRegion, Jihomoravské muzeum Znojmo, Městská knihovna Znojmo...).

Zájem o Znojenské LISTY je vysoký, náklad bývá zpravidla celý rozebrán.

LISTY jsou zdrojem důležitých sdělení pro obyvatele města.

LISTY jsou k dispozici také v elektronické podobě na webových stránkách města (www.znojmcity.cz) a Znojenské Besedy (www.znojmskabeseda.cz), kde je využívají jako zdroj informací také návštěvníci města.



2.7 Portál kultury a cestovního ruchu

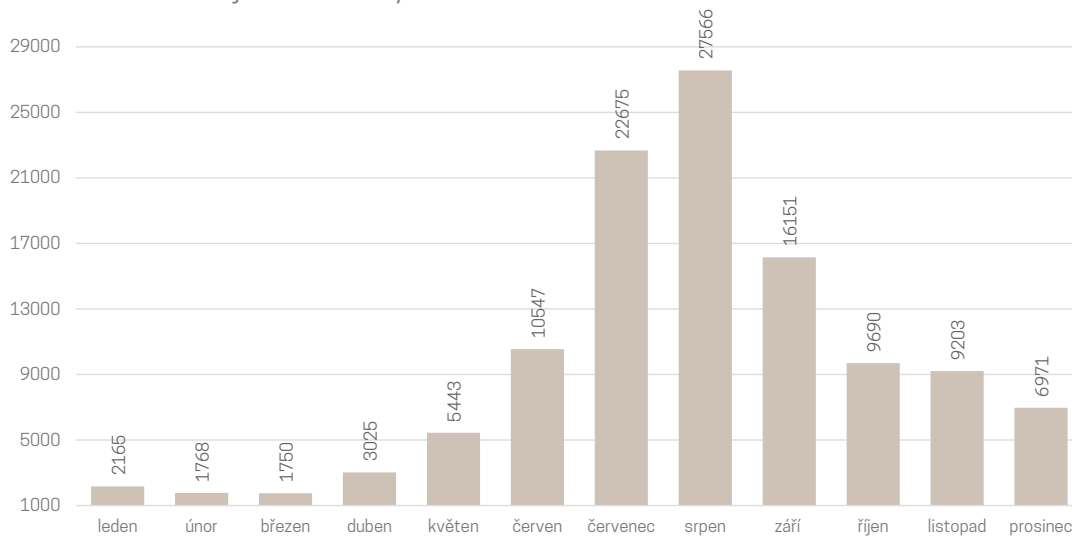
WEBOVÉ STRÁNKY WWW.ZNOJEMSKABESEDA.CZ

Pro Znojenskou Besedu slouží webové stránky jako hlavní zdroj informací z oblasti cestovního ruchu a kultury jak pro obyvatele Znojma a okolí, tak i pro turisty. Vzhledem k tomu, že stále více lidí používá k dohledávání informací internetové připojení, přizpůsobují se stránky potřebám našich návštěvníků. Ti zde mohou najít aktuální informace ohledně veškerého kulturního dění ve městě a jeho přilehlých oblastech. Pokud člověk hledá rady a tipy na cestování, obsah sekce Turismus nabízí návštěvníkovi veškeré zdroje informací od prohlídek, expozic, po tipy na turistické či cyklistické výlety. V roce 2020 byly spuštěny nové webové stránky, které byly tvořeny s důrazem na větší přehlednost informací a pohodlí návštěvníků.



Z měřicího nástroje Google Analytics vyplývá, že webové stránky navštíví průměrně 10 tisíc uživatelů měsíčně, kteří provedou průměrně 15 tisíc návštěv a zobrazí průměrně 59 tisíc stránek za měsíc. Nejvyšší frekvence návštěvnosti webových stránek znojenskabeseda.cz bývá v době letní (turistické) sezóny. Tento trend je spojený s vyhledáváním města Znojma jakožto turistického cíle. Nejnižší návštěvnost webových stránek je naopak během jarních měsíců.

Uživatelé webu Znojenské Besedy v roce 2021

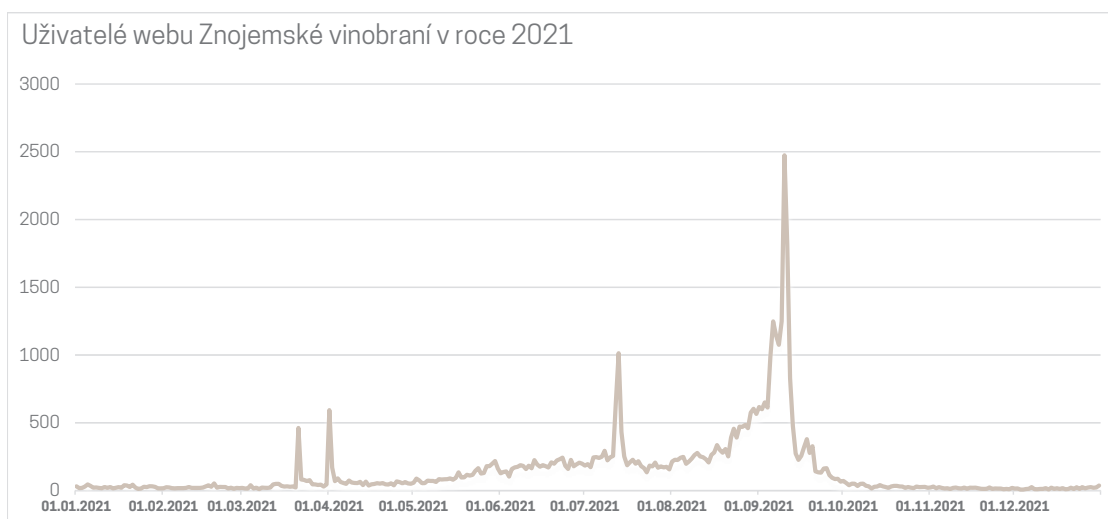


Nejčastěji vyhledávanou památkou se i v roce 2021 stalo znojenské podzemí, vysokou návštěvnost lze pozorovat také na vstupenkovém portálu, který slouží k prodeji vstupenek do Městského divadla Znojmo i na další akce. Velké množství uživatelů zamíří na webu na přehled kulturních akcí, kde jsou uvedeny akce nejen Znojenské Besedy, ale i dalších pořadatelů.

WEBOVÉ STRÁNKY WWW.ZNOJEMSKEVINOBRANI.CZ

Znojenské historické vinobraní je největší pořádanou kulturní akcí ve Znojmě a zaslouží si tak vlastní webové stránky. Lidé zde najdou například kompletní program daného ročníku. Také rok 2021 byl však silně ovlivněn pandemií covid-19 a Znojenské historické vinobraní bylo z důvodu bezpečnostních opatření zrušeno.



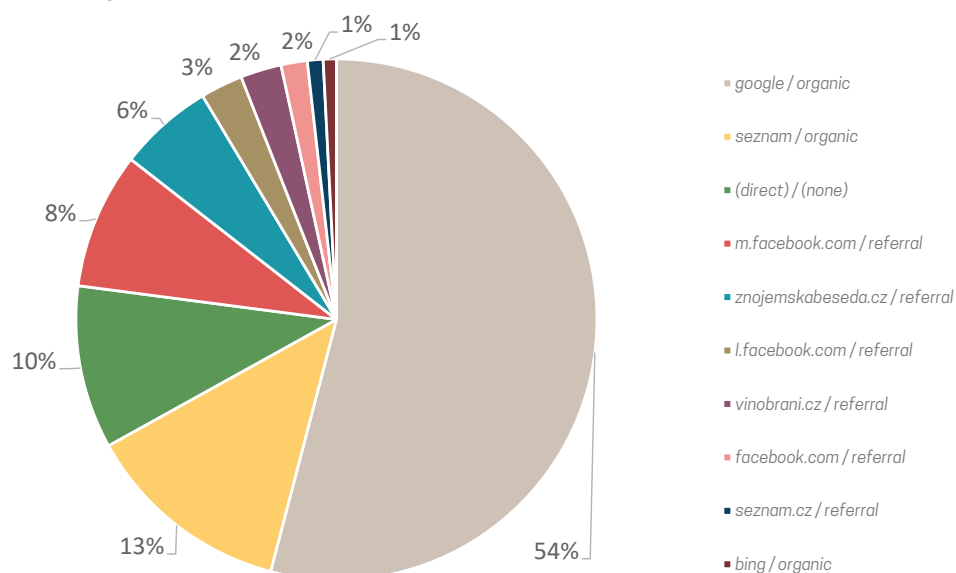


Abychom však o oslavy vína nepřišli, vznikla ve spolupráci s místními vinaři jedinečná akce Vinařské t(r)ipy. Web tedy sloužil jak k informování veřejnosti ohledně zrušeného vinobraní, možnosti vrácení vstupenek, zároveň jsme zde ale komunikovali informace ohledně Vinařských t(r)ipů. Byl zde zveřejněn hlavní i doprovodný program, informace o zapojených vinařských obcích, ale také informace o dopravě.

Pomocí nástroje Google Analytics jsme dospěli k řadě statistických dat o návštěvnosti stránek www.znojemskevinobrani.cz. Během roku 2021 stránky navštívilo téměř 43 tisíc uživatelů, což je téměř totožné s návštěvností v roce 2020, kdy bylo Znojemské historické vinobraní z důvodu pandemie také zrušeno. Oproti tomu v roce 2019 byla návštěvnost 110,5 tis., což je pokles o více než 60 %. Pokles byl způsoben právě zrušením největších slavností vína v České republice. Oproti loňskému roku se ovšem zvýšila průměrná doba trvání jedné návštěvy, která se zvýšila o 19 sekund, z 1 minuty a 11 sekund na 1 minutu a 30 sekund. Průměrný počet navštívených stránek na jednu relaci také zaznamenal zvýšení, konkrétně o 15 % na 3,14 stránky. Míra okamžitého ukončení znázorňuje, kolik návštěvníků ihned odešlo z webu po návštěvě jedné konkrétní stránky. U stránek Znojemského vinobraní je tato míra necelých 37 %, téměř o 10 % méně v porovnání s rokem 2020. Nikoho nejspíš nepřekvapí, že rapidně nejvyšší návštěvnost stránek je v letních měsících, nejsilnější je právě v termínu konání akce.

Ze získaných dat o počtu zobrazení jednotlivých stránek vychází, že návštěvníky na webu nejvíce zajímaly stránky programem (přes 23 tis.), vstupné (přes 16 tis.). Zajímavá jsou také data, která podávají informace o zdroji návštěvnosti. Jedná se o zdroje, ze kterých byli návštěvníci na web přeměrováni. Silně převažuje organické vyhledávání na Google, další je direct vyhledávání (přímá návštěvnost zadáním adresy webu), následuje vyhledávač Seznam a přeměrování ze stránek Znojemské Besedy. Oproti minulému roku lze pozorovat mírné změny ve zdrojích návštěvnosti, konkrétně nárůst organického vyhledávání na Google i Seznamu, vzrostl také počet návštěvníků, který byli přeměrováni skrze odkazy (referral), pokles naopak pozorujeme u direct návštěvnosti.

Zdroje a média návštěvnosti webu ZHV



Analyzovali jsme také původ návštěvníků stránek. Drtivá většina návštěvníků se k webovým stránkám připojila pochopitelně z České republiky (91,06 %), následují Spojené státy (1,70 %) Slovensko (1,25 %), Rakousko (1,02 %), Německo (0,72 %), Polsko (0,55 %) a další země, které mají už velmi malé zastoupení.

V rámci České republiky je nejvíce návštěvníků stránek z Prahy (29,84 %), Brna (10,63 %) Znojma (8,42 %) a Ostravy (2,41 %). Toto rozdělení je však pouze orientační, jedná se o místo připojení k internetu, které nemusí být shodné s místem bydliště.

FACEBOOKOVÝ PROFIL ZNOJEMSKÁ BESEDA

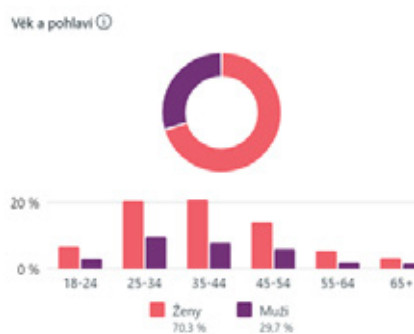
Ke komunikaci s veřejností používá Znojemská Beseda mimo své webové stránky také vlastní facebookový profil pod stejným názvem. Přes tento druh sociální sítě se dostávají ke sledujícím novinky a aktuality o kulturním dění ve Znojmě a okolí. Díky tomu, že uživatelé sociální sítě Facebook profil Znojemské Besedy buď sledují nebo ho označí jako „To se mi líbí“, mohou být v obraze rychleji a snáz, než kdyby se měli dívat pravidelně na webové stránky. Jejich obsah je relativně identický, avšak sociální sítě přináší vždy ty nejaktuálnější informace a často odkazují na webové stránky pro doplnění informací. Celkový dosah uvádí počet lidí, kteří zobrazili jakýkoli obsah stránky nebo o stránce, za celý rok 2021 byl celkový dosah stránky Znojemská Beseda více než 193 tis. profilů. Celkový počet návštěv Facebook stránky činí více než 57 tisíc profilů.



Na grafu níže je zobrazen nárůst čísla „To se mi líbí“ v rámci celého roku. Z přehledu vyplývá, že jejich počet narostl za rok 2021 o 852 facebookových účtů, konkrétně z počtu 4820 na 5672. Do budoucna však Facebook i další sociální sítě zvažují odstranění parametru „To se mi líbí“ a budou k dispozici pouze počet sledujících. Není totiž zásadní počet pozitivních reakcí, ale spíše dosah jednotlivých příspěvků, potažmo samotné stránky.

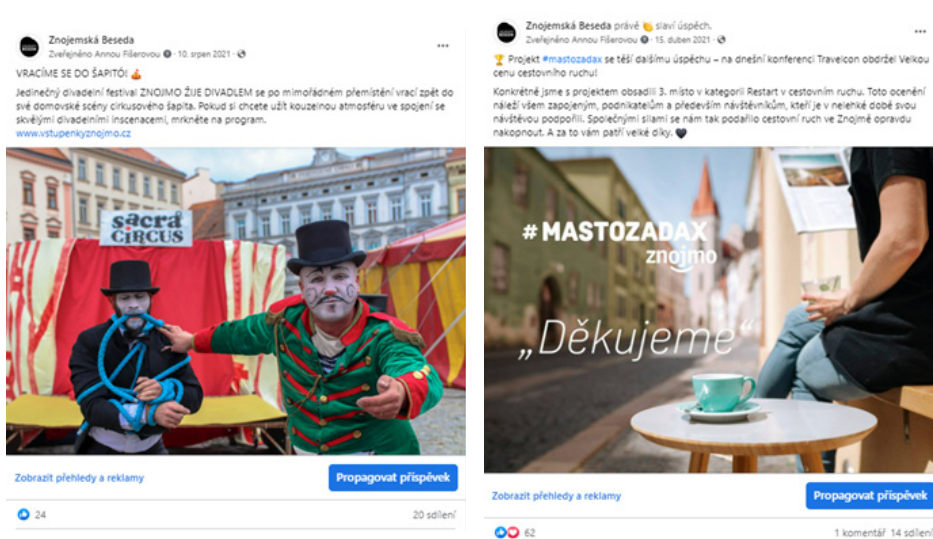


Díky informacím, které uživatelé uvádí ve svých profilech, lze vyhodnotit, jaká skupina lidí jeví o facebookový profil Znojemské Besedy zájem. V marketingu lze tyto informace použít k cílené propagaci. Z grafu níže je zřejmé, že profil sledují převážně ženy (70,3 %), a to nejvíce ve věku mezi 25-44 lety, což bývá nejpočetnější věková kategorie, která sociální síť používá.



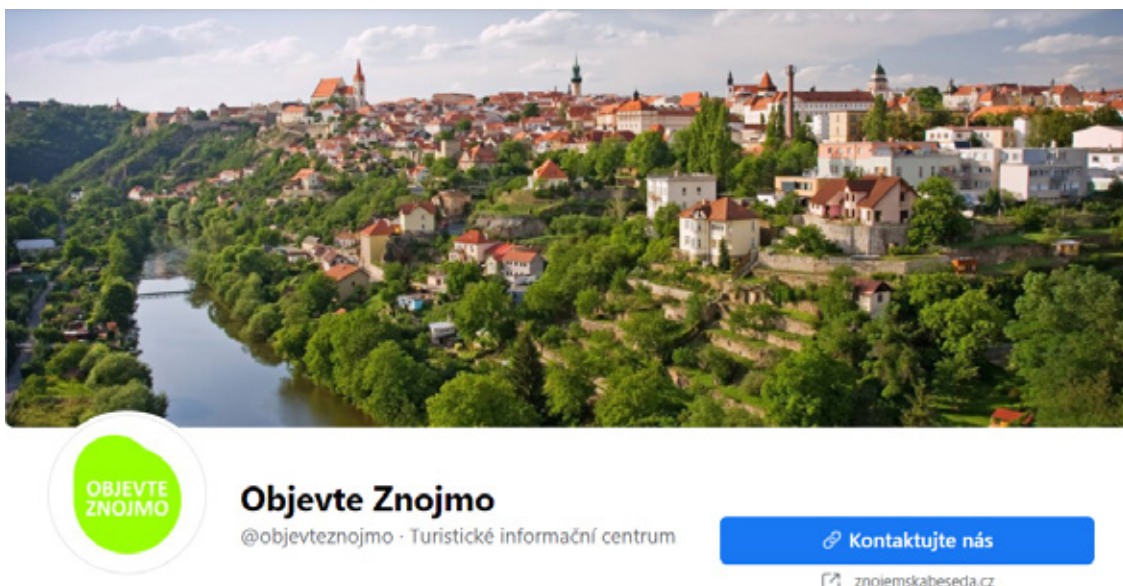
Nejčastěji se obsah stránky dostane k uživatelům Facebooku žijících ve Znojmě (43,5 %), dále jsou to obyvatelé Brna (6,3 %), Prahy (4,2 %), Moravských Budějovic (1,1 %), Třebíče (1 %) či Ostravy (0,8 %).

Na profil Znojemské Besedy se přidávají podle aktuálního dění různé typy příspěvků. Nejčastějším typem takových příspěvků jsou fotografie a externí odkazy. Velmi zřídka se používá takzvaný stav, prostřednictvím kterého uživatel informuje své sledovatele o aktualitách pouze textem, bez jakéhokoli grafického nástroje. Tento druh příspěvku není pro potřeby Znojemské Besedy úplně žádoucí. Právě proto se od jeho používání od roku 2017 úplně odstoupilo.



Dalším méně přidávaným příspěvkem je video, a to z toho důvodu, že takového obsahu není mnoho. Videá jsou na Facebook přidávány většinou ve formě upoutávek nebo zpětné rekapitulace dané akce konané Znojemskou Besedou, či města. Z obecného průzkumu i facebookového přehledu vyplývá, že takového příspěvky vzbuzují u sledovatelů největší zájem a jeho obsah má největší dosah ze všech jiných typů příspěvků. Dále u něj lze pozorovat nejčastější reakce, komentáře či sdílení, čímž se daný příspěvek dostane i na zed' lidí, kteří stránku nesledují a dochází tak k širšímu organickému dosahu. Vysoký zásah mají také dobře cílené fotografie.

FACEBOOKOVÝ PROFIL OBJEVTE ZNOJMO



Mimo facebookový profil Znojemské Besedy jsou pod její správou vytvořeny ještě dva další profily. Prvním profilem je **Objevte Znojmo**, který byl vytvořen za účelem zpravování uživatelů o cestovatelských a kulturních tipech ve Znojmě a jeho okolí. Jeho obsah by měl zaujmout sledovatele svými příspěvky a dosáhnout tak zvýšeného povědomí o turistických možnostech. Celkový počet „To se mi líbí“ stránky vzrostl v roce 2021 o 228 na 5534 uživatelů. Tento profil začal od roku 2019 mírně stagnovat i z toho důvodu, že podobnou náplň vytváří i profil destinační společnosti Znojmo Region.

FACEBOOKOVÝ PROFIL ZNOJEMSKÉ HISTORICKÉ VINOBRANÍ

Dalším a posledním takovým profilem je **Znojenské historické vinobraní**. Ten je určený především pro fanoušky a návštěvníky vinobraní, které je každoročně pořádáné Znojenskou Besedou. Na takovémto profilu, a především jeho události, lze najít užitečné rady ohledně vstupenek, organizace, programu a zpětně i multimediálního obsahu jako fotky a videa. Nejvyšší nárůst pozornosti tohoto profilu je vždy před a po samotné akci, tedy od srpna do října. V roce 2021 však Znojenské historické vinobraní z důvodu covidové pandemie neproběhlo, tudíž mírně stagnoval i nárůst „To se mi líbí“ této stránky. Oproti roku 2019, kdy byl nárůst o více než 1200 uživatelů, dosáhla tato stránka v roce 2021 nárůstu o 540 uživatelů.

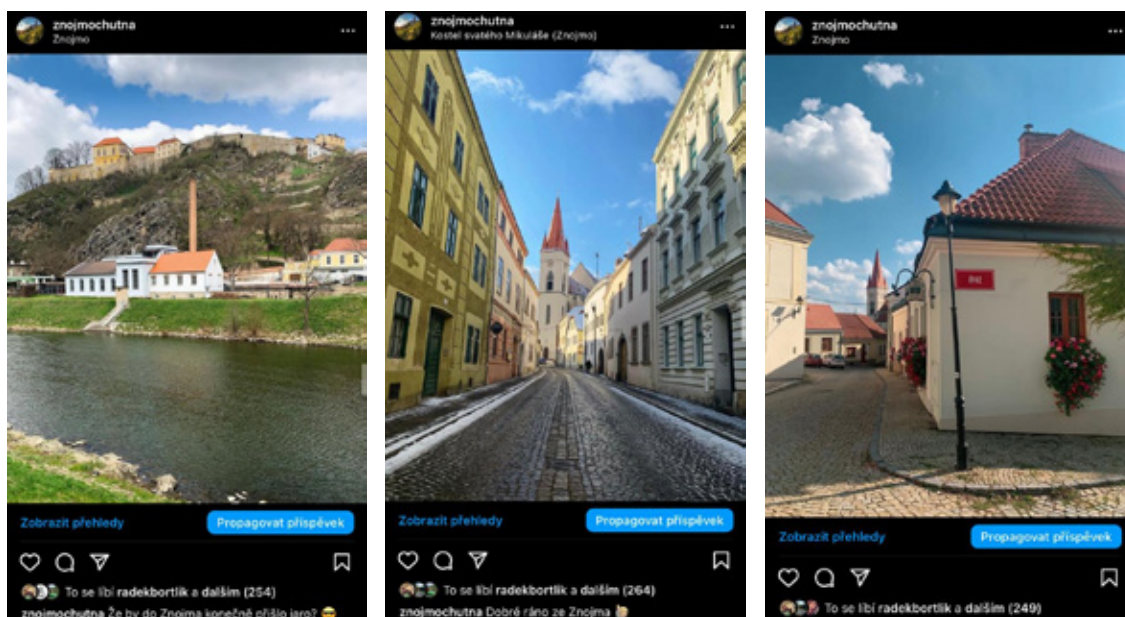
Jelikož Znojenské historické vinobraní jako takové v roce 2021 neproběhlo, tak se stejně jako web transformovaly i jeho FB stránky, kde jsme zveřejňovali aktuální informace o akci Vinařské t(r)ipy. Při propagaci této akce se dbalo především na komunikaci prostřednictvím samotné facebookové události.

INSTAGRAMOVÝ PROFIL ZNOJMUCHUTNA

Vzhledem ke stále větší pozornosti a slávě dalšího sociálního kanálu Instagram, vytvořila Znojenská Beseda v roce 2017 vlastní profil pod jménem **znojmuchutna**. Toto pojmenování vychází z kampaně, kterou v květnu stejného roku Znojmo představilo jako motto města v oblasti turistického ruchu. Hashtag, který je s touto marketingovou kampaní spojen, je komunikován v rámci všech tiskovin i na dalších sociálních sítích.

Uživatelé Instagramu tak mohou pod tímto hashtagem označovat fotky pořízené ve Znojmě i okolí a poukazovat tím na to, co jim na Znojmě „chutná“, ať už je to víno, pivo, kulturní dění nebo výlety v přírodě. Samotný profil pak slouží jako prostředek pro zveřejňování zajímavých fotografií míst i událostí, které by mohly potenciálního turistu nalákat. Příklad nejúspěšnějších příspěvků na profilu znojmuchutna z roku 2021 jsou zobrazeny níže. Celkový dosah instagramového účtu znojmuchutna za rok 2021 byl více než 25 tisíc uživatelů, návštěv daného instagramového účtu bylo téměř 6 tisíc.

Cílovou skupinou této sociální sítě jsou především uživatelé ve věku 15–40 let. 65 % sledujících tvoří ženy a 32,6 % všech followerů profilu je z města Znojma. Dále jsou to sledující z Prahy, Brna a Ostravy a dalších měst. Díky pravidelnému obsahu ve formě fotografií a tzv. “stories” se počet sledujících tohoto profilu zvedl v roce 2021 z 2300 na 2780. I na tomto kanále je využíváno placené reklamy.



INSTAGRAMOVÝ PROFIL ZNOJEMSKEVINOBRANI.CZ

Také největší událost pořádaná Znojemskou Besedou si zasloužila vytvoření vlastního IG profilu, kam se během celého roku přidávají fotografie pořízené na předchozím ročníku. Ve dnech konání vinobraní se tento profil používá především pro zaznamenávání příběhů a živých přenosů. Díky tomu se mohou sledující na chvíli přesunout do místa samotného dění. Na konci roku 2020 byl počet sledujících 2206, během roku 2021 vzrostl na 2580.

INSTAGRAMOVÝ PROFIL ZNOJMOZADAX

V roce 2020 vznikl projekt na podporu podnikatelů cestovního ruchu, kteří byli zasaženi pandemií a museli svůj provoz uzavřít nebo výrazně omezit. Cílem projektu bylo přilákat co nejvíce návštěvníků, kteří pomou znovu restartovat služby spojené s cestovním ruchem. Stačí udělat útratu v zapojeném podniku – v gastro provozu je nejnižší hranice útraty 150 Kč, u ubytovatelů 500 Kč a u ostatních služeb 200 Kč. Pak už jen stačí vybrat pamětihodnost a do 5 dní uplatnit poukaz #mastožadax. K propagaci tohoto projektu vznikl také instagramový účet s názvem znojmozadax, kde byly zveřejňovány zapojené podniky do tohoto projektu.



SOCIÁLNÍ SÍŤ TUMBLR

Kromě aktivního využívání profilů na Facebooku a Instagramu začala Znojemská Beseda pracovat na začátku roku 2019 i s méně známou sociální sítí, Tumblr. Tato komunikační strategie měla za cíl zefektivnění sdělování informací mediálním partnerům a modernější sdílení tiskových zpráv.

Nezbytnou součástí předávání informací jsou tiskové zprávy, kterých je zejména v turistické a kulturní sezóně mnoho. Právě proto jsme se zaměřili na to, jakým způsobem zmodernizovat komunikaci těchto zpráv, s dalšími možnostmi sdílení na ostatních sociálních sítích a webech. Právě síť Tumblr splnila všechny požadavky a velice rychle si našla své příznivce. Pro přístup na profil Znojemské Besedy nemusíte mít zřízený vlastní účet. Stačí zadat webovou adresu www.znojemskabeseda.tumblr.com. Všechny informace jsou chronologicky řazené s možností nahlédnutí do archivu. Naleznete zde také přehled námi označených a sdílených příspěvků ostatních portálů a kontakt na správce informací.

Na rozdíl od posílání textových dokumentů zde předáváme informace přímo i s fotkami ve zkomprimované kvalitě. Velikost fotografií je použitelná pro tisk, v případě potřeby plné velikosti zůstáváme k dispozici na vyžádání přes email. Texty i fotografie lze jednoduše uložit, či kopírovat.

Z nástroje Google Analytics vyplývá, že v roce 2021 profil Znojenské Besedy na sociální síti Tumblr navštívilo celkem 10 779 uživatelů, stránek bylo zobrazeno celkem 17 347.

Z analýzy zdrojů návštěvnosti vyplývá, že nejčastěji dochází k návštěvnosti na základě přesměrování z umístěných odkazů (referral), které umisťujeme například na sociální síti Facebook apod. nebo přímým zadáním adresy webu. Zde je značný rozdíl například v porovnání s webem Znojenského historického vinobraní, kde převažuje organické vyhledávání prostřednictvím vyhledávačů.

K nejnavštěvovanějším příspěvkům na této sociální síti patří dle dostupných dat příspěvky s tematikou vinobraní. Velký úspěch měla také tisková zpráva o Znojenském adventu či projektu Znojmo Zadox.

3

Ekonomická část

3.1 Evidenční počty zaměstnanců

V roce 2021 byl průměrný počet zaměstnanců ve fyzických osobách 39, z toho 16 mužů a 23 žen.

Znojemská Beseda dále zaměstnává osoby na dohodu o pracovní činnosti a dohodu o provedení práce. Zaměstnání pracovníků na dohody se týká především období turistické sezóny, kdy je potřeba pracovníků vyšší, dále pomocných jednorázových prací při zajištění akcí v produkci Znojemské Besedy.

3.2 Roční zpráva o hospodaření s finančním příspěvkem od zřizovatele

Hospodaření a činnost Znojemské Besedy v roce 2021 bylo v souladu se zřizovací listinou a platnými předpisy.

Činnost byla zabezpečena zdroji:

1. příspěvkem od zřizovatele neinvestiční příspěvek na provoz	31 627 000 Kč
2. dotace JMK neinvest.- TIC – zkvalitnění služeb	92 850 Kč
neinvest. – TIC -vráceno z 2020	-4 735 Kč
neinvest.-ZHV –Vinařské tripy	0 Kč
3. čerpání fondu investic	99 564,85 Kč
4. čerpání fondu odměn	101 000 Kč
5. čerpání rezervního fondu	0 Kč
6. příspěvek Vinařský fond, MK neinvestiční ZHV	0 Kč
Svatomartinská vína	100 000 Kč
Bezpečnostní analýza a krizový manuál MK	0 Kč
7. prodej DHM	
8. Pojistné plnění	39 977 Kč
9. tržby za vlastní výkony prodeje služeb, zboží, úroky	9 072 264,95 Kč
10. Bonus Komerční banky	1200 Kč
Celkové náklady	40 824 460,15 Kč
Celkové příjmy	41 129 121,85 Kč

Hospodářský výsledek a jeho použití:

Hospodářský výsledek v hlavní činnosti – zisk	63 905 ,97 Kč
Hospodářský výsledek ve vedlejší činnosti – zisk	240 755,73 Kč

Znojemská Beseda vykazuje v hospodaření za rok 2021 zisk ve výši 304 661,70 Kč.

Čerpání fondů:

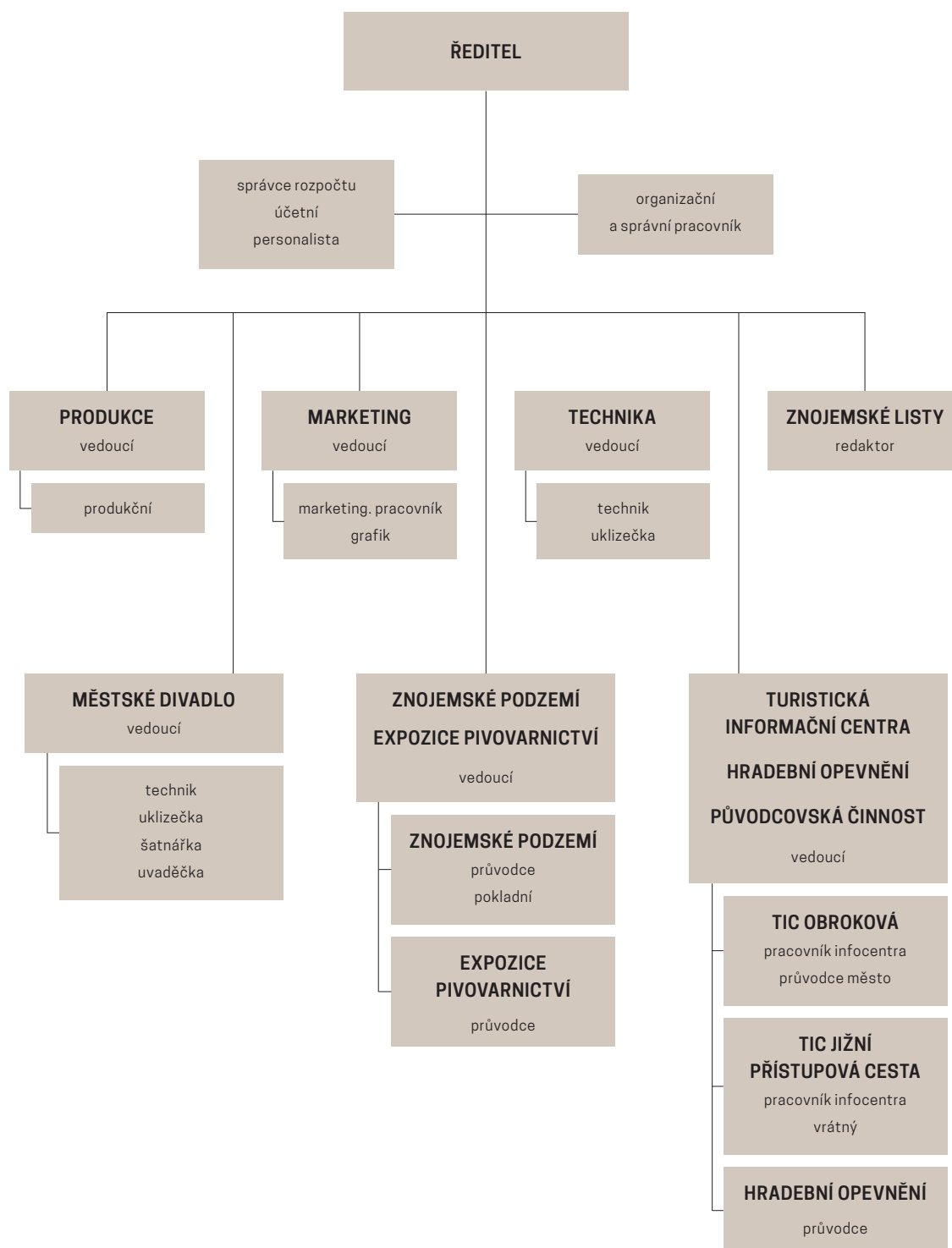
Fond odměn	čerpáno 101 000,00 Kč	stav k 31.12.2000	255,00 Kč
FKSP	čerpáno 199 800,00 Kč	stav k 31.12.2020	500 081,25 Kč
Fond investic	čerpáno 99 564,00 Kč	stav k 31.12.2020	807 479,74 Kč
Rezervní fond	čerpáno 0,00 Kč	stav k 31.12.2020	2 220 325,85 Kč

Péče o svěřený majetek

Organizace nakládá se svěřeným majetkem dle Zákona o účetnictví č. 563/91 Sb., ve znění následných předpisů a v souladu s Komisionářskou smlouvou ze dne 1. 1. 2004. Fyzické inventarizaci k 31. 12. 2021 byl podroben veškerý majetek svěřený do užívání a nebyly zjištěny žádné rozdíly. Protokoly o vyřazení byly schváleny a podepsány odpovědným pracovníkem škol. odboru. Likvidace majetku odsouhlasila inventurní komise a byl zlikvidován odvozem na sběrný dvůr A.S.A. Znojmo.

4 Přílohy

4.1 Organizační schéma



4.2 Rozvaha

Náplň výkazu stanovena
vhláškou MF č.410/2009 Sb.
ve znění vvhl. č.435/2010 Sb.,
403/2011 Sb., 436/2011 Sb.
460/2012 Sb. a 473/2013 Sb.

R O Z V A H A
PŘÍSPĚVKOVÉ ORGANIZACE
sestavená k 31.12.2020
(v Kč, s přesností na dvě desetinná místa)

IČ: 00092720

Platí pro účetní jednotky,
které jsou územními samo-
správnými celky, dobrovolnými
svazky obcí, regionálními ra-
dami regionů soudržnosti,
příspěvkovými organizacemi,
státními fondy podle rozpoč-
tových pravidel a
organizačními složkami státu

Název účetní jednotky : Znojemská Beseda
Sídlo : Masarykovo nám. 449/22, 669 01 Znojmo
Právní forma : příspěvková organizace města s právní subjekt.
Předmět činnosti : kultura, vzdělávání, turistický ruch ve městě Znojmě
Okamžik sestavení : 09.02.2021

číslo položky	Název položky	syntetický účet	1	2	3	4
			O B D O B Í			
			B Ě Ž N Ě			MINULÉ
BRUTTO	KOREKCE	NETTO				
AKTIVA CELKEM	AKT IVA CELKEM		22735421.94	12142223.72	10593198.22	10700928.47
A.	Stálá aktiva		13436849.14	12142223.72	1294625.42	1362808.42
I.	Dlouhodobý nehmotný majetek		820469.36	820469.36		
1.	Nehmotné výsledky výzkumu a vývoje	012				
2.	Software	013	206200.00	206200.00		
3.	Ocenitelná práva	014				
4.	Povolenky na emise a preferenční limity	015				
5.	Drobný dlouhodobý nehmotný majetek	018	286869.36	286869.36		
6.	Ostatní dlouhodobý nehmotný majetek	019	327400.00	327400.00		
7.	Nedokončený dlouhodobý nehmotný majetek	041				
8.	Poskytnuté zálohy na dlouhodobý nehmotný majetek	051				
9.	Dlouhodobý nehmotný majetek určený k prodeji	035				
I I .	Dlouhodobý hmotný majetek		12616379.78	11321754.36	1294625.42	1362808.42
1.	Pozemky	031				
2.	Kulturní předměty	032	104581.00		104581.00	104581.00
3.	Stavby	021				
4.	Samostatné hmotné movité věci a soubory hmotných movitých věcí	022	4384794.86	3194750.44	1190044.42	568527.42
5.	Pěstičské celky trvalých porostů	025				
6.	Drobný dlouhodobý hmotný majetek	028	8127003.92	8127003.92		
7.	Ostatní dlouhodobý hmotný majetek	029				
8.	Nedokončený dlouhodobý hmotný majetek	042				689700.00
9.	Poskytnuté zálohy na dlouhodobý hmotný majetek	052				
10.	Dlouhodobý hmotný majetek určený k prodeji	036				
I I I .	Dlouhodobý finanční majetek					
1.	Majetkové účasti v osobách s rozhodujícím vlivem	061				
2.	Majetkové účasti v osobách s podstatným vlivem	062				
3.	Dluhové cenné papíry držené do splatnosti	063				
5.	Terminované vklady dlouhodobé	068				
6.	Ostatní dlouhodobý finanční majetek	069				
I V .	Dlouhodobé pohledávky					
1.	Poskytnuté návratné finanční výpomoci dlouhodobé	462				
2.	Dlouhodobé pohledávky z postoupených úvěrů	464				
3.	Dlouhodobé poskytnuté zálohy	465				
5.	Terminované vklady dlouhodobé	469				
6.	Dlouhodobé poskytnuté zálohy na transfery	471				

číslo položky	Název položky	syntetický účet	O B D O B Í			
			B Ě Ž N Ě			MINULÉ
			BRUTTO	KOREKCE	NETTO	
			1	2	3	4
B.	Oběžná aktiva		9298572.80		9298572.80	9338120.05
I.	Zásoby		1636710.79		1636710.79	1436505.46
1.	Pořízení materiálu	111				
2.	Materiál na skladě	112				
3.	Materiál na cestě	119				
4.	Nedokončená výroba	121				
5.	Polotovary vlastní výroby	122				
6.	Výrobky	123				
7.	Pořízení zboží	131				
8.	Zboží na skladě	132	1636710.79		1636710.79	1436505.46
9.	Zboží na cestě	138				
10.	Ostatní zásoby	139				
I I.	Krátkodobé pohledávky		3321904.62		3321904.62	2191945.04
1.	Odeběratele	311	130299.00		130299.00	574042.00
4.	Krátkodobé poskytnuté zálohy	314	51452.19		51452.19	44332.27
5.	Jiné pohledávky z hlavní činnosti	315				
6.	Poskytnuté návratné finanční výpomoci krátkodobé	316				
9.	Pohledávky za zaměstnanci	335				
10.	Sociální zabezpečení	336				
11.	Zdravotní pojištění	337				
12.	Důchodové spoření	338				
13.	Daň z příjmů	341				
14.	Ostatní daně, poplatky a jiná obdobná peněžitá plnění	342				
15.	Daň z přidané hodnoty	343	2514901.29		2514901.29	803486.28
16.	Pohledávky za osobami mimo vybrané vládní instituce	344				
17.	Pohledávky za vybranými ústředními vládními institucemi	346				
18.	Pohledávky za vybranými místními vládními institucemi	348				
28.	Krátkodobé poskytnuté zálohy na transfery	373				
30.	Náklady příštích období	381	299508.14		299508.14	130602.49
31.	Příjmy příštích období	385				
32.	Dohadné účty aktivní	388	325744.00		325744.00	639482.00
33.	Ostatní krátkodobé pohledávky	377				
I I I.	Krátkodobý finanční majetek		4339957.39		4339957.39	5709669.55
1.	Majetkové cenné papíry k obchodování	251				
2.	Dluhové cenné papíry k obchodování	253				
3.	Jiné cenné papíry	256				
4.	Terminované vklady krátkodobé	244				
5.	Jiné běžné účty	245				
9.	Běžný účet	241	3572291.17		3572291.17	4944733.95
10.	Běžný účet FKSP	243	395895.25		395895.25	303537.25
15.	Ceniny	263	57109.47		57109.47	51284.85
16.	Peníze na cestě	262				
17.	Pokladna	261	314661.50		314661.50	410113.50

číslo položky	Název položky	syntetický účet	O B D O B Í	
			1	2
			B Ě Ž N Ě	M I N U L Ě
PASIVA CELKEM	PASIVA CELKEM		10593198.22	10700928.47
C.	Vlastní kapitál		4093771.75	3595831.17
1.	Jméni účetní jednotky a upravující položky		655752.06	801286.06
1.	Jméni účetní jednotky	401	469203.54	614737.54
3.	Transfery na pořízení dlouhodobého majetku	403		186548.52
4.	Kurzové rozdíly	405		
5.	Oceňovací rozdíly při prvotním použití metody	406		
6.	Jiné oceňovací rozdíly	407		
7.	Dopravy předcházejících účetních období	408	186548.52	
11.	Fondy účetní jednotky		2922014.11	1191549.32
1.	Fond odměn	411	1255.00	1255.00
2.	Fond kulturních a sociálních potřeb	412	410809.25	328874.25
3.	Rezervní fond tvořený ze zlepšeného výsledku hospodaření	413	1804320.27	301324.48
4.	Rezervní fond z ostatních titulů	414		
5.	Fond reprodukce majetku, fond investic	416	705629.59	560095.59
111.	Výsledek hospodaření		516005.58	1602995.79
1.	Výsledek hospodaření běžného účetního období		516005.58	1602995.79
2.	Výsledek hospodaření ve schvalovacím řízení	431		
3.	Výsledek hospodaření předcházejících účetních období	432		
D.	Cizí zdroje		6499426.47	7105097.30
1.	Rezervy			
1.	Rezervy	441		
11.	Dlouhodobé závazky			
1.	Dlouhodobé úvěry	451		
2.	Přijaté návratné finanční výpomoci dlouhodobé	452		
4.	Dlouhodobé přijaté zálohy	455		
7.	Ostatní dlouhodobé závazky	459		
8.	Dlouhodobé přijaté zálohy na transfery	472		
111.	Krátkodobé závazky		6499426.47	7105097.30
1.	Krátkodobé úvěry	281		
4.	Jiné krátkodobé půjčky	289		
5.	Dodavatelé	321	582612.09	1227927.25
7.	Krátkodobé přijaté zálohy	324	46378.30	41320.46
9.	Přijaté návratné finanční výpomoci krátkodobé	326		
10.	Zaměstnanci	331	931819.00	907092.00
11.	Jiné závazky vůči zaměstnancům	333		
12.	Sociální zabezpečení	336	379594.00	348729.00
13.	Zdravotní pojištění	337	163732.00	150421.00
14.	Důchodové spoření	338		
15.	Daň z příjmů	341	44892.00	670100.00
16.	Ostatní daně, poplatky a jiná obdobná peněžitá plnění	342	150042.00	132813.00
17.	Daň z přidané hodnoty	343		
18.	Závazky k osobám mimo vybrané vládní instituce	345		
19.	Závazky k vybraným ústředním vládním institucím	347		
20.	Závazky k vybraným místním vládním institucím	349		
32.	Krátkodobé přijaté zálohy na transfery	374		
35.	Výdaje příštích období	383		23712.00
36.	Výnosy příštích období	384	3918010.00	3112670.00
37.	Dohadné účty pasivní	389		
38.	Ostatní krátkodobé závazky	378	282347.08	490312.59

4.3 Výkaz zisku a ztrát

Náplň výkazu stanovena
vyhláškou MF č.410/2009 Sb.
ve znění vyhl. č.435/2010 Sb.,
403/2011 Sb., 436/2011 Sb.
460/2012 Sb. a 473/2013 Sb.

VÝKAZ ZISKU A ZTRÁTY
PŘÍSPĚVKOVÉ ORGANIZACE
sestavený k 31.12.2020
(v Kč, s přesností na dvě desetinná místa)

Platí pro účetní jednotky,
které jsou územními samo-
správnými celky, dobrovolnými
svazky obcí, regionálními ra-
dami regionů soudržnosti,
příspěvkovými organizacemi,
státními fondy podle rozpoč-
tových pravidel a
organizačními složkami státu

IČ: 00092720

Název účetní jednotky:
Sídlo:
Právní forma:
Předmět činnosti:
Okamžik sestavení:

Znojemská Beseda
Masarykovo nám. 449/22, 669 01 Znojmo
příspěvková organizace města s právní subjekt.
kultura, vzdělávání, turistický ruch ve městě Znojme
09.02.2021

číslo položky	Název položky	syntetický účet	1		2		3		4	
			BĚŽNÉ OBDOBÍ				MINULÉ OBDOBÍ			
			běžná činnost	účet	účet	účet	běžná činnost	účet	účet	účet
A.	NÁKLADY CELKEM		39338095.10		874787.57		56797692.31		1596551.39	
J.	Náklady z činnosti		39925600.10		874787.57		56103620.06		1596551.39	
1.	Spotřeba materiálu	501	678229.84		3626.62		1573806.80		15255.55	
2.	Spotřeba energie	502	1545294.00		3495.00		1779875.55			
3.	Spotřeba jiných neskladovatelných dodávek	503								
4.	Prodané zboží	504			661705.95				774557.25	
5.	Aktivace dlouhodobého majetku	506								
6.	Aktivace oběžného majetku	507								
7.	Změna stavu zásob vlastní výroby	508								
8.	Opravy a udržování	511	2219580.35				605255.03		247.11	
9.	Cestovné	512	21523.00				52482.50			
10.	Náklady na reprezentaci	513	23076.11				28386.11			
11.	Aktivace vnitroorganizačních služeb	516								
12.	Ostatní služby	518	13939430.53		1966.00		29718164.82		251403.00	
13.	Mzdové náklady	521	14873836.00		190136.00		14063813.00		538577.00	
14.	Zákonné sociální pojištění	524	4858646.00		13858.00		4585163.00			
15.	Jiné sociální pojištění	525								
16.	Zákonné sociální náklady	527	354609.00				311817.00			
17.	Jiné sociální náklady	528								
18.	Daň silniční	531					5760.00			
19.	Daň z nemovitostí	532								
20.	Jiné daně a poplatky	538	261531.03				1247559.66			
22.	Smluvní pokuty a úroky z prodlení	541								
23.	Jiné pokuty a penále	542								
24.	Dary a jiná bezúplatná předání	543								
25.	Prodaný materiál	544								
26.	Manka a škody	547					89482.00			
27.	Tvorba fondů	548								
28.	Odpisy dlouhodobého majetku	551	145534.00				119782.00			
29.	Prodaný dlouhodobý nehmotný majetek	552								
30.	Prodaný dlouhodobý hmotný majetek	553								
31.	Prodané pozemky	554								
32.	Tvorba a zúčtování rezerv	555								
33.	Tvorba a zúčtování opravných položek	556								
34.	Náklady z vyřazených pohledávek	557								
35.	Náklady z drobného dlouhodobého majetku	558	871747.78				1740296.65		16511.48	
36.	Ostatní náklady z činnosti	549	132562.46				181975.94			
I I .	Finanční náklady						3262.25			
1.	Prodané cenné papíry a podíly	561								
2.	Úroky	562								
3.	Kurzové ztráty	563					3262.25			
4.	Náklady z přecenění reálnou hodnotou	564								
5.	Ostatní finanční náklady	569								
I I I .	Náklady na transfery									
1.	Náklady vybraných ústředních vládních institucí na transfery	571								
2.	Náklady vybraných místních vládních institucí na transfery	572								
V .	Daň z příjmů		-587505.00				690810.00			
1.	Daň z příjmů	591	-587505.00				690810.00			
2.	Dodatečné odvody daně z příjmů	595								

číslo položky	Název položky	syntetický účet	1		2		3		4	
			BĚŽNÉ OBDOBÍ				MINULÉ OBDOBÍ			
			běžná činnost		hospodářská činnost		běžná činnost		hospodářská činnost	
B.	VÝNOSY CELKEM		39574194.09	1154694.16	56844907.05	3152332.44				
I.	Výnosy z činnosti		5531521.98	1154694.16	24899137.63	3152332.44				
1.	Výnosy z prodeje vlastních výrobků	601	13713.42							
2.	Výnosy z prodeje služeb	602	5023391.28	214205.26	23699597.05	1974086.13				
3.	Výnosy z pronájmu	603	137787.04		425580.31					
4.	Výnosy z prodaného zboží	604		940488.90	40165.29	1178246.31				
8.	Jiné výnosy z vlastních výkonů	609								
9.	Smluvní pokuty a úroky z prodlení	641								
10.	Jiné pokuty a penále	642								
11.	Výnosy z vyřazených pohledávek	643								
12.	Výnosy z prodeje materiálu	644								
13.	Výnosy z prodeje dlouhodobého nehmotného majetku	645								
14.	Výnosy z prodeje dlouhodobého hmotného majetku kromě pozemků	646	413.22							
15.	Výnosy z prodeje pozemků	647								
16.	Čerpání fondů	648	100000.00		79789.95					
17.	Ostatní výnosy z činnosti	649	256217.02		654005.03					
II.	Finanční výnosy		172.11		1139.42					
1.	Výnosy z prodeje cenných papírů a podílů	661								
2.	Úroky	662								
3.	Kurzové zisky	663	172.11		1139.42					
4.	Výnosy z přecenění reálnou hodnotou	664								
6.	Ostatní finanční výnosy	669								
IV.	Výnosy z transferů		34042500.00		31944630.00					
1.	Výnosy vybraných ústředních vládních institucí z transferů	671								
2.	Výnosy vybraných místních vládních institucí z transferů	672	34042500.00		31944630.00					
C.	Výsledek hospodaření									
1.	Výsledek hospodaření před zdaněním		-351406.01	279906.59	738024.74	1555781.05				
2.	Výsledek hospodaření běžného účetního období		236098.99	279906.59	47214.74	1555781.05				