

Znojemská Beseda

Výroční zpráva 2020

ZNOJEMSKÁ
BESEDA

PŘEDKLÁDÁ

Mgr. František Koudela, ředitel organizace.

ZPRACOVALI

Ing. Jana Alexová – vedoucí produkce

Mgr. Anna Maixnerová – vedoucí divadla

Karel Semotam – vedoucí marketingu

Kamil Tomek – vedoucí Znojemského podzemí a Expozice pivovarnictví

Bc. Lucie Binko – vedoucí TIC

BcA. Ondřej Navrátil – průvodce a programový pracovník

Bohumila Kalašová – správní oddělení

Bc. Anna Fišerová – správce webu

Ľubica Peterková – redaktorka Znojemských listů

ÚČETNÍ UZÁVĚRKA

Ing. Jana Krafková – správce rozpočtu a účetní

Bc. Radka Veselá – personalista a mzdová účetní

Obsah

1. ZNOJEMSKÁ BESEDA	7
1.1 Základní údaje	9
1.2 Charakteristika a poslání organizace	10
2. ČINNOST ZNOJEMSKÉ BESEDY V ROCE 2020	13
2.1 Akce pořádané Znojemskou Besedou	15
2.2 Městské divadlo Znojmo	23
2.3 Objekty cestovního ruchu	27
2.3.1 Znojemské podzemí	27
2.3.2 Radniční věž	30
2.3.3 Hradební opevnění	32
2.3.4 Informační centra	35
2.3.4.1 Prohlídky města	39
2.3.5 Expozice pivovarnictví	41
2.4 Podpora kultury a cestovního ruchu	43
2.5 Zápůjčky sálů Znojemské Besedy, mobiliáře, půjčovna kostýmů	53
2.6 Vydávání Znojemských listů	55
2.7 Portál kultury a cestovního ruchu	59
3. EKONOMICKÁ ČÁST	71
3.1 Evidenční počty zaměstnanců	72
3.2 Roční zpráva o hospodaření s finančním příspěvkem od zřizovatele	73
4. PŘÍLOHY	75
4.1 Organizační schéma	76
4.2 Rozvaha	77
4.3 Výkaz zisku a ztrát	81

1 Znojemská Beseda



1.1 Základní údaje

Znojemská Beseda

Příspěvková organizace města Znojma

Masarykovo náměstí 449/22, 669 01 Znojmo

IČ: 00092720 DIČ: CZ00092720

Tel.: 515 300 240

www.znojemskabeseda.cz

Ředitel organizace: Mgr. František Koudela

1.2 Charakteristika a poslání organizace

ZNOJEMSKÁ BESEDA KULTURA A CESTOVNÍ RUCH VE ZNOJMĚ

Znojemská Beseda je příspěvkovou organizací města Znojma, která v oblasti kulturní a společenské zabezpečuje místní kulturní a společenské akce, z nichž nejvýznamnější je Znojemské historické vinobraní. Provozuje Městské divadlo Znojmo a provádí výpůjční službu divadelních kostýmů. Spolupracuje s dalšími subjekty činnými v oblasti kultury a vzdělávání a podporuje jejich činnost. Zajišťuje přípravu a distribuci Znojemských listů. V oblasti turistického ruchu poskytuje informační a zprostředkovatelské služby obyvatelům a návštěvníkům města, celkově zajišťuje jeho propagaci v rámci podpory příjezdové turistiky do Znojma a na Znojemsko.

ZNOJEMSKÁ BESEDA V ROCE 2020 PŘIPRAVOVALA REALIZACI NÁSLEDUJÍCÍCH KULTURNÍCH AKCÍ:

Znojemské historické vinobraní, Znojemský advent, Slavnosti okurek, Majáles, Reprezentační ples města Znojma, Přehlídku dechových hudeb, Pivní slavnosti, Kulturní léto, Slavnosti Svatomartinských a mladých vín, Pálení čarodějnic, Znojemské Velikonoce, dětskou pěveckou soutěž Znojemský slavíček, Dětský den, Festival dokumentárních filmů o lidských právech Jeden svět Znojmo, komorní koncerty ve štukovém sále ZB, divadelní festival Znojmo žije divadlem, Nedělní pohádky, Noc divadel, Setkání cimbálových muzik, pořad Listování, kulturní a společenské akce pro Kluby seniorů. Uskutečnění některých akcí nebylo umožněno kvůli vládním opatřením proti šíření epidemie covid-19, detailně v kapitole 2.1.

Cílem Znojemské Besedy je zachovat všechny významné a hodnotné kulturní a společenské akce ve městě. Významné postavení však mají i místní spolky a kroužky. Znojemská Beseda poskytuje svůj potenciál hlavně k tomu, aby se kulturní život ve městě udržel na vysoké úrovni.

OBJEKTY VE SPRÁVĚ ZNOJEMSKÉ BESEDY

Městské divadlo Znojmo	kulturní a společenské centrum, ve kterém probíhají divadelní představení, koncerty, společenské akce.
Znojenské podzemí	tajuplný labyrint podzemních chodeb rozprostírající se pod celým historickým centrem Znojma patří k největším ve střední Evropě. Jeden z 10 „TOP cílů“ Jižní Moravy.
Radniční věž	gotická vyhlídková věž, dominanta města a jeho pomyslný symbol.
Střelníční věž	součást bývalého fortifikačního systému města.
Prašná a Nová věž	věže bývalého fortifikačního systému zařazené do prohlídkové trasy po hradebním opevnění Znojma.
Expozice pivovarnictví	expozice v prostorách varny bývalého znojmského pivovaru v areálu znojmského hradu.
Turistická informační centra	na Obrokové ulici a na Jižní přístupové cestě ke znojmskému hradu.
Štukový sál a Dolní sál Znojmské Besedy	slouží pro pořádání kulturních, společenských a sportovních akcí, pro činnost klubů, spolků a jiných sdružení.

Znojmská Beseda realizuje pronájmy vlastních sálů a zápůjčky mobiliáře pro pořádání kulturních a společenských akcí.

Znojmská Beseda zajišťuje výrobu a distribuci měsíčníku Znojmské listy.

Znojmská Beseda vytváří a spravuje portál kultury a cestovního ruchu www.znojmskabeseda.cz a www.objevteznojmo.eu a samostatné internetové stránky Znojmského historického vinobraní www.znojmskevinobrani.cz a k nim přidružené facebookové stránky Znojmská Beseda, Objevte Znojmo a Znojmské historické vinobraní, instagramové účty Znojmské historické vinobraní a #znojmochna.



2 Činnost
Znojemské
Besedy
v roce
2020



2.1 Akce pořádané Znojemskou Besedou 2020

Akce plánované na rok 2020 byly značně omezeny pandemií covid-19. Vládní opatření proti šíření epidemie vedla ke zrušení akcí nebo k zásadní modifikaci. Vzhledem k nejisté situaci byly vytvářeny varianty akcí pro různou míru omezení, které byly často následně modifikovány na on-line formu.

PLES MĚSTA ZNOJMA

sobota 18. 1. 2020, Společenské centrum Dukla

Zahájení plesu proběhlo ve dvojici Michal Smrčka – piano a Pavel Novotný – saxofon, kteří zahráli jazzové standardy v předsálí. Celým večerem prováděla moderátorská dvojice Soňa Baranová a Ondřej Blaho. O předtančení se postarali Jan Onder a Natálie Otáhalová, kteří měli celkem tři vstupy včetně výuky tance a soutěže pro návštěvníky. Celým večerem i nocí hrál taneční orchestr Onkels, který ve svém repertoáru zahrnuje popové, rockové skladby, ale také standardní a latinskoamerické tance. Hlavní hvězdou večera byla kapela QUEENIE, která si zakládá na přesném a autentickém pojetí písní Queen, což dalo vzniknout suverénně nejúspěšnější Queen tribute kapele v České republice a jedné z nejuznávanějších Queen tribute kapel na světě. V roce 2020 byla celková návštěvnost plesu 348 osob.

STŘÍBRNÝ PLES

čtvrtek 27. 2. 2020, Společenské centrum Dukla

Novinkou roku 2020 byl ples zamýšlený pro vyšší věkovou kategorii návštěvníků nazvaný jako Stříbrný. Zahájení plesu měl na starosti Jan Mlčoch – Cover Gott, který měl u návštěvníků velký úspěch. Následovala cimbálová muzika Denár a dechová hudba Túfaranka. Celým programem provázel Radek Bortlík. Ples se setkal s velkým zájmem návštěvníků a jeho celková návštěvnost byla 360 osob.

JEDEN SVĚT – FESTIVAL DOKUMENTÁRNÍCH FILMŮ O LIDSKÝCH PRÁVECH

Festival s ročníkovým mottem „Až naprší a uschne“ původně plánovaný na březen se neuskutečnil díky vládnímu zakazu. Byl přeorganizován na nový říjnový termín a následná druhá vlna epidemie neumožnila jeho konání ani tentokrát.

ZNOJEMSKÉ VELIKONOCE

Akce se nekonala kvůli vládním nařízením. Podařilo se natočit tvůrčí Jájiny dílničky, které byly následně realizovány online. Na Masarykově náměstí byla ohrada se živými zvířátky.

ZNOJEMSKÝ SLAVÍČEK

Soutěž Znojemský slaviček ve zpěvu lidových písní se v roce 2020 díky vládním nařízením nekonala.

PÁLENÍ ČARODĚJNIC

Akce se kvůli vládním nařízením nekonala.

PŘEHLÍDKA DECHOVÝCH HUDEB

Akce se nekonala kvůli vládním nařízením.

PIVNÍ SLAVNOSTI

Pivní slavnosti, které každoročně navštíví tisíce diváků, se kvůli vládnímu nařízení v roce 2020 nekonaly.

MAJÁLES

8. 8. 2020 Masarykovo náměstí

Kvůli vládním opatřením byl Majáles přesunut z května na srpen, kdy se konal za dodržení aktuálně platných pravidel. Celým večerem provázela moderátorská dvojice Šimon Král a Láďa Koubek. Mezi vystupující interprety patřili Patrik Malý, zpěvačka SIMA, kapela Like-it, nebo slovenský rapper Rytmus. O doprovodný program se mezi vystupujícími postarala taneční skupina Crazy Steps Breakers. Celkový počet návštěvníků byl 1 000 osob.

DĚTSKÝ DEN

Akce se nekonala kvůli vládním nařízením.

ZNOJEMSKÉ KULTURNÍ LÉTO

1. 7. – 31. 8. 2020

Program kulturního léta se konal na různých místech centra Znojma, cíleně byl zaměřen spíše na menší akce, aby byly dodrženy omezující opatření. Protože v roce 2020 bylo 300 let výročí vzniku znojemského pivovaru, hodně akcí bylo realizováno v prostoru ulice Hradní a u rotundy sv. Kateřiny, tj. v blízkosti historických pivovarských budov. Vyvrcholením oslav proběhlo 1. 8. Pět večerních projekcí nabídlo letní kino v Kapucínské zahradě za Vlkovou věží. Jezdecké turnaje plné kaskadérských výkonů v podání Divadelní a kaskadérské společnosti Štvanci se odehrály hned dva, odpolední atraktivní představení bylo doplněné o aktivity a historické hry pro děti. Pokračoval minifestival soudobé hudby Playáda ve dvou termínech v prostoru hradebního příkopu u Střelniční věže. Atraktivní program probíhal každé pondělí v Jižním hradebním příkopu pod názvem Hradební pondělí, diváci zde mohli najít představení pro děti, vojenské ležení a ukázky zbraní a zbroje, nechyběly ukázky práce sokolníka a vystoupení historických skupin. Letní nabídka kulturních akcí také zahrnovala noční prohlídky města a radniční věže, postavu ponocného a další.

SLAVNOSTI OKUREK

7. 8. 2020 Masarykovo náměstí

Slavnosti okurek proběhly v tradičním termínu na Masarykově náměstí. Mezi účinkující patřili Národopisný soubor Klobučan, kuchařská show Marcela Ihnačáka, divadlo Andromeda s pohádkou o Chytré kmotře lišce. Nechyběla ani soutěž o nejlepší okurku a rychlokvašku a soutěž v plnění zavařovací sklenice na čas a přesnost. Kulturní program ukončovaly country kapela Paroháči, Kohout plaší smrt, nebo cimbálová muzika Cimballica. Nechyběla ani výstava historických traktorů, soutěže pro děti, nebo řemeslné dílny. Celková návštěvnost 700 návštěvníků.

FESTIVAL ZNOJMO ŽIJE DIVADLEM

19.–23. 8. 2020, klášter v Louce, Znojmo

Pět divadelních dní se čtvrtý srpnový týden v roce 2020 konalo poprvé na jiném místě než v tradičním cirkusovém Šapitó. Diváci viděli představení předních českých divadel. Festival

zahájilo ve středu představení Divadla Bolka Polívky – Re:kabaret Re:vue. Čtvrteční program pokračoval v odpoledních hodinách avantgardním pouličním představením pro jednoho diváka od Le Cabaret Nomade – Kabinet pamětí, večerní program patřil Ostravskému divadlu Petra Bezruče s hrou slavného francouzského spisovatele Moliéra – Zdravý ne/mocný v hlavní roli s předním českým hercem Norbertem Lichým. V pátek se na nádvoří znojemského hradu odehrála pohádka Divadelního spolku Jaromír – Inspektor Kluzó, hned poté se v ulici Hradní odehrála akrobatická show Koťátko zkázy – 101 věcí, co jste chtěli udělat, ale báli jste se. Následovalo večerní představení souboru Bratři v tricku a Holektivu s názvem LOV a třešničkou na dortu bylo hudební vystoupení Michala Žáčka a Mária Šeparoviče, vše v jízdárně kláštera v Louce. Sobotní program začal opět pohádkou pro děti Karromato – dřevěný cirkus na nádvoří znojemského hradu, večerní program pokračoval v jízdárně kláštera, kde měli diváci možnost vidět Dejvické divadlo s představením Učpaný systém, které bylo dlouhodobě beznadějně vyprodané. Nedělní program ukončilo představení souboru Sqadra Sua – Přecházení. V roce 2020 byla celková návštěvnost festivalu 1046 osob.

ZNOJEMSKÉ HISTORICKÉ VINOBRANÍ

Hlavní znojemská slavnost vína nemohla kvůli epidemiologické situaci proběhnout ve své tradiční podobě, proto vznikl projekt **Vinařské t(r)ipy**. Tento projekt otevřených sklepů na Znojemsku svým charakterem umožnil respektovat vládní opatření a proběhl ve stejném termínu jako projekt původní tj. **11. až 13. 9. 2020**. V rámci projektu se uskutečnila také akce Rytířské turnaje na koních a další doprovodný program, a to konkrétně v sobotu 12. 9. 2020.

Rytířské turnaje byly realizovány v prostoru dolního nádvoří znojemského hradu v rámci městské památkové rezervace. Umělecké vystoupení předvedla Divadelní a kaskadérská společnost Štvanci, k realizaci akce bylo třeba vystavět kolbiště na místě obtížně přístupném pro techniku. Z důvodu maximálního rozmělnění koncentrace návštěvníků se další z doprovodné aktivity uskutečnily v rozsáhlém areálu Jižního hradebního příkopu s podtitulem **Hradební sobota**. Zde probíhal historický program s ukázkami zbraní a zbroje středověkých obránců Znojma, kejklářská vystoupení a kejklářská dílna, historický trh. Další atraktivní podívanou připravila skupina Tambora Bohemica, která oživila centrum města **průvodem v dobových kostýmech**, purkmistr, purkrabí, doprovázení zbrojnoši, šašky a bubenickou družinou. Diváci tak mohli zhlédnout v prostoru hradního nádvoří tři jezdecké turnaje, které jsou úzce spjaté se šlechtickou rytířskou kulturou středověku. V hradebním příkopu pak ukázky obrany Znojma a centru se setkat s vystoupením bubenické družiny. V kostele sv. Mikuláše proběhl **koncert Znojemského komorního orchestru a vokální skupiny Minima**, který potěšil nejen zájemce o klasickou hudbu. Chrám byl vyzdoben

mozaikami z plodů v duchu poděkování za úrodu.

SLAVNOSTI SVATOMARTINSKÉHO A MLADÉHO VÍNA

11. 11. 2020

Akce se kvůli vládnímu nařízení nekonala, nicméně se k účasti přihlásilo celkem 10 znojemských vinařství, proto byla realizována alespoň prezentace mladých vín. Byly natočeny videomedailonky, které se byly poté vysílány v rámci události Svatomartinských vín na FB Znojemské Besedy. Tamtéž se uveřejnilo také aktuálně natočené video ze svěcení Svatomartinského vína a video k pověsti o svatém Martinovi.

SETKÁNÍ CIMBÁLOVÝCH MUZIK

Akce se kvůli vládnímu nařízení nekonala.

ZNOJEMSKÝ ADVENT

Znojemský Advent se kvůli vládním nařízením konal v roce 2020 ve velice omezeném režimu. Znojemská Beseda připravila pro návštěvníky adventu Voňavá okénka, kde si lidé mohli od místních podnikatelů zakoupit například teplé nealkoholické nápoje a občerstvení. Návštěvníci nepřišli ani o tradiční ohradu s živými zvířaty, vánoční strom, výzdobu města nebo vánoční bránu v ulici Hradní. Hudebních vystoupení se konalo celkem 5 v online režimu ve spolupráci s Českým rozhlasem. Koncerty se vysílaly živě na youtube kanálu Českého rozhlasu a některé z nich přímo i v živém vstupu rádia. Pětici koncertů zahájil Petr Bende, dále posluchači a diváci shlédli Modrý cimbál s Bárou Basikovou, tradiční vánoční koncert znojemské Cimbálové muziky Antonína Stehlíka, Davida Deyla s orchestrem Gustava Broma a Michala Šindeláře.



ZNOJEMSKÝ SILVESTR

Program se kvůli vládním opatřením v roce 2020 nekonal.

KOMORNÍ KONCERTY, POŘAD LISTOVÁNÍ A NEDĚLNÍ POHÁDKY

Pořady ve štukovém sále Znojemské Besedy nebyly z velké míry realizovány kvůli aktuálně platným vládním nařízením, všechny pořady od března do konce roku byly zrušeny.

Uskutečnily se pouze následující:

NEDĚLNÍ POHÁDKY

- 12. 1. 2020 Tereška a kouzelné autíčko, Divadlo Tramtárie – návštěvnost celkem 142
- 9. 2. 2020 Vodnická pohádka, Divadýlko Mrak – návštěvnost celkem 177 osob

LISTOVÁNÍ

- 9. 1. 2020 Losos v kaluži – návštěvnost 38
- 26. 2. 2020 Jak se stát diktátorem – návštěvnost 17

KOMORNÍ KONCERTY

- 12. 2. 2020 Kristýna Juřenová – violoncello, Leo Dvořák – klarinet, návštěvnost 70 osob.



2.2 Městské divadlo Znojmo

Městské divadlo Znojmo bohužel zažilo – stejně jako celá společnost – rok velmi netypický. V lednu a v únoru bylo hlediště zaplněno téměř bezzbytku. Diváci ocenili představení-dárky, které byly součástí tradičního Vánočního balíčku. Pro děti a jejich rodiče byla určena inscenace Ferda Mravenec v podání Těšínského divadla, pro dospělé pak představení Lady Oskar (Divadlo Kalich), Vzhůru dolů! (Fanny agentura) nebo one man show Na plný cool (Zdeněk Izer).

Odehrála se i představení v rámci předplatného pro dospělé, například Relativita s Miroslavem Táborským, Rošáda s Barborou Munzarovou nebo Světáci v podání DS Háta mimo předplatné. Inscenace Scény z manželského života s Michalem Dlouhým a Michaelou Badinkovou byla však bohužel na dlouhou dobu poslední, kterou mohli dospělí diváci zhlédnout.

Děti v rámci školního předplatného stihli pohádku O pokladu ve mlýně (DS Julie Jurištové) nebo Veselou pouť s oblíbenými postavkami Jů a Hele. Cyklus předplatných pro školy byl bohužel přerušen 10. března 2020 (právě se hrály Pražské pověsti v podání Jana Přeučila a Evy Hruškové), kdy byla – původně na krátký čas – přerušena kvůli počínající pandemii covid-19 výuka ve školách a omezena kapacita divadel na 100 diváků v hledišti.

To i pro Městské divadlo Znojmo znamenalo přerušení provozu. „Dočasnost“ se bohužel protáhla až do konce sezóny, respektive do června. V uvedené době pracovníci divadla využívali home office. Na pracoviště docházeli v podstatě denně, protože bylo nutné kontrolovat budovu a samozřejmě bylo potřeba být v kontaktu s divadly a agenturami. Plánovaná představení se přesouvala (mnohá i několikrát, jak postupoval čas).

Časem bylo zřejmé, že se nestihne odehrát zbytek představení, která byla plánovaná v abonmá pro dospělé i pro děti. Bylo tedy třeba rozhodnout, zda se tato představení odehrají v nadcházející sezóně nebo se peníze v adekvátní hodnotě vrátí předplatitelům. Druhé řešení zvítězilo, což se v průběhu času ukázalo jako výhoda. Neodehraná a objednaná představení byla částečně využita při tvorbě předplatného na nadcházející sezónu. V té době se předpokládalo, že se vše vrátí do starých kolejí.

Rok 2020 se měl původně pro Městské divadlo Znojmo stát rokem velmi významným a slavnostním. Dne 29. září 1900 bylo totiž tehdy nové divadlo slavnostně otevřeno. Na září 2020 se proto chystaly oslavy, které vrcholily Galavečerem, na kterém přijali účast Marek Eben a Tomáš Töpfer. Přítomen nemohl být Václav Kopta, který se v té době léčil z covid-19. V plánu bylo představit v představeních herce, kteří mají vztah k městu Znojmo. Naštěstí se uskutečnila představení Boein-boeing s Davidem Gránským a Moje tango s Jitkou Schneiderovou. Nedošlo už na inscenace s Martinou Preissovou a Miroslavem Hrabětem, neboť koncept oslav narušila další uzávěra společenského života. Oslavy tak dostaly hořkosladkou příchuť.

I když byl připraven program předplatného pro dospělé i školy, uzávěra a nouzový stav záhy veškeré plány zhatily. Ani silvestrovská představení nebylo tentokrát možno odehrát.

V roce 2020 navštívilo Městské divadlo Znojmo 15 778 diváků. Hrál se ovšem jen od počátku ledna do 10. března a na přelomu září a října. Odehráno bylo 66 představení.

Oslavy 120 let Městského divadla se neobešly bez velkého daru, který poskytlo Město Znojmo. Po rekonstrukci kotelny a úpravě okolí divadla v roce 2019 došlo tentokrát na opravu sedadel v hledišti divadla. Dvacet let provozu se na nich samozřejmě patřičně podepsalo, takže nové čalounění bylo nutné. Dodavatelem prací za 1 571 000 Kč (včetně DPH) byla firma Kino-export Korytná.



2.3 Objekty cestovního ruchu

2.3.1 ZNOJEMSKÉ PODZEMÍ

Znojenská beseda provozuje celoročně Znojenské podzemí, jehož vstup se nachází na adrese Slepíčí trh 2. Znojenské podzemí je rozsáhlý podzemní labyrint o délce téměř 27 kilometrů a prolíná se v některých místech až ve čtyřech podzemních úrovních. Tím se řadí mezi unikátní historické památky nejen v ČR, ale i v rámci celé střední Evropy. V rámci provozu jsou zpřístupněny návštěvníkům čtyři prohlídkové okruhy v celkové délce cca 5 km.

Klasická trasa je zaměřena na historický výklad podzemí s větší mírou původních kutaných prostor, obohacena o expozice zaměřující se na povídky a legendy spjaté s historií podzemí a Znojma a také ukázky způsobu života v podzemí v průběhu staletími.

Adrenalinové trasy jsou svým charakterem odlišné od trasy klasické. Celkem jsou zpřístupněny tři adrenalinové trasy, které se od sebe liší délkou a náročností. Návštěvník v nich prochází za doprovodu průvodce velmi nízkými chodbami, převážně v předklonu, protahuje se úzkými profily, brodí se vodou, leze po žebřících, a to vše potmě, pouze se svítilnou a v ochranném oděvu.

OTEVÍRACÍ DOBA

listopad - březen	pondělí – sobota	10.00–17.00
	neděle	10.00–14.00
duben, říjen	denně	10.00–17.00
květen, červen, září	denně	9.00–17.00
červenec – srpen	denně	9.00–18.00

Časy prohlídek adrenalinových tras byly zveřejňovány na rezervačním portálu www.podzemiznojmo.cz, v letních měsících i klasické trasy. Provoz zajišťuje šest stálých pracovníků, v době turistické sezóny je z důvodu velkého zájmu provoz rozšířen o sezónní pracovníky.

Pracovníci poskytují průvodcovské služby pro návštěvníky, prodávají vstupenky a zajišťují rezervace, prodávají suvenýry spjaté s podzemím a s městem Znojmem, a v neposlední řadě také informují a doporučují návštěvníkům místa a kulturní akce pořádané na Znojemsku.

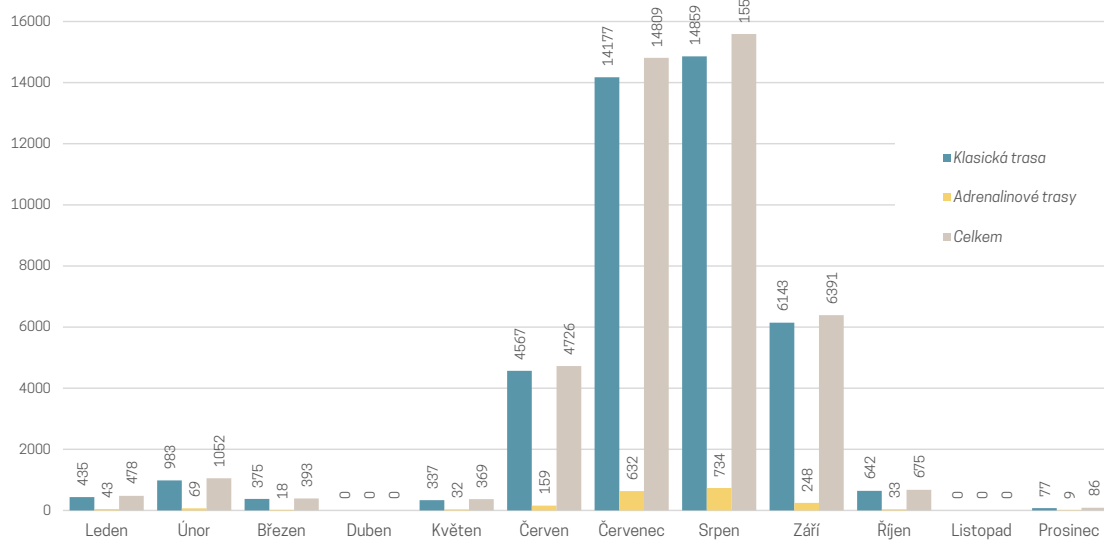
Znojenské podzemí bylo v roce 2020 nadále členem „Top cílů“, www.vyletnicile.cz, které sdružují nejatraktivnější objekty v Jihomoravském kraji. Znojenské podzemí se zapojilo do projektu „Rodinné pasy“, a to na přelomu července a srpna s 50% slevou na vstupném.

Vzhledem k vládním nařízením spojeným s celosvětovou pandemickou situací (covid-19) bylo podzemí uzavřeno od března do května a s druhou vlnou pandemie též od října do prosince. Celkem bylo Znojenské podzemí z důvodu pandemie uzavřeno 141 dní.

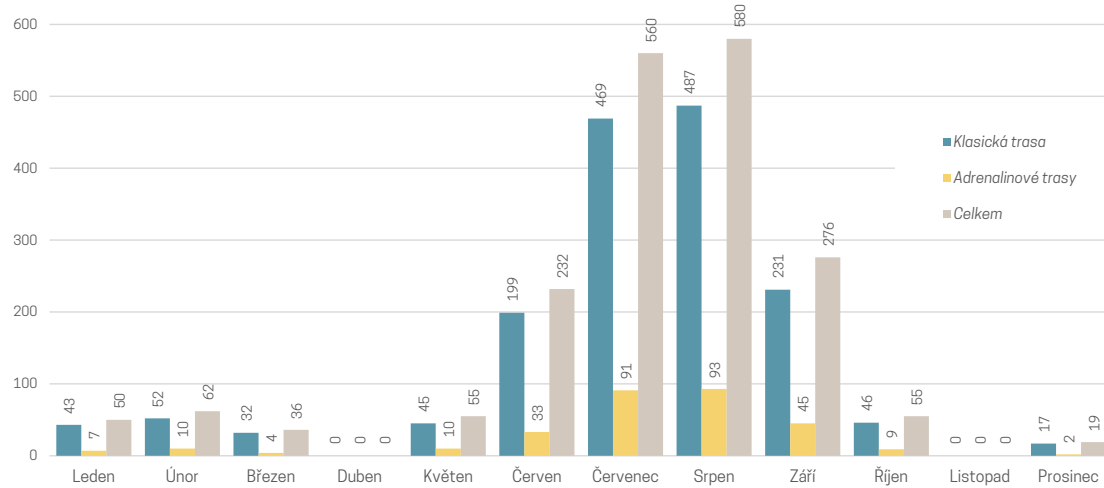
Znojenské podzemí bylo též součástí projektu #mastozadax. Díky zapojení do projektu se znatelně zvýšila návštěvnost nejen v podzemí a tím se vyrovnaly ztráty návštěvnosti spojené s měsíci, kdy bylo podzemí uzavřeno.

V průběhu celého roku 2020 bylo ve znojenském podzemí poskytnuto celkem **1925 prohlídek** pro **celkem 44 572 návštěvníků**, největší počet prohlídek a návštěvníků byl tradičně v období hlavní turistické sezóny (červenec-srpen).

Počet návštěvníků Znojemského podzemí v roce 2020



Počet prohlídek Znojemského podzemí v roce 2020



2.3.2 RADNIČNÍ VĚŽ

Radniční věž je jedním ze symbolů města Znojma a současně vyhledávaným turistickým cílem.

Zpravidla bývá věž otevřena celoročně a uzavřena pouze v období adventu, kdy je zde nainstalováno vánoční osvětlení. Z důvodu pandemie covid-19 a následných vládních nařízení byla věž uzavřena od 12. 3. do 24. 5. a od 12. 10. do konce roku 2020. V krátkém období, v prosinci, kdy byly památky zpřístupněny veřejnosti, zůstala uzavřena, kvůli již zmíněnému vánočnímu osvětlení.

I přes nepříznivé počasí se i v roce 2020 konal na věži závod Znojmo Extreme, charitativní běžecký závod, který připadl na 20. 6.

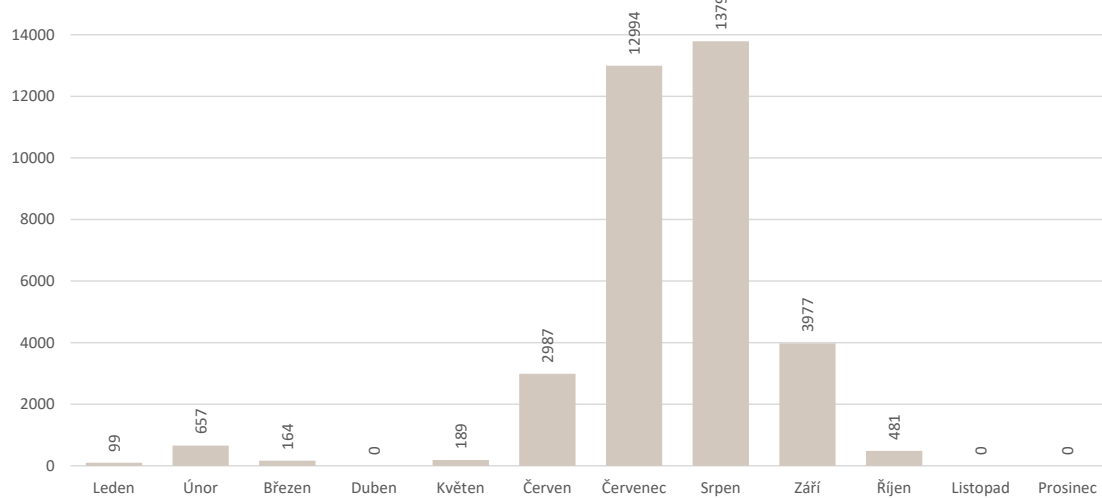
Mezi standardní služby patří prodej vstupenek na ochoz věže, Hradební opevnění, prohlídku města Znojma a prohlídku Večerní město v pověstech s průvodcem, dále prodej upomínkových předmětů a úschovna zavazadel. V období od května do října je na věži i půjčovna městských kol.

Radniční věž byla přístupná zdarma pro návštěvníky prohlídkové trasy po Hradebním opevnění a dále pro návštěvníky prohlídkové trasy Večerní město v pověstech. Vstup na věž byl již zahrnutý v ceně vstupného u obou prohlídek.

Radniční věž byla také zapojena do marketingové kampaně ZNOJMO ZADAX. Návštěvníci a turisté, kteří využili služeb u gastro provozů, ubytovatelů a poskytovatelů služeb v oblasti CR, mohli navštívit věž zdarma.

V roce 2020 navštívilo radniční věž 35 338 návštěvníků, o více než 50 % ve srovnání s rokem 2019.

Návštěva radniční věže v roce 2020



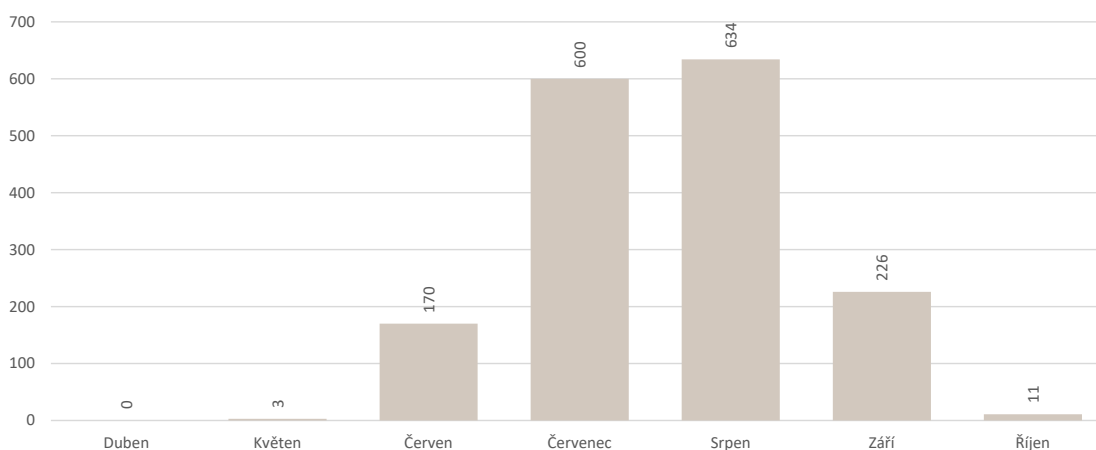
2.3.3 HRADEBNÍ OPEVNĚNÍ

Celý rok 2020 byl nejen z pohledu cestovního ruchu a turismu výrazně poznamenán krizí spojenou s uplatňováním protipandemických opatření. Dá se však říct, že díky kampani ZADAX a mimořádnému nasazení všech zaměstnanců Znojemské Besedy patřil tento rok z pohledu domácího cestovního ruchu k patrně nejúspěšnějším v historii města.

Až do 12. března, kdy byl vyhlášen nouzový stav s řadou omezení, byla k vidění na Obrokové ulici Zimní expozice hradebního opevnění, kde byly vystaveny prakticky všechny artefakty ze Střelniční, Prašné a Nové věže.

Turistická sezóna začala později než v jiných letech (25. května), počet návštěvníků trasy po hradebním opevnění byl zpočátku limitován a bylo nutné také ve vnitřních prostorech používat ochranné pomůcky. Přesto se však průvodcovská činnost po hradebním opevnění i městě Znojmě setkala s mimořádným zájmem především tuzemských návštěvníků. V rámci kampaně ZADAX mohli výletníci i turisté využít volného vstupu na prohlídku po hradebním opevnění.

Prohlídky Hradebního opevnění s průvodcem 2020



HRADEBNÍ PONDĚLKY

Jako každoročně se i v roce 2020 konaly tzv. Hradební pondělky.

Zkušenost z roku 2019 ukázala, jak vhodným dnem je pro organizování akce koncipované především pro rodiny s dětmi právě pondělí (velká část památek má zavřeno).

Akce probíhala každé prázdninové pondělí v prostoru Jižního hradebního příkopu. Je nutno říci, že se opět setkaly s obrovským ohlasem zejména ze stran rodin s dětmi, a to jak místními, tak také turisty.

Hradební pondělí – 6. 7., 20. 7., 3. 8. a 17. 8.

10.00–11.00 – střelba z luku, bourání hradeb malými pážaty

11.00 – sokolnická ukázka

11.30–13.00 – střelba z luku, bourání hradeb malými pážaty

Program 3. 8. musel být z důvodu nepříznivého počasí zrušen.

Velké hradební pondělí – 13. 7., 27. 7., 10. 8.

10.00 – divadelní vystoupení pro děti –

Kejklíř Čabík (13. 7., 10. 8.), Komedianti na káře (27. 7., 24. 8.)

11.00 a v 18.00 – sokolnická ukázka

11.30–13.00 a 16.00–20.00 – střelba z luku, bourání hradeb malými pážaty

16.00–20.00 – ukázky zbraní a zbroje, šermířské souboje skupiny

historického šermu Herold (13. 7., 24. 8.) a Kirri (27. 7., 10. 8.)

20.30 – 24. 8. – závěrečná ohňová show skupiny Komedianti na káře

Vstup na všechny aktivity byl volný. **Celková návštěvnost byla cca 1430 osob.**

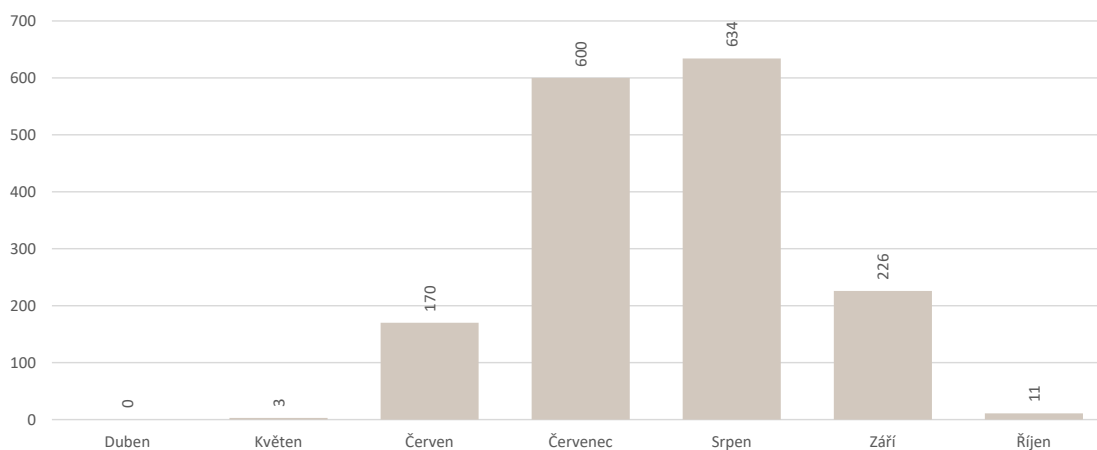
Hradební sobota v rámci Vinařských t(r)ipů

Vzhledem k tomu, že v roce 2020 nebylo možné realizovat Znojemské historické vinobraní, byla pro návštěvníky, kteří město v původním termínu ZHV navštíví, realizována akce Vinařské tripy. Jednou z doprovodných akcí byla variace Hradebních pondělků – Hradební sobota.

Akce byla realizována v prostorech Jižního hradebního příkopu (mezi Prašnou a Novou věží) dne 12. 9. 2020. Program shlédlo cca 500 návštěvníků.

Program akce: středověké ležení, řemeslné dílny, ukázky zbraní a zbroje – historický spolek Kirri – komentované ukázky šermířských soubojů a palných zbraní – 10.00, 12.00, 15.00
Kejklíř Jonáš – žonglérské vystoupení 10.30 a 17.15, pro zájemce žonglérská dílna
Střelba z luků, dobývání hradeb malými pážaty (v průběhu celého dne)
Vstup na všechny aktivity byl volný.

Prohlídky Hradebního opevnění s průvodcem 2020



2.3.4. INFORMAČNÍ CENTRA

Znojemská Beseda provozuje turistická informační centra na ulici Obroková 10 a na ulici Hradní v areálu znojemského hradu, na tzv. Jižní přístupové cestě. Obě provozovny splňují standard služeb dle Jednotné klasifikace turistických informačních center ČR a jsou členem A.T.I.C. Turistické informační centrum na ulici Obroková je zařazeno do kategorie B. Turistické informační centrum na Jižní přístupové cestě spadá do kategorie C.

Provoz turistického informačního centra (dále TIC) na ulici Obroková je zajištěn třemi stálými pracovníky. V době turistické sezony je provoz rozšířen o sezonní pracovníky.

Na TIC JPC pracuje po celý rok 1 stálý pracovník. V období od května do září je TIC v provozu 7 dní v týdnu. V této době je provoz rozšířen o sezonního pracovníka. Mimo sezonu je TIC v provozu 5 dní v týdnu.

Pracovníci TIC poskytují bezplatně informace o znojemských pamětihodnostech a pamětihodnostech v regionu, doporučují pěší a cyklistické výlety do okolí a NP Podýjí. Informují o možnostech ubytování, stravování, kulturních a společenských akcích a vinařské turistice. Doporučují atraktivity jako je kolový turistický vláček, Vinobus či Znoj máček.

TIC je vybaveno vlastními propagačními materiály a dále materiály vztahujících se k městu Znojmu a okolí. Propagační materiály byly rozšířeny o bezplatnou cyklistickou mapu Znojemska ve formátu A3. Spolupracuje s certifikovanou destinační společností ZnojmoRegion a infocentry v regionu.

TIC nabízí prodej turistických a cyklistických map, suvenýrů a publikací vztahujících se k městu a prodej regionálních produktů – pivo, víno, okurky a mošt. Za úplatu provádí černobílé a barevné kopírování. Pro potřeby turistů i místních občanů je za úplatu možné využít PC s internetem a černobílou tiskárnou.

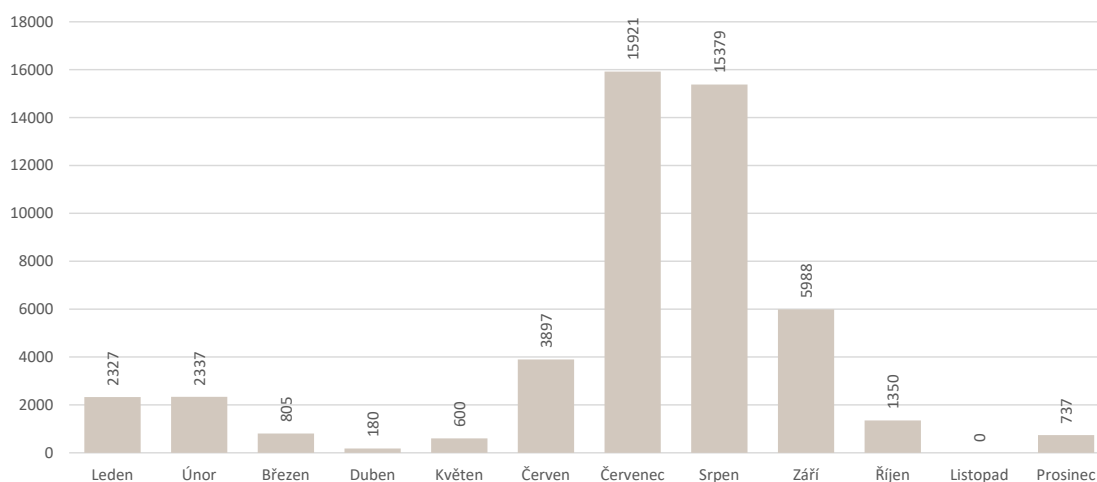
Pracovní náplní zaměstnanců TIC Obroková je prodej vstupenek do městského divadla, na akce pořádané Znojemskou Besedou, prohlídky města (kapitola 2.3.4.1) a hradební opevnění (kapitola 2.3.3). Dále TIC zajišťuje prodej vstupenek přes provizní prodejce TICKETSTREAM, TICKETPORTAL a SMSTICKET a prodej vstupenek místním organizacím, spolkům a sdružení.

Nedílnou součástí TIC je vývěsní plocha, kde jsou umístěny informace o kulturních a společenských akcích pořádaných nejen Znojemskou Besedou, ale i místními sdruženími, spolky či jiným organizacemi. Aktuální akce pro větší zviditelnění jsou propagovány na „áčku“, přímo před TIC.

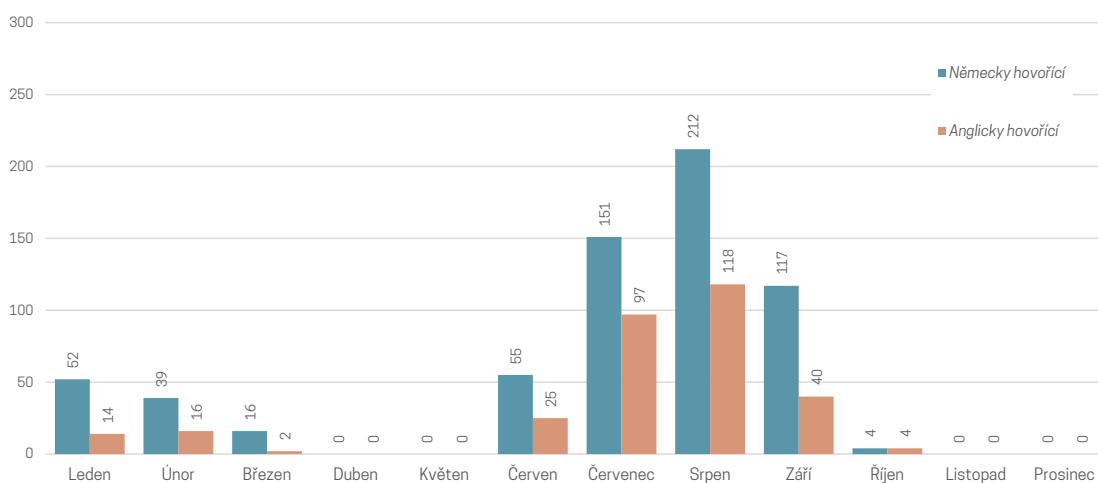
V roce 2020 bylo informační centrum uzavřeno v z důvodu vládních nařízení ve třech etapách. První etapa byla od 13. března do 26. dubna., druhá od 22. října. do 2. prosince. a třetí etapa od 27. do 31. prosince. Po celou dobu vládních nařízení fungovalo TIC v pasivním režimu. Pracovníky TIC bylo možné kontaktovat telefonicky či emailem.

Oproti roku 2019 došlo ke snížení návštěvnosti o 20 %. V roce 2020 navštívilo TIC 50 483 osob (graf č. 1). Z toho 962 osob tvořili německy a anglicky hovořící turisté (graf č. 2). Zde došlo k velkému propadu ve srovnání s rokem 2019, kdy TIC navštívilo o 1 700 cizinců více. Ačkoliv v průběhu celého roku se návštěvnost snížila, v měsících červenec a srpen se návštěvnost zvýšila o více než 8 500 osob.

Návštěvnost TIC Obroková v roce 2019 – češi

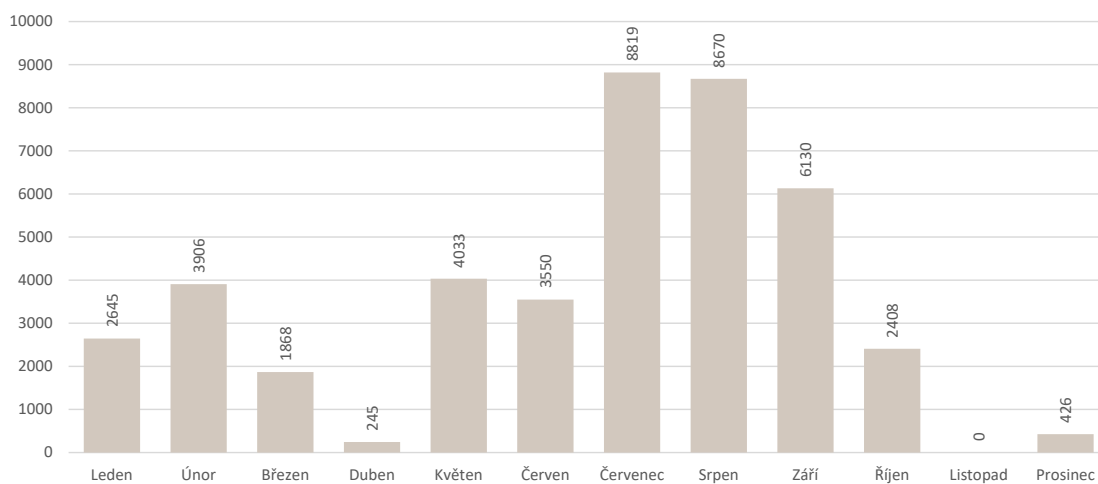


Návštěvnost TIC Obroková v roce 2020 – zahraniční návštěvníci

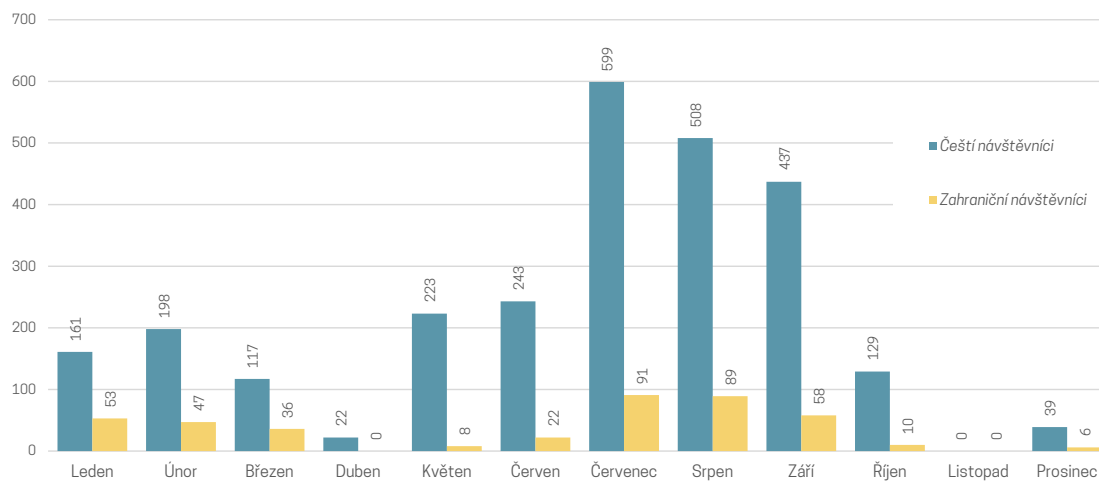


V roce 2020 prošlo přes Jižní přístupovou cestu 42 700 návštěvníků (graf č. 3). Počet procházejících se oproti předcházejícímu roku rapidně snížil nejen z důvodu vládních nařízeních, ale především díky zpřístupnění ulice Hradní. Možnost informací a nákupu suvenýrů využilo celkem 7 267 návštěvníků, včetně zahraničních turistů (graf č. 4).

Celková návštěvnost TIC Jižní přístupová cesta v roce 2020



Dotazující se návštěvníci na TIC Jižní přístupová cesta v roce 2020



2.3.4.1 PROHLÍDKY MĚSTA

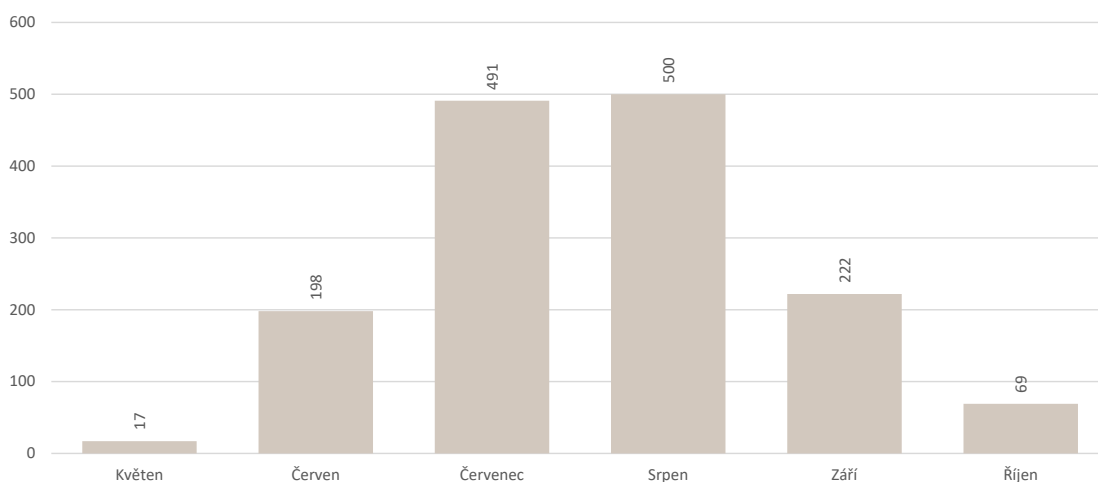
V roce 2020 byly prohlídky města v letní sezoně rozšířeny o mimořádné prohlídky.

PROHLÍDKA MĚSTA S PRŮVODCEM

V roce 2019 se osvědčil čas komentované prohlídky s průvodcem v 16 hod., proto byl ponechán i pro rok 2020. Od ledna do března byly možné prohlídky pro skupiny na základě individuálního požadavku. Prohlídky města měly začít od dubna, ale vzhledem k dané pandemické situaci a vládním nařízením byly zahájeny až od konce května. Ukončeny byly předčasně 11. 10.

Prohlídky byly zakomponovány do projektu Znojmo ZADAX. Od května do září možnosti komentované prohlídky s průvodcem využilo 1497 osob.

Prohlídky města Znojma s průvodcem v roce 2020



Jak již bylo uvedeno v úvodu této kapitoly, klasické prohlídky byly rozšířeny o mimořádné.

VEČERNÍ ZNOJMO V POVĚSTECH

Prohlídky měly být realizovány v období od července do srpna každý čtvrtek v pozdních večerních hodinách (od 21 hod.) pro skupiny cca 35 osob. Pro velký zájem byly prohlídky realizovány i v pátek, byla navýšena jejich kapacita a konaly se i zářijové pátky. Během více než hodinové prohlídky historického centra města byly kostýmovanými průvodci prezentovány ty nejzajímavější pověsti spojené s historií našeho města. Prohlídky byly zahájeny znojemským ponocným a ukončeny byly výstupem na radniční věž, odkud si mohli návštěvníci vychutnat unikátní pohled na noční město. Pověsti, které během prohlídky zazněly, byly např. o Libuši, Zikmundu Lucemburském, Loupežnické věži a další.

Prohlídky se těšily nebývalému zájmu nejen turistů, ale také místních obyvatel. Podstatnou část návštěvníků tvořili rodiny s dětmi. Během tří měsíců, kdy se prohlídky konaly, je navštívilo 800 návštěvníků.

V roce 2020 uplynulo 300 let od založení městského pivovaru. V rámci tohoto výročí byly pořádány mimořádné **prohlídky areálu pivovaru s možností návštěvy Expozice pivovarnictví**. Prohlídky se konaly každou letní prázdninovou neděli a jednou za 14 dní v pondělí a dále během Dnu evropského dědictví, který připadl na 12., 13., 19. a 20. 9. Celkem prohlídky navštívilo 317 osob.

2.3.5 EXPOZICE PIVOARNICTVÍ

Expozice pivovarnictví na Hradní ulici ve Znojmě byla otevřena v roce 2017 za spolupráce s Národním zemědělským muzeem a společností Heineken. Návštěvníky seznamuje s historií pivovarnictví ve Znojmě a výrobními procesy vaření piva. Součástí expozice je původní technologické zařízení varny z roku 1930, které bylo vyrobeno ve Škodových závodech v Plzni. Sestává z vystírací kádě, rmutového kotle, mladinového kotle, scezovací kádě a zcezovacího korýtka, jedna z kádí je k dispozici návštěvníkům k nahlédnutí zevnitř a je vybavena obrazovkami, kde se díky videosekvence návštěvník seznámí s historií znojemského pivovaru. Také je zde připraven dětský koutek a zábavný průvodce expozicí v podobě Pivní kvasinky. Samotné prohlídky jsou poskytovány kvalifikovaným průvodcem, který návštěvníky seznámí blíže s historií pivovarnictví.

OTEVÍRACÍ DOBA – denně 9.30–17.30

Expozice pivovarnictví nabízí od roku 2020 dva druhy prohlídek, a to komentovanou prohlídku s průvodcem, jejíž součástí je odborný výklad, a nekomentovanou prohlídku, kdy návštěvník absolvuje prohlídku sám a výklad si může přečíst s volně dostupných textových materiálů. Prodej a rezervace vstupenek na Expozici pivovarnictví byl realizován přímo v pokladně Expozice, dále bylo možné vstupenky rezervovat telefonicky, či elektronicky e-mailem. Provoz Expozice pivovarnictví zajišťují dva stálí pracovníci, v době turistické sezóny je z důvodu většího zájmu a potřeby zastupitelnosti provoz rozšířen o sezónního pracovníka. Expozice byla otevřena zdarma pro veřejnost v září, při příležitosti Dnů evropského dědictví. Vzhledem k vládním nařízením spojeným s celosvětovou pandemickou situací (covid-19) byla expozice uzavřena od března do května, a s druhou vlnou pandemie též od října do prosince. Celkem byla Expozice pivovarnictví z důvodu pandemie uzavřena 127 dní.

Expozice pivovarnictví byla též součástí projektu #mastozaDax. Díky zapojení do projektu se znatelně zvýšila návštěvnost expozice a tím se vyrovnaly ztráty návštěvnosti spojené s měsíci, kdy byla expozice uzavřena.

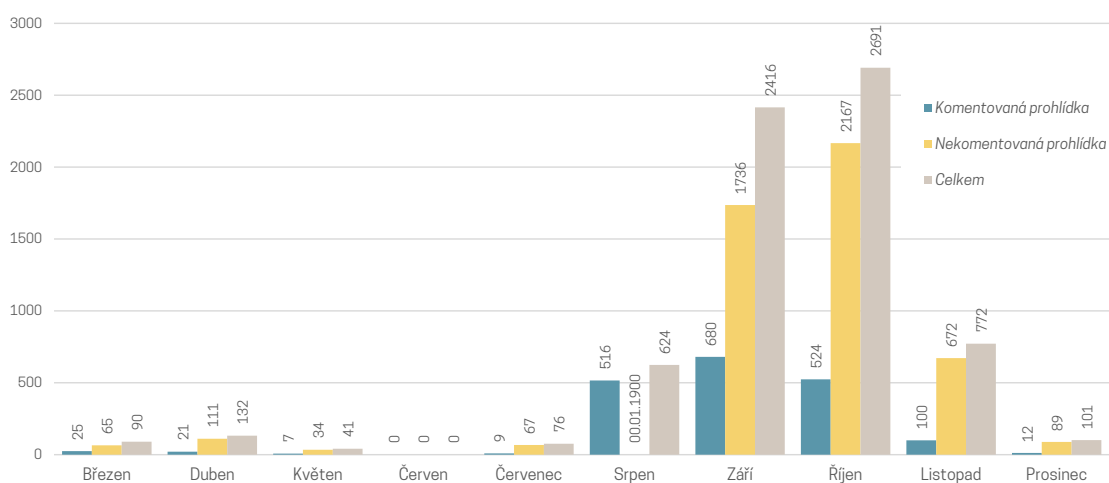
V rámci propagace Expozice pivovarnictví byly realizovány následující opatření:

- Zařazení Expozice pivovarnictví do akce Brány památek dokořán
- Inzerce regionální, celorepubliková, ale i zahraniční (Rakousko, Slovensko)
- PR články regionální, celorepublikové, ale i zahraniční (Rakousko, Slovensko)

- Zapojení do projektu #znojmochnutna (podpora příjezdové turistiky, kde jedno téma je pivo, a tedy Expozice pivovarnictví)
- Zapojení do projektu #mastozaax
- Komunikace na sociálních sítích Facebook a Instagram
- Informativní letáky pro turistickou sezonu 2020 v nákladu 5 000ks

Celkově v Expozici pivovarnictví v sezóně 2020 bylo poskytnuto celkem 376 prohlídek pro 6 982 návštěvníků. Pro přiblížení návštěvnosti Expozice pivovarnictví v jednotlivých měsících je k dispozici následující graf.

Návštěvnost Expozice pivovarnictví v sezóně 2020



2.4 Podpora kultury a cestovního ruchu

Vzhledem ke covidové situaci se v roce 2020 nekonaly žádné kontaktní výstavy a veletrhy.

PROPAGAČNÍ A INFORMAČNÍ MATERIÁLY

aktualizace informací v následujících propagačních materiálech:

- Ubytování ve Znojmě – kompletní aktualizace
- Ubytování mimo Znojmo – kompletní aktualizace
- Expozice pivovarnictví
- Znojenské podzemí

OUTDOOROVÉ KAMPANĚ NA PODPORU CESTOVNÍHO RUCHU A KULTURY

- RailReklam – Bannerová kampaň Znojmo Zadax
- RailReklam – Bannerová kampaň Vinařské tripy
- Ostatní bannerová kampaně umístěné na vlastních plochách (každá kmenová kulturní akce a jednotlivé turistické provozy)
- Bannerová kampaň na zastávkách MHD města Znojma – celkem 11 ploch
- Kampaně kulturních akcí na vlastních billboardových plochách – příjezdy do města Znojma
- Video kampaně v krajských městech (spot Znojmo chutná) – Praha, Brno, Ostrava, České Budějovice, Olomouc

TIŠTĚNÁ INZERCE A RADIOVÉ REKLAMY

- celoroční mediální spolupráce s časopisem KAM po Česku
- spolupráce inzerce ve znojemských periodících: Znojemský deník, Znojemský týden, Znojensko a další regionální
- spolupráce inzerce v periodících mediální skupiny Mafra (celostátní rozsah)
- inzerce spolupráce v gastro periodiku Štamgast Gurmán (celostátní rozsah)
- inzerce spolupráce v katalogu Wine Degustation
- inzerce spolupráce na portálu Cyklotoulky
- inzerce spolupráce v celostátních titulech se zaměřením na cestování v průběhu roku
- inzerce a online podpora s magazínem Žena-in

- Spolupráce s MediaClub jak s vysíláním radiových spotů, tak jeho výrobou (rádio Evropa 2, Frekvence 1, Impuls, Dechovka, a další).
- Pokračující spolupráce s vysíláním radiových spotů se skupinou RadioHouse (rádio Blaník, Hitrádio, a další).
- Spolupráce s Czechnews center – inzertní plochy Blesk, Nedělní Blesk
- V rámci písemně uzavřené kooperace Českého rozhlasu Brno a města Znojma byly pravidelně vydávány pozvánky na kulturní akce.
- další jednorázové inzerce a spolupráce

OSTATNÍ (jiné inzerce a marketingové nástroje, kampaně)

- výroba nových propagačních videí: Znojemský advent, Znojemské historické vinobraní 2021 – upoutávka (Vinařské tripy), Znojemské kulturní léto
- společné spravování informačních FB stránek v rámci projektu Retz – Znojmo 2021
- V roce 2020 Znojemská Beseda pořádala celkem 6 tiskových konferencí ke kulturním akcím a turistickým provozům.
- Spolu s rekonstrukcí Znojemského podzemí proběhl také redesign bannerů, tabulí a tiskovin Znojemského podzemí.

JEŽÍŠEK ZE ZNOJMA

Protože v prosinci byly zpřísněné podmínky pro pořádání akcí, přesunul se kulturní program Znojemského adventu do online prostředí. Ve spolupráci s Českým rozhlasem Brno se každou adventní neděli vysílal jeden koncert, a to na YouTube kanále Koncerty Českého rozhlasu, tak na radio vlnách ČRo Brno a ČRo Zlín. Díky této spolupráci Znojmo, potažmo i akce Znojemský advent, dostali nadregionální mediální prostor. Na redakčních portálech Českého rozhlasu (celorepublikově), ale i na sociálních sítích. Před spuštěním programu proběhla tiskové konference, dále se kampaň inzerovala a byla podpořena také radio spoty.

KAMPAŇ #ZNOJMOCHUTNA

Pokračovala také marketingová (hashatagová) kampaň Znojmo chutná, která má za úkol dokázat, že Znojmo chutná všemi smysly. Pro propagaci je využívána jak v cestovním ruchu, tak při kulturních akcích.

Stejně jako v roce 2018, 2019, tak i v roce 2020 nabírala kampaň na síle zejména na

sociálních sítích. Právě v tomto roce se návštěvníci naučili hashtag používat ke svým sdíleným fotkám a stmelují tak jednotlivé prožitky ze Znojma jak na Instagramu, tak Facebooku. K propagaci se dále využívaly video spoty Znojmo chutná a sada fotografií, které byly postupně inzerovány v různých periodících. V roce 2020 proběhlo nafocení nové sady fotografií s cílením na rodiny s dětmi a skupiny mladých návštěvníků. Celkem během 4 foto dnů vzniklo na 25 image fotografií, které jsou tematicky používány do inzercí a na ostatní propagaci.

PROJEKT #MASTOZADAX

Podpora turistiky a poskytovatelů služeb v cestovním ruchu města Znojmo

Pandemická situace v souvislosti s šířením koronaviru zastavila v roce 2020 rozvoj a fungování cestovního ruchu (dále jen CR). Opatření proti jeho šíření mají tvrdý dopad zejména na podnikání, a tedy i na poskytovatele služeb v CR. Aby se mohla vrátit úroveň CR města Znojma do stavu před covid-19, je zapotřebí vzájemné spolupráce významných aktérů CR. Na základě zkušeností z loňského roku lze vyvodit, že díky podpurného restart-up projektu Znojmo Zadox se podařilo zajistit ideální prostředí pro podnikatele v CR – tzn. díky této kampani došlo k navýšení návštěvnosti města Znojma. Údaje o návštěvnosti lze získat z turistických provozů Znojmské Besedy. Navýšení jednotlivých provozů se pohybovalo mezi 20 až 140 % (viz tisková zpráva POST, jako příloha tohoto konceptu).

Z pohledu propagace města Znojma lze zhodnotit, že mediální zásah byl díky zájmu televizních stanic, online portálů i tištěných periodik nadregionální, a tedy nad očekávání. Vypovídající je i fakt, že projekt byl v programech České televize, nyní i na konferenci Centrály cestovního ruchu Jižní Moravy označen za jednu z nejlepších restart-up kampaní. Momentálně je na projektu prováděn rozbor, jako na případové studii. Projekt přinesl mediální prostor ve vyčíslitelné hodnotě v řádech 100 tisíců korun. V roce 2020 získal projekt prostor prostřednictvím redakčních článků v periodících jako iDnes.cz, Novinky.cz, Seznam zprávy, Blesk, Květa, OnaDnes, MF Dnes, Deník.cz (včetně prázdninových speciálů), Hospodářské noviny, Wine and Degustation a další. Dále prostor videoreportáží v České televizi (6×), televize Nova (Víkend) včetně PR článku na Novaplus.cz, televize Prima (prázdninový speciál). Spolu s tímto projektem stále probíhala kampaň #znojmo chutná, kdy vytvářela jednotnou tvář města Znojma jako atraktivní destinace s obrovskou nabídkou zážitků. Díky tomuto projektu došlo k jedinečnému propojení podnikatelů s městem Znojmem. Vytvořila se také databáze podnikatelů a rozšířila se spolupráce s nimi.

Hlavním cílem projektu Znojmo Zadox byl podpořit turismus ve městě Znojmě, a tím i ostatní subjekty, jejichž podnikání je s tímto odvětvím úzce spojeno. K dosažení cíle bude využito volných vstupů do níže uvedených turistických provozů a na vybrané akce za podmínek, které stanoví pracovní tým tohoto projektu.

Volné vstupy ve formě poukazů byly distribuovány a komunikovány ve spolupráci se znojemskými podnikateli (ubytovatelé, restauratěři, turistické atrakce, ostatní služby v CR). Pro každý typ služby byla stanovena minimální výše útraty k možnosti získání jednoho a více poukazů. Přihlášení podnikatelů do projektu bylo dobrovolné a jejich přihlašování nebylo časově omezeno.

Turistické cíle, které byly do projektu zapojeny:

- Podzemí
- Hradební opevnění
- Prohlídky města (pravidelná prohlídka od 16 h)
- Radniční věž
- Expozice pivovarnictví

Cílem projektu nebyla konkurenční výhoda proti jiným turistickým cílům, ale naopak díky úspoře finančních prostředků, byl turista motivován navštívit větší množství turistických atraktivit.

Zásady projektu ZADAX:

- Podpora podnikatelů = cílem primárně nebylo zvýšit počet návštěvníků památek, ale díky kampani podpořit místní aktéry cestovního ruchu
- Jednoduchost = snadné zapojení všech potenciálních aktérů
- Rychlost = kampaň aplikovatelná okamžitě
- Minimalizace nákladů = kampaň nebyla postavená na individuálních dotacích soukromým subjektům, ale na synergii s nimi
- Využití mediálního prostoru = POST využít zvýšené návštěvnosti a vytvořit městu image atraktivního města, tzn. využít mediální prostor.

Podmínky projektu a jejich aplikace v praxi

Na základě stanovené výše útraty, vydal partner poukaz na vstup do uvedených objektů. Poukaz bude mít platnost 5 dnů. Negarantoval vstup v případě, že bude v turistickém provozu vyčerpaná kapacita, případně nastane jiná překážka. Na pokladně vyměnil za vstupenku s nulovou hodnotou. Do projektu se mohli přihlásit všichni podnikatelé ve službách, kteří

poskytují služby ve vztahu k CR ve městě Znojmě (jejich sídlo či provozovna je umístěna ve městě Znojmě). Registrace probíhala na webových stránkách Znojenské Besedy formou formuláře ke stažení, který zaslala na danou emailovou adresu. Následně pracovní skupina Znojenské Besedy vyhodnotila zapojení partnera do projektu a stanovila mu podmínky. Partner následně obdrží rozhodnutí a manuál k využívání. Vyzvedávání poukazů, po schválení zapojení partnera, probíhalo v TIC Obroková. Poukazy byly nepřenosné a bez možnosti prodloužení platnosti.

Z kampaně čerpala také destinační společnost ZnojmoRegion, a to tím, že nabízela něco jedinečného – projekt svého člena.

Manuál s informacemi pro partnery

Partneři byly osloveni dopisem, který bude doplněn manuálem a kompletními informacemi. Obsahovaly podmínky k využití poukazu, ke kterým se registrací zaváže. Dále kontakty na iniciátory projektu, jednotlivé provozy a další.

Model využívání z pohledu podnikatele ve službách – získání poukazů

- Provozovatel musel podat žádost o podporu. Formulář byl umístěn na webu Znojenské Besedy, který vyplněný zašle na email zadax@znojenskabeseda.cz, případně využil novou možnost online registrace, a to v odkaze, který byl umístěn na www.znojmozadax.cz
- Na základě vyplněného formuláře pracovní skupina ZB vyhodnotila zařazení provozovatele a přidělila mu pokyny, podmínky, poukazy a seznámila ho s nutným dodržování pravidel.
- Poukazy bylo možné vyzvednout na základě informačního emailu o rozhodnutí v TIC Obroková nebo na Znojenské Besedě. Bude upřesněno podle počtu zaregistrovaných podnikatelů.
- Provozovatel musel mít provozovnu nebo sídlo podnikání ve městě Znojmě.
- Provozovatel musel dodržovat manuál komunikace projektu, včetně grafických podkladů a stanovené podmínky.

Model využívání z pohledu turisty/návštěvníka

- Návštěvník mohl poukaz obdržet v gastro provozech, ubytovacích zařízení a v ostatních službách v rámci CR, výhradně ve městě Znojmě. Jeho seznam bylo možné najít na webu Znojenské Besedy (bude doplňován postupně, na základě registrací)

- Poukaz obdržela osoba starší 6 let za splnění podmínek, a to za minimální stanovenou výši útraty u podnikatelů.
- **GASTRO PROVOZY:** Výše útraty na osobu musela být stejná nebo vyšší než **150 Kč**.
- **UBYTOVACÍ ZAŘÍZENÍ:** Výše útraty na osobu musela být stejná nebo vyšší než **500 Kč**.
- **OSTATNÍ SLUŽBY:** Výše útraty na osobu musí být vyšší než **200 Kč**.
- Při skupinové útratě se její celková částka dělila stanovenou nutnou částkou, dle typu služeb. Maximální počet poukazů byl počet návštěvníků u partnera, který je chce využít.
- Po předložení poukazu na vybraném turistickém provozu Znojemské Besedy nebo na její kulturní akci byla na pokladně vyčíslena sleva 100 % na vstup (viz stanovené akce, prohlídky a vstupy, které jsou zahrnuty do projektu).
- Uplatnění poukazu bylo nenárokové, tzn. Znojemská Beseda jako provozovatel TP a jako organizátor akcí nezaručuje možnost využití poukazu s ohledem na případné vysoké vytížení objektu/akce, popř. na změnu provozní doby, či jinou překážku.
- Platnost poukazu byla 5 dní od jeho získání, včetně.
- Poukazy byly k získání od 1. června 2020 do 30. září 2020. Tzn. poslední možnost využití tohoto programu je 4. října 2020.

PROPAGACE A VIZUÁL

Významná podpora = výrazný vizuál

Speciálně vytvořený vizuál včetně zpracování **manuálu jednotného vizuálního stylu**, který kodifikoval způsob užití na všech prezentačních a propagačních materiálech města, městských organizací a dalších partnerů. Vizuál nabídl možnost implementace do vlastních podkladů jednotlivých provozů podnikatelů.

Využití vizuálu a komunikace, např.: plakáty, billboardy, web, sociální sítě, bannery, inzerce, podpis v mailu, logo, samolepky, poukazy.

SESTAVENÍ MEDIAPLÁNU A POSTUPY

Projekt byl komunikován dvěma směry:

Podnikatelům – vysvětlení a poukázání na významnou podporu pro udržitelnost různých služeb využívaných napříč cestovního ruchu.

Turistům/návštěvníkům – propagace Znojma jako města, které má velkou nabídku turistických provozů a vzhledem k ekonomické situaci jim nabízí výhodné vstupy do městských provozů zdarma, za určených podmínek.

Marketingové postupy

- sestavení mediaplánu a harmonogramu PR projektu
- tisková konference (Znojmo, Praha, případně Brno – v případě nutnosti dodržet opatření v režimu online)
- plakáty s využitím ploch i v jiných městech než ve Znojmě
- další outdoorové kampaně (billboard)
- inzerce ve vybraných periodících
- rádio kampaň celostátního rozsahu
- komunikace na sociálních sítích Znojemske Besedy, města Znojma a partnerů včetně již fungujícího Instagram profilu Znojmo Zadax
- komunikace na webu Znojemske Besedy a města Znojma
- ostatní formy marketingu, zejména v online prostředí

Definice cílových skupin pro propagaci vyplývající z marketingové strategie 2030

- Bylo nutné rozdělit cílové skupiny typy propagace – outdoorové kampaně, sociální sítě a tištěná média. Dle nich pak nastavovat online kampaně a vybírat periodika.
- **geografické rozdělení:**
dle této posloupnosti: Jihomoravský kraj, hl. město Praha, Středočeský kraj, Moravskoslezský kraj, Kraj Vysočina, Jihočeský kraj, Zlínský kraj a Olomoucký kraj
- **socioekonomické rozdělení:**
zejména střední třída s průměrnou mzdou a s dosaženým středoškolským vzděláním, dále vyšší třída s univerzitním vzděláním a ostatní.
- **demografické rozdělení:**
prioritně rodiny s dětmi, senioři a návštěvníci věku 20+ (zde je zapotřebí brát ohled na typ propagace – online a ostatní, dle toho volit) – nutné zasáhnout co největší masu potenciálních návštěvníků.
Vzhledem k pandemické situaci, kdy je předpoklad omezení cestování do jiných států lze předpokládat, že tento vývoj/trend návštěvníků, který vychází z minulých let bude rozšířen o ty, kteří nebudou moci vycestovat mimo ČR.

IMPLEMENTACE NA WEB

Záložka na webu Znojmské Besedy

Na oficiálních stránkách Znojmské Besedy a na homepage byla záložka „Znojmo Zadax“. Rozdělena na informace a pro partnery a turisty. Pro obě strany zde byly umístěny informace o podmínkách, dále seznam zapojených provozovatelů služeb v cestovním ruchu, kontakty, a další.

Informace ve Znojmských LISTECH

Představení projektu a informace pro partnery

Speciálně k projektu redakce používala speciální hlavičku LISTŮ a po celý rok byl uvnitř listů „Znojmo Zadax“. Průběžné hodnocení kampaně a návštěvností města Znojma formou krátkých redakčních článků.

Označení podniků – logo „Znojmo Zadax“

Znojmská Beseda poskytla k dispozici samolepky, popřípadě odznaky, které partnerům sloužily pro označení svých podniků a provozoven, že jsou zapojeni do projektu zákazníci u nich mohou čerpat benefity. Nově byla vytvořena mapka, která byla zobrazována na obrazovce TIC Znojmo a na webu.

SWOT ANALÝZA PROJEKTU (PRE)

<p>Silné stránky</p> <ul style="list-style-type: none">▪ možnost být první v ČR s touto službou▪ 5 atraktivních provozů, které lze využít pro návštěvy zdarma▪ další kulturní program zdarma – letní kino▪ Znojmo má co nabídnout nejen ve městě – rozsáhlá síť turistických i cyklistických tras▪ Využití povědomí o projektu z roku 2020	<p>Slabé stránky</p> <ul style="list-style-type: none">▪ jisté finanční ztráty v tržbách▪ absence zážitkové gastronomie a jiných atraktivních tipů▪ Možný nedostatek kapacity na turistických provezech
<p>Příležitosti</p> <ul style="list-style-type: none">▪ zviditelnění města jak v rámci kampaně, tak i samotnou návštěvností (tzn. samopropagace)▪ pomoc v udržitelnosti soukromých subjektů▪ zvýšení atraktivity města a jeho okolí jako výletního cíle na více dní▪ možnost rozšíření spolupráce s podnikateli▪ Mediální prostor	<p>Hrozby</p> <ul style="list-style-type: none">▪ omezení pohybu a cestování vládním nařízením▪ podnikatelé nebudou mít zájem se na projektu podílet▪ lidé nebudou mít o tuto službu zájem▪ nedostatek dovolené v zaměstnání▪ úspora peněz – lidé nebudou chtít cestovat



2.5 Zápůjčky sálů Znojemské Besedy, mobiiliáře, půjčovna kostýmů

Sály Znojemské Besedy byly v roce 2020 málo využívány z důvodu vládou přijatých opatření proti šíření pandemie covid-19. Pro pořádání vlastních akcí využila organizace jen 9x Štukový sál, a to většinou pro školení a organizační schůzky. V období ledna až března před vypuknutím pandemie byly ještě realizovány některé programy pro veřejnost – Listování a Nedělní pohádky.

Jiné subjekty si pronajímaly Dolní sál 42× k uskutečnění školení, seminářů či přednášek, Štukový sál 8× k realizaci slavnostních společenských událostí, šachového turnaje, konferencí. Z toho placené pronájmy byly v hodnotě 46 870 Kč.

Podporu formou zápůjčky mobiliáře nebo prostor Znojemské Besedy v tomto roce nejvíce využili pořadatelé festivalu Šramlfest a Znojemského hudebního festivalu, vybavili jsme inventářem i několik vinařských a sportovních akcí zájmových spolků a podpořili aktivity Města Znojma. Příjem z placených pronájmů mobiliáře byl 13 417 Kč.

Opravy a rekonstrukce budovy Znojemské Besedy na Masarykově nám. 449/22 ve Znojmě se ani v celoročně těžké pandemické situaci nezastavily docela. Vysoutěžená firma M+T Hříbek Group, s.r.o. realizovala v přízemí budovy projekt „Oprava provozního zázemí“ v celkové hodnotě 150 000 Kč. Jeho součástí byla instalace sprchového koutu pro využití účinkujícím a vytvoření prostoru pro šatnu.

Půjčovna kostýmů zaznamenala za rok 2020 tržby ve výši 4 958 Kč, investice do oprav a čištění 5 592 Kč. Přestože pandemie covid-19 nedovolila půjčování kostýmů, ani pořádání Znojemského historického vinobraní (ZHV), byl fundus ZHV doplněn o několik málo nových kusů rekvizit a kostýmů pro příští období. Půjčovna kostýmů využila čas bez zápůjček na opravy a údržbu stávajících kostýmů a doplňků.

Pro ZHV byly zakoupeny další tři kusy fanfárových trubek. Všechny celkem 12 pořízených kusů je nyní k dispozici dlouhodobou zápůjčkou Základní umělecké škole ve Znojmě. Škola využívá nástroje k pravidelným zkouškám fanfár, které jsou neodmyslitelnou součástí hudebního doprovodu historické části programu ZHV. Do kostymérny bylo uloženo pět nových kusů dobových gotických kostýmů.

2.6 Vydávání Znojenských listů

Znojenské LISTY (dále jen LISTY) jsou zpravodajem města Znojma – vydavatelem je město Znojmo, kde spoluprací se Znojenskou Besedou, příspěvkovou organizací města.

Tvorbu tiskoviny, výrobu a její distribuci zajišťuje Znojenská Beseda, příspěvková organizace města.

LISTY jsou distribuovány ve městě Znojmě a jeho příměstských částech. Jsou pravidelným měsíčníkem v nákladu 18 600 ks výtisků.

Distribuce je neadresná ve městě Znojmě a v jeho příměstských částech do domácností, s výjimkou osmi níže uvedených adres, které distributor obslouží dodáním uvedeného počtu kusů novin (během roku se počty novin mění dle požadavků).

ADRESNÁ DISTRIBUCE PO MĚSTĚ ZNOJMĚ:

Znojenská Beseda, Masarykovo nám. 22	100 ks
Budova I – Městský úřad, Obroková 12 – podatelna	200 ks
Budova II – Městský úřad, Obroková 10 – Turistické informační centrum	200 ks
Budova III – Městský úřad, nám. Armády	250 ks
Budova IV – Městský úřad, Pražská ul.	200 ks
Městské lázně, nám. Svobody	100 ks
Městské koupaliště Louka, Vídeňská ul. (jen v létě v provozu koupaliště)	100 ks
Sportovní hala TJ v Městském horním parku	100 ks
Dům s pečovatelskou službou, Vančurova 17, Znojmo	50 ks
Dům s pečovatelskou službou, Dukelská 150, Znojmo	50 ks
Domov pro seniory, U Lesíka 11, Znojmo	50 ks

NEADRESNÁ DISTRIBUCE – ZNOJMO + PŘÍMĚSTSKÉ ČÁSTI MĚSTA:

Znojmo – město	Kasárna	Popice	Bohumilice
Přímětice – sídliště	Načeratice	Oblekovice	Derflice
Přímětice – ves	Hradiště	Nesachleby	
Mramotice	Konice		

Zájem o Znojemské LISTY je vysoký, náklad bývá rozebrán. Jsou zdrojem důležitých sdělení pro obyvatele města (především starší generace občanů). LISTY jsou k dispozici také v elektronické podobě na webových stránkách města (www.znojmcity.cz) a Znojemské Besedy (www.znojemskabeseda.cz), kde je využívají jako zdroj informací také návštěvníci města.

V roce 2020 vyšly LISTY dvanáctkrát – z toho 10× v šestnáctistránkovém vydání, 1× osmistránkový speciál (v dubnu, téma: Opatření města v souvislosti s covid-19) a 1× speciální rozšířené 24stránkové vydání (v září, téma: Školství a sociální služby). Plánované speciály (v květnu – Májové slavnosti a v září – Znojemské historické vinobraní 2020) nevyšly vzhledem ke zrušení všech akcí v souvislosti s vládními opatřeními ohledně covid-19.

V ustáleném layoutu je na obvyklých šestnácti stranách sedm pravidelných rubrik:

- AKTUÁLNĚ (zpravodajství)
- STALO SE (zpravodajství)
- DŮLEŽITÁ SDĚLENÍ (zpravodajství)
- MĚSTSKÁ POLICIE (zprávy z MP města Znojma)
- NENECHTE SI UJÍT (kultura)
- MĚSTSKÝ ÚTULEK PRO PSY A KOČKY (společnost)

Na prvních sedmi stranách jsou podávány informace o výsledcích práce vedení města a zastupitelstva, o městském rozpočtu, investicích města, práci strážníků a příspěvkových organizací města jako je Znojemská Beseda, Městská zeleň a dalších.

Prostor mají v LISTECH názory vedení města, zastupitelů i opozice.

Prostřednictvím LISTŮ jsou čtenáři informováni také o všech TOP akcích, tj. hlavních společensko-kulturních akcích, které pro veřejnost připravuje (nebo se podílí na organizaci) město Znojmo a Znojemská Beseda, popř. další městské příspěvkové organizace s těmito spolupracujícími.

LISTY v rámci pomoci lidem při hledání zaměstnání (projekt Kolumbus) pravidelně zveřejňují nabídky na práci, vč. brigád – od 1. 1. 2019 je tato inzerce zdarma.

Žádnou další inzerci LISTY neposkytují, tedy ani inzerci placenou.

LISTY dále zveřejňují informace týkající se:

- mateřských, základních a středních škol ve Znojmě
- sociálních služeb a charitní akce
- sportovních aktivit a to v městských i dalších sportovních organizacích ve městě
- kulturních akcí (Kulturní přehled)
- společenských aktivit
- spolupracujících institucí (destinační společnost ZnojmoRegion, Jihomoravské muzeum Znojmo, Městská knihovna Znojmo a dalších).



MASTOZADAX znojmo

MASTOZADAX znojmo

* 689001

MASTOZADAX

- Expozice pivovarnictví
- Hradbní opevnění
- Probládka města
- Radniční věž
- Podzemí

ZNOJMO - MĚSTO S HISTORIÍ

2.7 Portál kultury a cestovního ruchu

WEBOVÉ STRÁNKY WWW.ZNOJEMSKABESEDA.CZ

Pro Znojenskou Besedu slouží webové stránky jako hlavní zdroj informací z oblasti cestovního ruchu a kultury jak pro obyvatele Znojma a okolí, tak i pro turisty. Vzhledem k tomu, že stále více lidí používá k dohledávání informací internetové připojení, přizpůsobují se stránky potřebám našich návštěvníků. Ti zde mohou najít aktuální informace ohledně veškerého kulturního dění ve městě a jeho přilehlých oblastech. Pokud člověk hledá rady a tipy na cestování, obsah sekce Turismus nabízí návštěvníkovi veškeré zdroje informací od prohlídek, expozic po tipy na turistické či cyklistické výlety. V roce 2020 byly spuštěny nové webové stránky, které byly tvořeny s důrazem na větší přehlednost informací a pohodlí návštěvníků.



Z měřicího nástroje Google Analytics vyplývá, že webové stránky navštíví průměrně 18 tisíc uživatelů měsíčně. Nejvyšší frekvence návštěvnosti webových stránek znojenskabeseda.cz bývá v době letní (turistické) sezóny. Tento trend je spojený s vyhledáváním města Znojma jakožto turistického cíle.

Nejčastěji vyhledávanou památkou se i v roce 2020 stalo znojemské podzemí, vysokou návštěvnost lze pozorovat také na vstupenkovém portálu, který slouží k prodeji vstupenek do Městského divadla Znojmo i na další akce. Velké množství uživatelů zamíří na webu také na přehled kulturních akcí, kde jsou uvedeny akce Znojemské Besedy, ale i dalších pořadatelů.

WEBOVÉ STRÁNKY WWW.ZNOJEMSKEVINOBANI.CZ

Znojemské historické vinobraní je největší pořádanou kulturní akcí ve Znojmě a zaslouží si tak vlastní webové stránky. Lidé zde najdou například kompletní program daného ročníku. Rok 2020 byl však silně ovlivněn pandemií covid-19 a Znojemské historické vinobraní bylo z důvodu bezpečnostních opatření zrušeno. Abychom však o oslavy vína nepřišli, vznikla ve spolupráci s místními vinaři jedinečná akce Vinařské t(r)ipy. Web tedy sloužil jak k informování veřejnosti ohledně zrušeného vinobraní, možnosti vrácení vstupenek, zároveň jsme zde ale komunikovali informace ohledně Vinařských t(r)ipů. Byl zde zveřejněn hlavní i doprovodný program, informace o zapojených vinařských obcích, ale také informace o dopravě.



Pomocí nástroje Google Analytics jsme dospěli k řadě statistických dat o návštěvnosti stránek www.znojemskevinobrani.cz. Během roku 2020 stránky navštívilo 43 tisíc uživatelů, za rok 2019 to bylo 110,5 tis., což je pokles o více než 60 %. Pokles byl způsoben právě zrušením největších slavností vína v České republice. Průměrná doba trvání jedné návštěvy je 1 minuta a 11 sekund a průměrný počet navštívených stránek na jednu relaci je 2,73. Míra

okamžitého ukončení znázorňuje, kolik návštěvníků ihned odešlo z webu po návštěvě jedné konkrétní stránky. U stránek Znojemského vinobraní je tato míra necelých 47 %. Nikoho nejspíš nepřekvapí, že rapidně nejvyšší návštěvnost stránek je v letních měsících, nejsilnější je právě v termínu konání akce.

Ze získaných dat o počtu zobrazení jednotlivých stránek vychází, že návštěvníky na webu nejvíce zajímaly stránky s pátečním programem (přes 27 tis.), sobotním programem (přes 7 tis.), vstupné (přes 26 tis.) a stránka s informacemi o zrušeném vinobraní (přes 5 tis.). Zajímavá jsou také data, která podávají informace o zdroji návštěvnosti. Jedná se o zdroje, ze kterých byli návštěvníci na web přesměrováni. Silně převažuje organické vyhledávání na Google, další je direct vyhledávání (přímá návštěvnost zadáním adresy webu), následuje vyhledávač Seznam a přesměrování ze stránek Znojemské Besedy. Oproti minulému roku lze pozorovat mírné změny ve zdrojích návštěvnosti, konkrétně lehký pokles organického vyhledávání na Google, naopak vzrostl poměr vyhledávání na Seznamu (téměř o 3 %) i přesměrování prostřednictvím umístěných odkazů na webu Znojemské Besedy.

Analyzovali jsme také původ návštěvníků stránek. Drtivá většina návštěvníků se k webovým stránkám připojila pochopitelně z České republiky (89,73 %), následují Spojené státy (4,60 %) Slovensko (1,27 %), Rakousko (1,01 %), Německo (0,73 %), Polsko (0,53 %) a další země, které mají už velmi malé zastoupení. V porovnání s daty z roku 2019 lze pozorovat 3% nárůst návštěvníků webu ze Spojených států, které se tak posunuly na druhou příčku namísto Slovenska.

V rámci České republiky je nejvíce návštěvníků stránek z Prahy (29,48 %), Znojma (10,94 %), Brna (7,93 %), Chicaga (3,52 %) a Ostravy (2,81 %). Toto rozdělení je však pouze orientační, jedná se pouze o místa připojení k internetu, nemusí být shodná například s místem bydliště.

FACEBOOKOVÝ PROFIL ZNOJEMSKÁ BESEDA

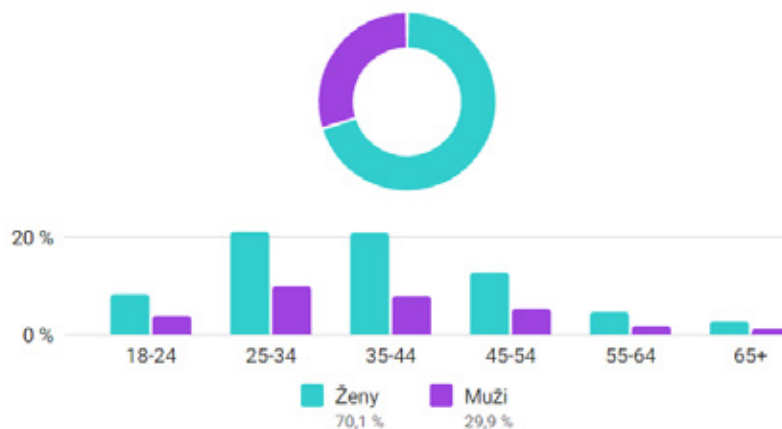
Ke komunikaci s veřejností používá Znojemská Beseda mimo své webové stránky také vlastní facebookový profil pod stejným názvem. Přes tento druh sociální sítě se dostávají ke sledujícím novinky a aktuality o kulturním dění ve Znojmě a okolí. Díky tomu, že uživatelé sociální sítě Facebook profil Znojemské Besedy buď sledují nebo ho označí jako „To se mi líbí“, mohou být v obraze rychleji a snáz, než kdyby se měli dívat pravidelně na webové stránky.

Jejich obsah je relativně identický, avšak sociální sítě přináší vždy ty nejaktuálnější informace a často odkazují na webové stránky pro doplnění informací. Na grafu níže je zobrazen nárůst čísla „To se mi líbí“ v rámci celého roku. Z přehledu vyplývá, že jejich počet narostl za rok 2020 o 617 facebookových účtů, konkrétně z počtu 4203 na 4820. Do budoucna však Facebook i další sociální sítě zvažují odstranění parametru „To se mi líbí“ a budou k dispozici pouze počet sledujících. Není totiž zásadní počet pozitivních reakcí, ale spíše dosah jednotlivých příspěvků, potažmo samotné stránky. Počet sledujících FB stránky byl na konci roku 2020 celkem 4668. Celkový dosah uvádí počet lidí, kteří zobrazili jakýkoli obsah stránky nebo o stránce, celkem za toto období narostl o 355 % a celkově se vyšplhal na více než 229 tis. profilů. Z přehledu níže je zřejmé, že nejvyšší dosah lze pozorovat během letní sezony a také koncem roku.

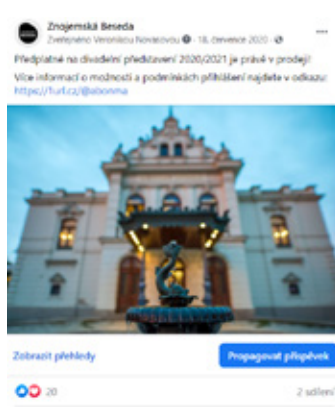


Díky informacím, které uživatelé uvádí ve svých profilech, lze vyhodnotit, jaká skupina lidí jeví o facebookový profil Znojenské Besedy zájem. V marketingu lze tyto informace použít k cílené propagaci. Z grafu níže je zřejmé, že profil sledují převážně ženy (70 %), a to konkrétně ve věku mezi 25-44 lety, což bývá nejpočetnější věková kategorie, která sociální sítě používá. Obecně je cílová skupiny profilu Znojenské Besedy ve věku mezi 18 a 44 lety což jsou tzv. mileniálové a rodiče. Ti se chtějí dostat k informacím především ohledně programu a akcí konaných ve Znojmě a okolí. Nejčastěji se obsah stránky dostane k uživatelům Facebooku žijících ve Znojmě, dále jsou to obyvatelé Brna, Prahy, Moravských Budějovic, Třebíče či Ostravy.

Věk a pohlaví



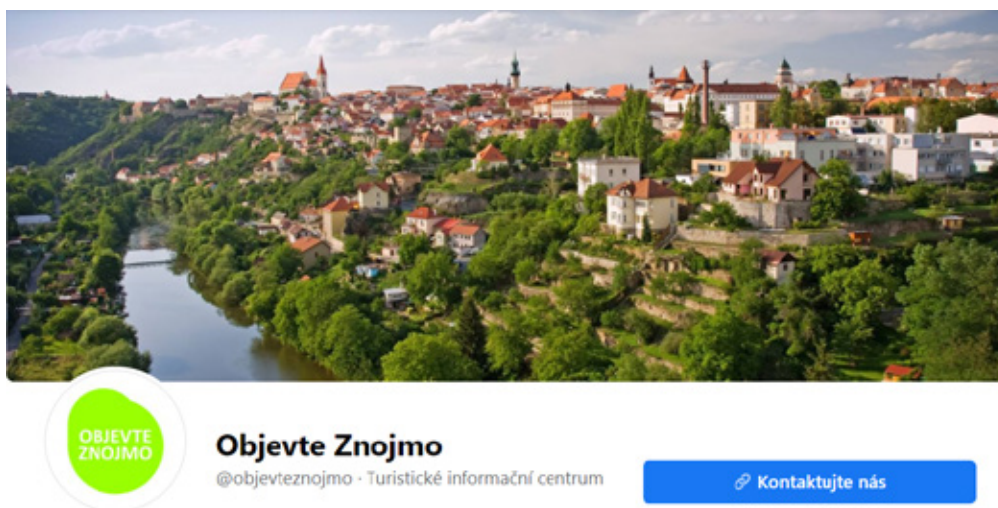
Na profil Znojemské Besedy se přidávají podle aktuálního dění různé typy příspěvků. Nejčastějším typem takových příspěvků jsou fotografie a externí odkazy. Velmi zřídka se používá takzvaný stav, prostřednictvím kterého uživatel informuje své sledovatele o aktualitách pouze textem, bez jakéhokoli grafického nástroje. Tento druh příspěvku není pro potřeby Znojemské Besedy úplně žádoucí. Právě proto se od jeho používání od roku 2017 úplně odstoupilo.



Dalším méně přidávaným příspěvkem je video, a to z toho důvodu, že takového obsahu není mnoho. Video jsou na Facebook přidávány většinou ve formě upoutávek nebo zpětné rekapitulace dané akce konané Znojemskou Besedou, či města. Z obecného průzkumu i facebookového přehledu vyplývá, že takového příspěvků vzbuzují u sledovatelů největší

zájem a jeho obsah má největší dosah ze všech jiných typů příspěvků. Dále u něj lze pozorovat nejčastější reakce, komentáře či sdílení, čímž se daný příspěvek dostane i na zed' lidí, kteří stránku nesledují a dochází tak k širšímu organickému dosahu. Vysoký zásah mají také dobře cílené fotografie.

FACEBOOKOVÝ PROFIL OBJEVTE ZNOJMO

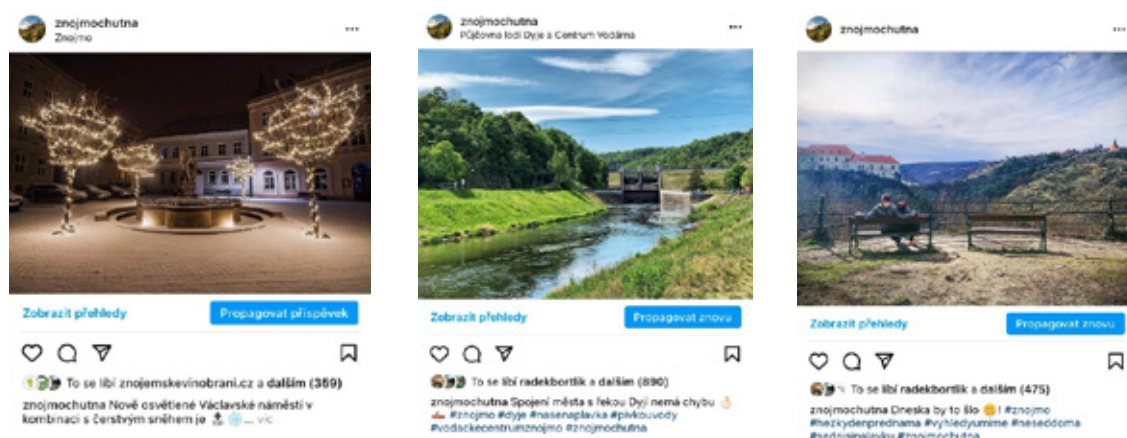


Mimo facebookový profil Znojenské Besedy jsou pod její správou vytvořeny ještě dva další profily. Prvním profilem je Objevte Znojmo, který byl vytvořen za účelem zpravování uživatelů o cestovatelských a kulturních tipech ve Znojmě a jeho okolí. Jeho obsah by měl zaujmout sledovatele svými příspěvky a dosáhnout tak zvýšeného povědomí o turistických možnostech. Celkový počet „To se mi líbí“ stránky vzrostl v roce 2020 o 238 na 5306 uživatelů. Tento profil začal od roku 2019 mírně stagnovat i z toho důvodu, že podobnou náplň vytváří i profil destinační společnosti Znojmo Region.

FACEBOOKOVÝ PROFIL ZNOJEMSKÉ HISTORICKÉ VINOBRANÍ

Dalším a posledním takovým profilem je Znojemské historické vinobraní. Ten je určený především pro fanoušky a návštěvníky vinobraní, které je každoročně pořádáné Znojemskou Besedou. Na takovémto profilu, a především jeho události, lze najít užitečné rady ohledně vstupenek, organizace, programu a zpětně i multimediálního obsahu jako fotky a videa. Nejvyšší nárůst pozornosti tohoto profilu je vždy před a po samotné akci, tedy od srpna do října. V roce 2020 však Znojemské historické vinobraní z důvodu covidové pandemie neproběhlo, tudíž mírně stagnoval i nárůst „To se mi líbí“ této stránky. Oproti roku 2019, kdy byl nárůst o více než 1200 uživatelů, dosáhla tato stránka v roce 2020 nárůstu o necelých 650. Na konci roku 2020 se počet „To se mi líbí“ této stránky vyšplhal na 19 164 uživatelů. Jelikož Znojemské historické vinobraní jako takové v roce 2020 neproběhlo, tak se stejně jako web transformovaly i jeho FB stránky, kde jsme zveřejňovali aktuální informace o akci Vinařské t(r)ipy. Při propagaci této akce se dbalo především na komunikaci prostřednictvím samotné facebookové události, která oslovila téměř 100 tisíc uživatelů.

INSTAGRAMOVÝ PROFIL ZNOJMOCHTNA



Vzhledem ke stále větší pozornosti a slávě dalšího sociálního kanálu Instagram, vytvořila Znojemská Beseda v roce 2017 vlastní profil pod jménem znojmochna. Toto pojmenování vychází z kampaně, kterou v květnu stejného roku Znojmo představilo jako motto města v oblasti turistického ruchu. Hashtag, který je s touto marketingovou kampaní spojen, je

komunikován v rámci všech tiskovin i na dalších sociálních sítích.

Uživatelé Instagramu tak mohou pod tímto hashtagem označovat fotky pořízené ve Znojmě i okolí a poukazovat tím na to, co jim na Znojmě „chutná“, ať už je to víno, pivo, kulturní dění nebo výlety v přírodě. Samotný profil pak slouží jako prostředek pro zveřejňování zajímavých fotografií míst i událostí, které by mohly potenciálního turistu nalákat. Příklad nejúspěšnějších příspěvků na profilu znojmo.chutna z roku 2020 jsou zobrazeny níže. Cílovou skupinou této sociální sítě jsou především uživatelé ve věku 15–40 let. 66 % sledujících tvoří ženy a 37 % všech followerů profilu je z města Znojma. Dále jsou to sledující z Prahy, Brna a Ostravy. Díky pravidelnému obsahu ve formě fotografií a tzv. „stories“ se počet sledujících tohoto profilu zvedl v roce 2020 z 1800 na 2300. I na tomto kanále je využíváno placené reklamy.

INSTAGRAMOVÝ PROFIL ZNOJEMSKÉVINOBRANI.CZ

Také největší událost pořádaná Znojemskou Besedou si zasloužila vytvoření vlastního IG profilu, kam se během celého roku přidávají fotografie pořízené na předchozím ročníku. Ve dnech konání vinobraní se tento profil používá především pro zaznamenávání příběhů a živých přenosů. Díky tomu se mohou sledující na chvíli přesunout do místa samotného dění. Na konci roku 2019 byl počet sledujících 1950, během roku 2020 vzrostl na 2206.

INSTAGRAMOVÝ PROFIL ZNOJMOZADAX

V roce 2020 vznikl projekt na podporu podnikatelů cestovního ruchu, kteří byli zasaženi pandemií a museli svůj provoz uzavřít nebo výrazně omezit. Cílem projektu bylo přilákat co nejvíce návštěvníků, kteří pomou znovu restartovat služby spojené s cestovním ruchem. Stačí udělat útratu v zapojeném podniku – v gastro provozu je nejnižší hranice útraty 150 Kč, u ubytovatelů 500 Kč a u ostatních služeb 200 Kč. Pak už jen stačí vybrat pamětihodnost a do 5 dní uplatnit poukaz #mastozadax. K propagaci tohoto projektu vznikl také instagramový účet s názvem znojmozadax, kde byly zveřejňovány zapojené podniky do tohoto projektu.

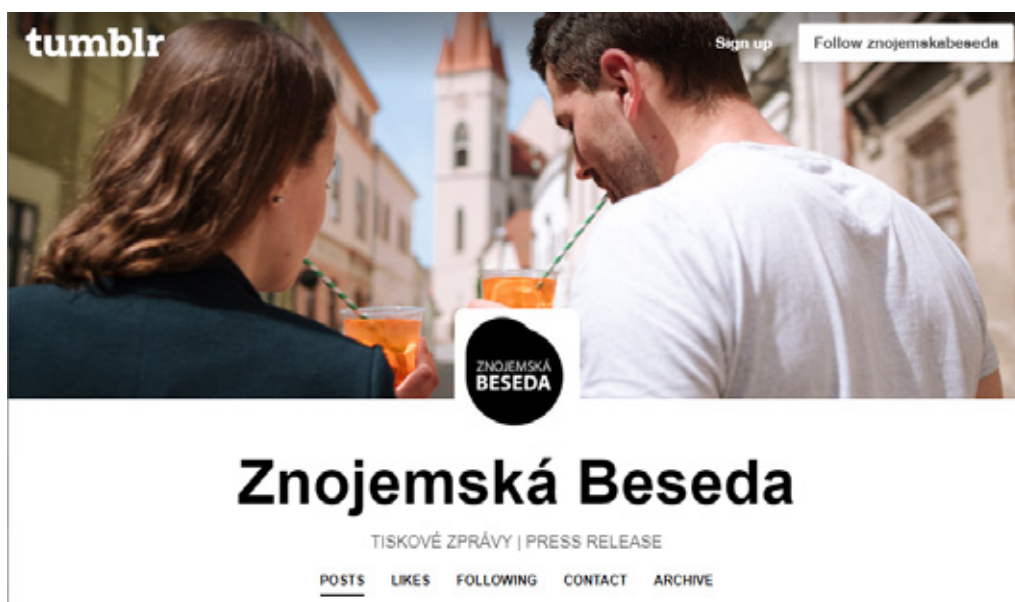


SOCIÁLNÍ SÍŤ TUMBLR

Kromě aktivního využívání profilů na Facebooku a Instagramu začala Znojemská Beseda pracovat na začátku roku 2019 i s méně známou sociální sítí, Tumblr. Tato komunikační strategie měla za cíl zefektivnění sdělování informací mediálním partnerům a modernější sdílení tiskových zpráv.

Nezbytnou součástí předávání informací jsou tiskové zprávy, kterých je zejména v turistické a kulturní sezóně mnoho. Právě proto jsme se zaměřili na to, jakým způsobem zmodernizovat komunikaci těchto zpráv, s dalšími možnostmi sdílení na ostatních sociálních sítích a webech. Právě síť Tumblr splnila všechny požadavky a velice rychle si našla své příznivce. Pro přístup na profil Znojemské Besedy nemusíte mít zřízený vlastní účet. Stačí zadat webovou adresu www.znojemskabeseda.tumblr.com. Všechny informace jsou chronologicky řazené s možností nahlédnutí do archivu. Naleznete zde také přehled námi označených a sdílených příspěvků ostatních portálů a kontakt na správce informací.

Na rozdíl od posílání textových dokumentů zde předáváme informace přímo i s fotkami ve zkomprimované kvalitě. Velikost fotografií je použitelná pro tisk, v případě potřeby plné velikosti zůstáváme k dispozici na vyžádání přes email. Texty i fotografie lze jednoduše uložit, či kopírovat.



Z nástroje Google Analytics vyplývá, že v roce 2020 profil Znojemské Besedy na sociální síti Tumblr navštívilo celkem 60 500 uživatelů, za rok 2019 byl počet uživatelů 1065, což je nárůst o 5580 %. Stránek bylo zobrazeno 340 712 a průměrná doba na jednu relaci je 2 minuty 32 sekund.

Dle grafu je patrné, že návštěvnost stránek rapidně vystřelila 26. června z průměrných červnových 300 návštěv denně na rekordních 6 804 návštěv za tento den. Tento enormní nárůst byl způsoben tiskovou zprávou, která oznamovala zrušení Znojmského vinobraní a obletěla téměř celý internet.

Z analýzy zdrojů návštěvnosti vyplývá, že nejčastěji dochází k návštěvnosti na základě organického vyhledávání, přímým zadáním adresy webu nebo přesměrováním z Facebooku. Zde je značný rozdíl například v porovnání s webem Znojmského historického vinobraní, kde převažuje organické vyhledávání prostřednictvím vyhledávačů.

K nejnavštěvovanějším příspěvkům na této sociální síti patří dle dostupných dat příspěvky s tematikou vinobraní, ať už se jednalo o zrušení vinobraní či náhradním programem. Velký úspěch měla také tisková zpráva, která představila projekt Znojmo Zadax.

3

Ekonomická část

3.1 Evidenční počty zaměstnanců

V roce 2020 byl průměrný počet zaměstnanců ve fyzických osobách 39, z toho 17 mužů a 22 žen.

Znojemská Beseda dále zaměstnává osoby na dohodu o pracovní činnosti a dohodu o provedení práce. Zaměstnání pracovníků na dohody se týká především období turistické sezóny, kdy je potřeba pracovníků vyšší, dále pomocných jednorázových prací při zajištění akcí v produkci Znojemské Besedy.

3.2 Roční zpráva o hospodaření s finančním příspěvkem od zřizovatele

Hospodaření a činnost Znojemské Besedy v roce 2020 bylo v souladu se zřizovací listinou a platnými předpisy.

Činnost byla zabezpečena zdroji:

1. příspěvkem od zřizovatele	
2. neinvestiční příspěvek na provoz	33 724 950 Kč
3. dotace JMK	
neinvestiční- TIC – zkvalitnění služeb	94 700 Kč
neinvestiční – ZHV – Vinařské tripy	120 000 Kč
4. čerpání fondu investic	0 Kč
5. čerpání fondu odměn	100 000 Kč
6. čerpání rezervního fondu	0 Kč
7. čerpání FKSP	0 Kč
8. příspěvek Vinařský fond, MK	
neinvestiční ZHV	200 000 Kč
Svatomartinská vína	50 000 Kč
Bezpečnostní analýza a krizový manuál MK	102 850 Kč
9. prodej DHM	413 Kč
10. tržby za vlastní výkony, prodeje služeb, zboží, úroky	6 334 775,25 Kč
11. Bonus Komerční banky	1200 Kč

Celkové náklady: 40 212 882,60 Kč

Celkové příjmy: 40 728 888,25 Kč

Hospodářský výsledek a jeho použití:

Hospodářský výsledek v hlavní činnosti – zisk	236 098,99 Kč
Hospodářský výsledek ve vedlejší činnosti – zisk	279 906,59 Kč

Znojemská Beseda vykazuje v hospodaření za rok 2020 zisk ve výši 516 005,58 Kč.

Čerpání fondů:

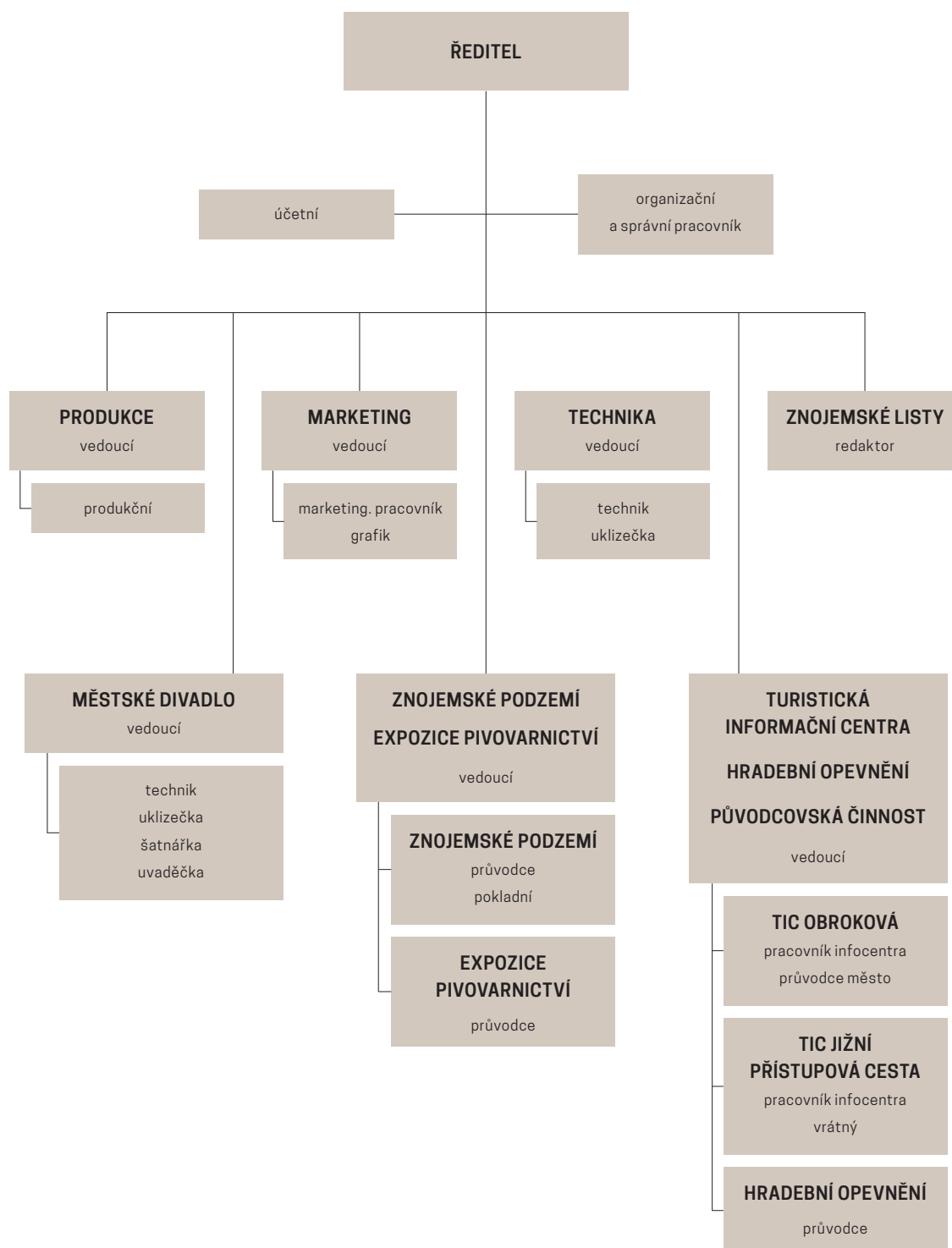
Fond odměn	čerpáno 100 000,00 Kč	stav k 31.12.2000	1 255,00 Kč
FKSP	čerpáno 208 153,20 Kč	stav k 31.12.2020	410 809,25 Kč
Fond investic	čerpáno 0,00 Kč	stav k 31.12.2020	705 629,59 Kč
Rezervní fond	čerpáno 0,00 Kč	stav k 31.12.2020	1 804 320,27 Kč

Péče o svěřený majetek

Organizace nakládá se svěřeným majetkem dle Zákona o účetnictví č. 563/91 Sb., ve znění následných předpisů a v souladu s Komisionářskou smlouvou ze dne 1.1.2004. Fyzické inventarizaci k 31.12.2020 byl podroben veškerý majetek svěřený do užívání a nebyly zjištěny žádné rozdíly. Protokoly o vyřazení byly schváleny a podepsány odpovědným pracovníkem škol. odboru. Likvidace majetku odsouhlasila inventurní komise a byl zlikvidován odvozem na sběrný dvůr A.S.A. Znojmo.

4 Přílohy

4.1 Organizační schéma



4.2 Rozvaha

úděl vřkazu stanovena
řhláškou MF ř.110/2009 Sb.
ř znění vyřhl. ř.435/2010 Sb.,
33/2011 Sb., 436/2011 Sb.
50/2012 Sb. a 473/2013 Sb.

R O Z V A H A
PŘÍSPĚVKOVÉ ORGANIZACE
sestavená k 31.12.2020
(v Kč, s přesností na dvě desetinná místa)

Platí pro účetní jednotky,
které jsou územními samo-
sotárnvními celky.dobrovolnými
svazky obcí,regionálními ra-
dami regionů soudržnosti,
přispěvkovými organizacemi,
státními fondy podle rozpoč-
tových pravidel a
organizačními složkami státu

IČ: 00092720

ázev účetní jednotky :

Znojemská Beseda

dlo :

Masarykovo nám. 449/22, 669 01 Znojmo

ravní forma :

přispěvková organizace města s právní subjekt.

ředmět činnosti :

kultura,vzdělávání,turistický ruch ve městě Znojmě

kamžik sestavení :

09.02.2021

číslo položky	Název položky	syntetický účet	O B D O B Í			
			B Ě Ž N Ě			MINULÉ
			BRUTTO	KOREKCE	NETTO	
AKTIVA CELKEM	AKT IVA CELKEM		22735421.94	12142223.72	10593198.22	10700928.47
A .	Stálá aktiva		13436849.14	12142223.72	1294625.42	1362808.42
1 .	Dlouhodobý nehmotný majetek		820469.36	820469.36		
1 .	Nehmotné výsledky výzkumu a vývoje	012				
2 .	Software	013	206200.00	206200.00		
3 .	Ocenitelná práva	014				
4 .	Povolenky na emise a preferenční limity	015				
5 .	Drobný dlouhodobý nehmotný majetek	018	286869.36	286869.36		
6 .	Ostatní dlouhodobý nehmotný majetek	019	327400.00	327400.00		
7 .	Nedokončený dlouhodobý nehmotný majetek	041				
8 .	Poskytnuté zálohy na dlouhodobý nehmotný majetek	051				
9 .	Dlouhodobý nehmotný majetek určený k prodeji	035				
11 .	Dlouhodobý hmotný majetek		12616379.78	11321754.36	1294625.42	1362808.42
1 .	Pozemky	031				
2 .	Kulturní předměty	032	104581.00		104581.00	104581.00
3 .	Stavby	021				
4 .	Samostatné hmotné movité věci a soubory hmotných movitých věcí	022	4384794.86	3194750.44	1190044.42	568527.42
5 .	Pěstířelské celky trvalých porostů	025				
6 .	Drobný dlouhodobý hmotný majetek	028	8127003.92	8127003.92		
7 .	Ostatní dlouhodobý hmotný majetek	029				
8 .	Nedokončený dlouhodobý hmotný majetek	042				689700.00
9 .	Poskytnuté zálohy na dlouhodobý hmotný majetek	052				
10 .	Dlouhodobý hmotný majetek určený k prodeji	036				
111 .	Dlouhodobý finanční majetek					
1 .	Majetkové účasti v osobách s rozhodujícím vřivem	061				
2 .	Majetkové účasti v osobách s podstatným vřivem	062				
3 .	Dřuhové cenné papřry držené do splatnosti	063				
5 .	Terminované vřklady dlouhodobé	068				
6 .	Ostatní dlouhodobý finanční majetek	069				
IV .	Dlouhodobé pohředávky					
1 .	Poskytnuté návratné finanční vřpomoci dlouhodobé	462				
2 .	Dlouhodobé pohředávky z postoupených úvěřů	464				
3 .	Dlouhodobé poskytnuté zálohy	465				
5 .	Terminované vřklady dlouhodobé	469				
6 .	Dlouhodobé poskytnuté zálohy na transfery	471				

číslo položky	Název položky	syntetický účet	1	2	3	4
			O B D O B Í			
			B Ě Ž N Ě			MINULÉ
		BRUTTO	KOREKCE	NETTO		
B.	Oběžná aktiva		9298572.80		9298572.80	9338120.05
J.	Zásoby		1636710.79		1636710.79	1436505.46
1.	Pořízení materiálu	111				
2.	Materiál na skladě	112				
3.	Materiál na cestě	119				
4.	Nedokončená výroba	121				
5.	Polotovary vlastní výroby	122				
6.	Výrobky	123				
7.	Pořízení zboží	131				
8.	Zboží na skladě	132	1636710.79		1636710.79	1436505.46
9.	Zboží na cestě	138				
10.	Ostatní zásoby	139				
I I .	Krátkodobé pohledávky		3321904.62		3321904.62	2191945.04
1.	Odebíratelé	311	130299.00		130299.00	574042.00
4.	Krátkodobé poskytnuté zálohy	314	51452.19		51452.19	44332.27
5.	Jiné pohledávky z hlavní činnosti	315				
6.	Poskytnuté návratné finanční výpomoci krátkodobé	316				
9.	Pohledávky za zaměstnanci	335				
10.	Sociální zabezpečení	336				
11.	Zdravotní pojištění	337				
12.	Důchodové spoření	338				
13.	Daň z příjmů	341				
14.	Ostatní daně, poplatky a jiná obdobná peněžitá plnění	342				
15.	Daň z přidané hodnoty	343	2514901.29		2514901.29	803486.28
16.	Pohledávky za osobami mimo vybrané vládní instituce	344				
17.	Pohledávky za vybranými ústředními vládními institucemi	346				
18.	Pohledávky za vybranými místními vládními institucemi	348				
28.	Krátkodobé poskytnuté zálohy na transfery	373				
30.	Náklady příštích období	381	299508.14		299508.14	130602.49
31.	Příjmy příštích období	385				
32.	Dohadné účty aktivní	388	325744.00		325744.00	639482.00
33.	Ostatní krátkodobé pohledávky	377				
I I I .	Krátkodobý finanční majetek		4339957.39		4339957.39	5709669.55
1.	Majetkové cenné papíry k obchodování	251				
2.	Dluhové cenné papíry k obchodování	253				
3.	Jiné cenné papíry	256				
4.	Terminované vklady krátkodobé	244				
5.	Jiné běžné účty	245				
9.	Běžný účet	241	3572291.17		3572291.17	4944733.95
10.	Běžný účet FKSP	243	395895.25		395895.25	303537.25
15.	Ceniny	263	57109.47		57109.47	51284.85
16.	Peníze na cestě	262				
17.	Pokladna	261	314661.50		314661.50	410113.50

číslo položky	Název položky	syntetický účet	1	2
			O B D O B Í	
			BĚŽNÉ	MINULÉ
PASIVA CELKEM	PASIVA CELKEM		10593198.22	10700928.47
C.	Vlastní kapitál		4093771.75	3595831.17
I.	Jméni účetní jednotky a upravující položky		655752.06	801286.06
1.	Jméni účetní jednotky	401	469203.54	614737.54
3.	Transfery na pořízení dlouhodobého majetku	403		186548.52
4.	Kurzové rozdíly	405		
5.	Oceňovací rozdíly při prvotním použití metody	406		
6.	Jiné oceňovací rozdíly	407		
7.	Dopravy předcházejících účetních období	408	186548.52	
II.	Fondy účetní jednotky		2922014.11	1191549.32
1.	Fond odměn	411	1255.00	1255.00
2.	Fond kulturních a sociálních potřeb	412	410809.25	328874.25
3.	Rezervní fond tvořený ze zlepšeného výsledku hospodaření	413	1804320.27	301324.48
4.	Rezervní fond z ostatních titulů	414		
5.	Fond reprodukce majetku, fond investic	416	705629.59	560095.59
III.	Výsledek hospodaření		516005.58	1602995.79
1.	Výsledek hospodaření běžného účetního období		516005.58	1602995.79
2.	Výsledek hospodaření ve schvalovacím řízení	431		
3.	Výsledek hospodaření předcházejících účetních období	432		
D.	Cizí zdroje		6499426.47	7105097.30
I.	Rezervy			
1.	Rezervy	441		
II.	Dlouhodobé závazky			
1.	Dlouhodobé úvěry	451		
2.	Přijaté návratné finanční výpomoci dlouhodobé	452		
4.	Dlouhodobé přijaté zálohy	455		
7.	Ostatní dlouhodobé závazky	459		
8.	Dlouhodobé přijaté zálohy na transfery	472		
III.	Krátkodobé závazky		6499426.47	7105097.30
1.	Krátkodobé úvěry	281		
4.	Jiné krátkodobé půjčky	289		
5.	Dodavatelé	321	582612.09	1227927.25
7.	Krátkodobé přijaté zálohy	324	46378.30	41320.46
9.	Přijaté návratné finanční výpomoci krátkodobé	326		
10.	Zaměstnanci	331	931819.00	907092.00
11.	Jiné závazky vůči zaměstnancům	333		
12.	Sociální zabezpečení	336	379594.00	348729.00
13.	Zdravotní pojištění	337	163732.00	150421.00
14.	Úchodové spoření	338		
15.	Daň z příjmů	341	44892.00	670100.00
16.	Ostatní daně, poplatky a jiná obdobná peněžitá plnění	342	150042.00	132813.00
17.	Daň z přidané hodnoty	343		
18.	Závazky k osobám mimo vybrané vládní instituce	345		
19.	Závazky k vybraným ústředním vládním institucím	347		
20.	Závazky k vybraným místním vládním institucím	349		
32.	Krátkodobé přijaté zálohy na transfery	374		
35.	Výdaje příštích období	383		23712.00
36.	Výnosy příštích období	384	3918010.00	3112670.00
37.	Dohadné účty pasivní	389		
38.	Ostatní krátkodobé závazky	378	282347.08	490312.59

4.3 Výkaz zisku a ztrát

láň výkazu stanovena
vhláškou MF č.410/2009 Sb.
e znění vyhl. č.435/2010 Sb.,
03/2011 Sb., 436/2011 Sb.
60/2012 Sb. a 473/2013 Sb.

VÝKAZ ZISKU A ZTRÁTY
PŘÍSPĚVKOVÉ ORGANIZACE
sestavený k 31.12.2020
(v Kč, s přesností na dvě desetinná místa)

IČ: 00092720

Platí pro účetní jednotky,
které jsou územními samo-
sotávními celky.dobrovolnými
svazky obcí,regionálními ra-
dami regionů soudržnosti,
oříspěvkovými organizacemi.
státními fondy podle rozpoč-
tových pravidel a
organizačními složkami státu

lázev účetní jednotky :

Znojemská Beseda

idlo :

Masarykovo nám. 449/22, 669 01 Znojmo

ravní forma :

příspěvková organizace města s právní subjekt.

ředmět činnosti :

kultura,vzdělávání,turistický ruch ve městě Znojmě

Ikamžik sestavení :

09.02.2021

číslo položky	Název položky	syntetický účet	1		2		3		4	
			BĚŽNÉ OBDOBÍ		MINULÉ OBDOBÍ					
			běžná činnost	hospodářská činnost	běžná činnost	hospodářská činnost				
A.	NÁKLADY CELKEM		39338095.10	874787.57	56797692.31	1596551.39				
1.	Náklady z činnosti		39925600.10	874787.57	56103620.06	1596551.39				
1.	Spotřeba materiálu	501	678229.84	3626.62	1573806.80	15255.55				
2.	Spotřeba energie	502	1545294.00	3495.00	1779875.55					
3.	Spotřeba jiných neskladovatelných dodávek	503								
4.	Prodané zboží	504		661705.95		774557.25				
5.	Aktivace dlouhodobého majetku	506								
6.	Aktivace oběžného majetku	507								
7.	Změna stavu zásob vlastní výroby	508								
8.	Opravy a udržování	511	2219580.35		605255.03	247.11				
9.	Cestovné	512	21523.00		52482.50					
10.	Náklady na reprezentaci	513	23076.11		28386.11					
11.	Aktivace vnitroorganizačních služeb	516								
12.	Ostatní služby	518	13939430.53	1966.00	29718164.82	251403.00				
13.	Mzdové náklady	521	14873836.00	190136.00	14063813.00	538577.00				
14.	Zákonné sociální pojištění	524	4858646.00	13858.00	4585163.00					
15.	Jiné sociální pojištění	525								
16.	Zákonné sociální náklady	527	354609.00		311817.00					
17.	Jiné sociální náklady	528								
18.	Daň silniční	531			5760.00					
19.	Daň z nemovitosti	532								
20.	Jiné daně a poplatky	538	261531.03		1247559.66					
22.	Smluvní pokuty a úroky z prodlení	541								
23.	Jiné pokuty a penále	542								
24.	Dary a jiná bezúplatná předání	543								
25.	Prodaný materiál	544								
26.	Manka a škody	547			89482.00					
27.	Tvorba fondů	548								
28.	Odpisy dlouhodobého majetku	551	145534.00		119782.00					
29.	Prodaný dlouhodobý nehmotný majetek	552								
30.	Prodaný dlouhodobý hmotný majetek	553								
31.	Prodané pozemky	554								
32.	Tvorba a zúčtování rezerv	555								
33.	Tvorba a zúčtování opravných položek	556								
34.	Náklady z vyřazených pohledávek	557								
35.	Náklady z drobného dlouhodobého majetku	558	871747.78		1740296.65	16511.48				
36.	Ostatní náklady z činnosti	549	132562.46		181975.94					
11.	Finanční náklady				3262.25					
1.	Prodané cenné papíry a podíly	561								
2.	Úroky	562								
3.	Kurzové ztráty	563			3262.25					
4.	Náklady z přecenění reálnou hodnotou	564								
5.	Ostatní finanční náklady	569								
111.	Náklady na transfery									
1.	Náklady vybraných ústředních vládních institucí na transfery	571								
2.	Náklady vybraných místních vládních institucí na transfery	572								
V.	Daň z příjmů		-587505.00		690810.00					
1.	Daň z příjmů	591	-587505.00		690810.00					
2.	Dodatečné odvody daně z příjmů	595								

číslo položky	Název položky	syntetický účet	1	2	3	4
			BĚŽNÉ OBDOBÍ		MINULÉ OBDOBÍ	
			běžná činnost	hospodářská činnost	běžná činnost	hospodářská činnost
8.	VÝNOSY CELKEM		39574194.09	1154694.16	56844907.05	3152332.44
I.	Výnosy z činnosti		5531521.98	1154694.16	24899137.63	3152332.44
1.	Výnosy z prodeje vlastních výrobků	601	13713.42			
2.	Výnosy z prodeje služeb	602	5023391.28	214205.26	23699597.05	1974086.13
3.	Výnosy z pronájmu	603	137787.04		425580.31	
4.	Výnosy z prodaného zboží	604		940488.90	40165.29	1178246.31
8.	Jiné výnosy z vlastních výkonů	609				
9.	Smluvní pokuty a úroky z prodlení	641				
10.	Jiné pokuty a penále	642				
11.	Výnosy z vyřazených pohledávek	643				
12.	Výnosy z prodeje materiálu	644				
13.	Výnosy z prodeje dlouhodobého nehmotného majetku	645				
14.	Výnosy z prodeje dlouhodobého hmotného majetku kromě pozemků	646	413.22			
15.	Výnosy z prodeje pozemků	647				
16.	Čerpání fondů	648	100000.00		79789.95	
17.	Ostatní výnosy z činnosti	649	256217.02		654005.03	
II.	Finanční výnosy		172.11		1139.42	
1.	Výnosy z prodeje cenných papírů a podílů	661				
2.	Úroky	662				
3.	Kurzové zisky	663	172.11		1139.42	
4.	Výnosy z přecenění reálnou hodnotou	664				
6.	Ostatní finanční výnosy	669				
IV.	Výnosy z transferů		34042500.00		31944630.00	
1.	Výnosy vybraných ústředních vládních institucí z transferů	671				
2.	Výnosy vybraných místních vládních institucí z transferů	672	34042500.00		31944630.00	
C.	Výsledek hospodaření					
1.	Výsledek hospodaření před zdaněním		-351406.01	279906.59	738024.74	1555781.05
2.	Výsledek hospodaření běžného účetního období		236098.99	279906.59	47214.74	1555781.05